



## **Dette værk er downloadet fra Danskernes Historie Online**

**Danskernes Historie Online** er Danmarks største digitaliseringsprojekt af litteratur inden for emner som personalhistorie, lokalhistorie og slægtsforskning. Biblioteket hører under den almennyttige forening Danske Slægtsforskere. Vi bevarer vores fælles kulturarv, digitaliserer den og stiller den til rådighed for alle interesserede.

### **Støt Danskernes Historie Online - Bliv sponsor**

Som sponsor i biblioteket opnår du en række fordele. Læs mere om fordele og sponsorat her: <https://slaegtsbibliotek.dk/sponsorat>

### **Ophavsret**

Biblioteket indeholder værker både med og uden ophavsret. For værker, som er omfattet af ophavsret, må PDF-filen kun benyttes til personligt brug.

### **Links**

Slægtsforskerens Bibliotek: <https://slaegtsbibliotek.dk>

Danske Slægtsforskere: <https://slaegt.dk>

# Det kongelige Bibliotek i dag

# Det kongelige Bibliotek i dag

2. rev. udg.

DET KONGELIGE BIBLIOTEK

København 1980

## INDHOLD

1. Historie .....	s. 3
2. Opgaver .....	s. 6
3. Struktur .....	s. 8
4. Aktiviteter .....	s. 29
5. Særlige problemer og opgaver .....	s. 34
6. Statistik .....	s. 42
7. Litteratur om Det kongelige Bibliotek .	s. 44

Det kongelige Bibliotek. Publikumsorienteringer 2  
Redaktion: Kontakt- og oplysningsafdelingen  
KGL.BIBL.TRYK. København



## 1. HISTORIE

16. årh. Det kongelige Biblioteks historiske baggrund ligner flere andre europæiske nationalbibliotekers, idet dets historie kan føres tilbage til de danske kongers privat- eller hofbiblioteker. En dansk kongelig bogsamling fra det 16. århundrede blev givet Universitetsbiblioteket i 1604 og gik til grunde under Københavns brand i 1728.
17. årh. Det nuværende kongelige Bibliotek blev grundlagt af Danmarks første enevoldskonge, Frederik III, der som mange andre af tidens fyrster var boginteresseret. Biblioteket blev organiseret og forøget af kongens bibliotekar, den senere rigskansler Griffenfeld. I 1673 indviedes en særlig biblioteksbygning, der desuden rummede kongens kunstkammer.
- Frederik III's efterfølgere var ikke synderligt interesserede i biblioteket, men i 1697 blev der dog gennemført en vigtig forordning om pligtaflevering for bogtrykkere.
18. årh. I det 18. århundrede blev biblioteket forøget bl.a. ved overtagelse af en række store private samlinger. Mod slutningen af århundredet oprettedes en særlig nordisk afdeling, af hvilken Danske afdeling udviklede sig, og i 1793 blev biblioteket åbnet for offentligheden.
19. årh. 1787-1829 blev biblioteket ledet af D.G. Moldenhawer, der omformede fyrste- og lærdomsbiblioteket til et videnskabeligt brugsbibliotek. Væsentligt herfor var ikke blot de meget betragtelige boganskaffelser, som Moldenhawer gennemførte, men også den komplette alfabetiske og systematiske katalogisering af bibliotekets udenlandske samlinger, som han iværksatte efter for datiden

moderne principper. Det 19. århundrede er endvidere præget af udviklingen af en række sær-samlinger, de orientalske samlinger, musiksamlingen, og kort- og billedsamlingerne.

I 1848 ophørte enevælden, Det kongelige Bibliotek overgik til staten og har siden været en del af det statslige videnskabelige biblioteksvæsen.

20. årh.

I 1906 flyttede biblioteket til en ny biblioteksbygning, hvori det stadig befinder sig. Kontorarealet er blevet udvidet i flere etaper, men samlingerne har for længst sprængt de bygningsmæssige rammer og er i et vidt omfang placeret i depoter uden for huset.

Perioden er i øvrigt præget af en stadig stærkere integration i det videnskabelige biblioteksnet. Således fik biblioteket som følge af et kommissionsarbejde i 1920'erne tildelt en funktion som landets hovedfagbibliotek inden for humaniora, samfundsfag og teologi og er Københavns Universitets hovedbibliotek inden for de samme områder. Visse fag som kunst, pædagogik, militærhistorie og enkelte andre er henlagt til de pågældende specialbiblioteker. Endvidere er bibliotekets leder siden 1943 landets rigsbibliotekar, der har konsultative og andre fællesopgaver for landets videnskabelige biblioteker.



Det kongelige Bibliotek set fra Bibliotekshaven. Foto: Morten Bo.

## 2. OPGAVER

Det kongelige Bibliotek har tre hovedopgaver:

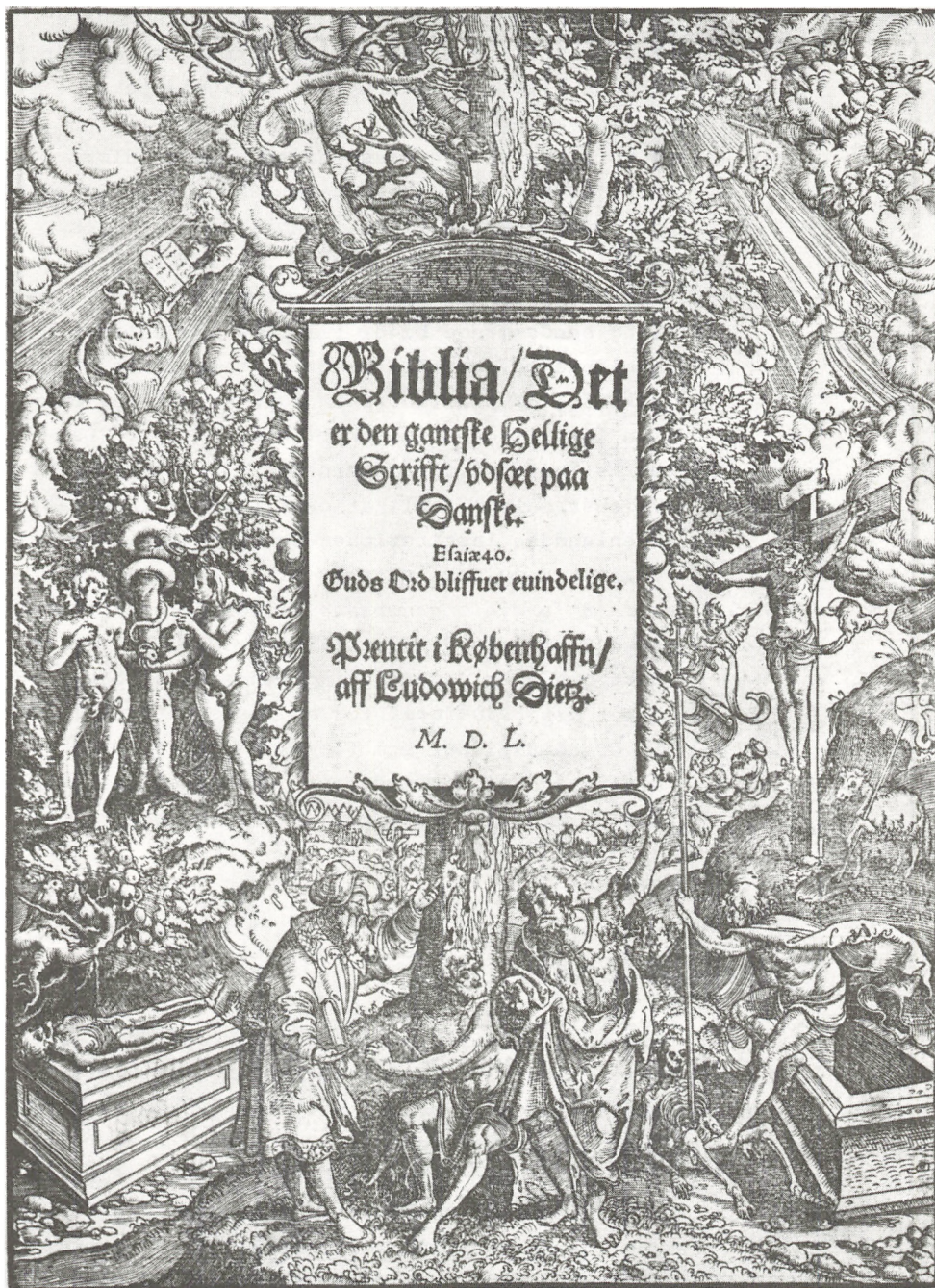
National-  
bibliotek

1) I sin egenskab af *Danmarks Nationalbibliotek* skal det indsamle, bevare og formidle den nationale litteratur i form af trykte publikationer, der er samlet i *Danske afdeling*. Hertil kommer andre dokumentariske medier som manuskripter, breve, dagbøger og andet utrykt materiale i en lang række af privatarkiver vedr. danske forfattere, videnskabsmænd, kunstnere og andre kulturpersonligheder, der er samlet i *Håndskriftafdelingen*; kort og billeder til belysning af dansk historie, topografi og personalhistorie, der er samlet i *Kort- og billedafdelingen*; noder, både trykte og utrykte, der findes i *Musikafdelingen*. Som nationalbibliotek har Det kongelige Bibliotek endvidere en række bibliografiske forpligtelser.

Hovedfag- og  
Universitets-  
bibliotek

2) I sine egenskaber af *dansk hovedfagbibliotek for samfundsvidenskaber, humaniora og teologi* samt *Københavns Universitets hovedbibliotek* for de samme fag skal Det kongelige Bibliotek i videst mulige udstrækning indsamle, bevare og formidle den internationale samfundsvidenskabelige, humanistiske og teologiske litteratur samt til udenlandsk kort- og billedmateriale, musikallier, håndskrifter m.v. Universitetsbibliotekets funktionen deles med Universitetsbiblioteket, hvis 1. afdeling er humanistisk reference- og studenterbibliotek og avissamling, og hvis 2. afdeling er universitetets hovedbibliotek for naturvidenskaber og medicin, således at de tre biblioteker fungerer som det samlede universitetsbibliotek for Københavns Universitet.





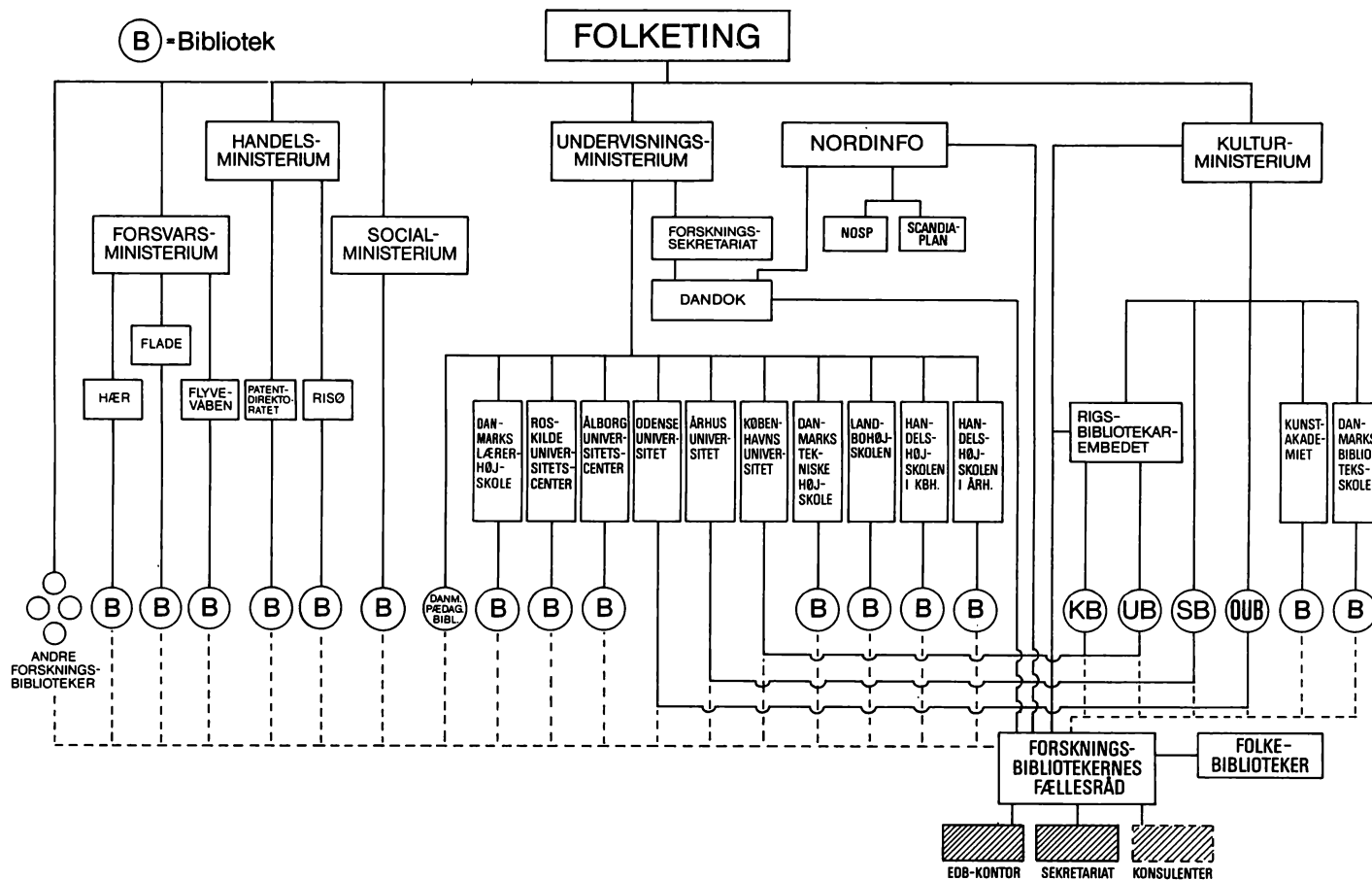
Titelbladet til Christian III's Bibel. Kbh. Ludvig Dietz. 1550. Christian III's bibel er den første oversættelse til dansk af hele biblen.

3) I sin egenskab af *Danmarks Bogmuseum* varetager biblioteket en museal forpligtelse vedr. bogens historie i dens forskellige aspekter.

I forbindelse med disse hovedopgaver udfører biblioteket en række opgaver, hvoraf de følgende nævnes særskilt: Det kongelige Bibliotek indgår i det *internationale lånesamarbejde* og kan bl.a. takket være sin righoldige Ældre samling sende mange bøger til låns i udenlandske biblioteker. Hertil kommer en vidtstrakt *udveksling af publikationer* igennem det for danske forskningsbiblioteker fælles I.D.E. (Danmarks Institut for International Udveksling af Videnskabelige Publikationer) med en lang række udenlandske institutioner og videnskabelige selskaber. Endvidere udfører biblioteket et *kulturelt formidlingsarbejde* til den brede offentlighed omfattende udstillinger, publikationer samt besøg og undervisning. Endelig er biblioteket *depotbibliotek* for en række internationale organisationer som f.eks. FN og EF, hvis publikationer det modtager løbende, og deltager i *internationalt organisations- og informations-samarbejde*.

### 3. STRUKTUR

Det kongelige Bibliotek er en del af den forvaltningsstruktur, der udgøres af Rigsbibliotekembedet og dets institutioner. Denne struktur består af følgende: 1) *Rigsbibliotekembedet* omfattende rigsbibliotekaren, hans førstebibliotekar og sekretariat, der samtidig fungerer som sekretariat for Forskningsbibliotekernes Fællesråd, hvis fødte formand er rigsbibliotekaren; kontorchefen, der leder personalekontoret og varetager økonomiske spørgsmål



med bistand bl.a. af bogholderiet. 2) Hertil kommer *fællesinstitutioner* for de danske forskningsbiblioteker, d.v.s. I.D.É., Forskningsbibliotekernes edb-kontor og Accessionskatalogen; 3) *tre biblioteker*, d.v.s. Det kongelige Bibliotek, der ledes af rigsbibliotekaren selv, samt Universitetsbibliotekets 1. afdeling og Universitetsbibliotekets 2. afdeling, der hver ledes af en overbibliotekar.

Det kongelige Biblioteks interne struktur omfatter dels en struktur af *12 afdelinger*, dels en omfattende struktur af *råd og udvalg*.

#### Afdelingsstruktur

Af afdelingerne er en række organiseret omkring bibliotekets samlinger, medens de øvrige varetager forskellige biblioteksmæssige, tekniske og andre fællesfunktioner.

Biblioteket omfatter følgende afdelinger:

#### Danske afdeling

Danske afdeling blev *grundlagt* i 1780, da biblioteket blev opdelt i en udenlandsk og en nordisk samling under navnet "Bibliotheca Septentrionalis". Sidstnævnte omfattede Kongens riger og lande samt litteratur om Sverige, som dog siden er blevet overført til Udenlandske afdeling.

Afdelingens *hovedopgave* er indsamlingen, bevaringen og formidlingen af den trykte danske nationallitteratur, danske såvel som udenlandske publikationer, hvortil kommer de dansk/norsk/islandsk/slesvig-holstenske områder af bibliotekets funktion som hovedfagbibliotek for samfundsvidenskaber, humaniora og teologi og som nationalt bogmuseum.

En meget vigtig del af afdelingens arbejde er administrationen af pligtafleveringsordningen,



der blev indført i 1697 og senest er fastsat ved lov af 1. juli 1927. Ifølge denne lov skal alle trykkerier i Danmark aflevere et eksemplar af alle deres tryksager til Det kongelige Bibliotek (og til Statsbiblioteket), og danske forlag skal aflevere et eksemplar af alt, hvad de får trykt i udlandet.

Danske afdeling *omfatter* ca. 1. million bind og består af en række hovedsamlinger (1.-2. samling (1482-1959), 3. samling (1960 ff) og småtryksafdelingen) samt en række særsamlinger omfattende visse større donationer til biblioteket. Af disse kan nævnes Den Hielmstjerne-Rosencroneske samling, Holger Laage-Petersens H.C. Andersen-samling, Mario Krohns samling og overlæge Arne Portmans H.C. Andersen-samling.

Afdelingens *aktiviteter* består i administration af pligtafleveringsordningen (herunder modtagelse og behandling af pligtafleverede publikationer), accession af udenlandske Danica, norsk og islandsk litteratur m.v., systematisk katalogisering, indbinding og konservering, opbevaring og ekspedition fra samlingerne. Hertil kommer et omfattende reference- og dokumentationsarbejde, levering af supplerende materiale til Dansk Bogfortegnelse samt funktion som dansk ISDS-center (levering af bibliografiske data til International Serials Data System vedr. danske periodica og tildeling af International Standard Serial Number (ISSN) til disse) og udarbejdelse af dele af det danske nationalbibliografiske apparat: Dansk Periodicafortegnelse (der udgives af Bibliotekscentrallen) og Dania Polyglotta.

Bentzen, Ingrid: Danmark i udlandets bogverden. i: Danmarksposten. Årg. 54. Nr. 1-2. Kbh. Foreningen Dansk Samvirke. 1973. S. 2-4.

Bibliotheca Danica. Genudg. med tillæg og henvisninger. Ved Chr. V. Bruun, Lauritz Nielsen og H. Ehrencron-Müller. Kbh. Rosenkilde & Bagger. 1961-63. Bd. 1-5. - Supplement 1831-1840 til Bibliotheca Danica samt Bibliotheca Slesvico-Holsatica til 1840. Kbh. 1948.

Buschardt, Leo: Besættelsestidens illegale blade og bøger. En bibliografi udarb. af Leo Buschardt, Albert Fabricius, Helge Tønnesen. Kbh. Det kongelige Bibliotek. 1954. - Supplement 1960.

Bruun, Chr.: Det danske Katalog i det store kongelige Bibliothek. Kbh. 1875.

Dal, Erik: Bibliotheca Danica 1482-1830 og Catalog over det store kongelige Biblioteks danske og norske Afdeling. i: Danske opslagsværker 7-9. Red.: Axel Andersen. Kbh. 1971. 8. S. 225-297.

Dal, Erik: Den Laage-Petersenske H.C. Andersen-samling. i: Fund og forskning. 1955. Kbh. Det kongelige Bibliotek. 1955. Bd. II. S. 59-74.

Dal, Erik: Oberst Thorkelin og hans Grundtvig-samling. i: Fund og forskning. 1957. Kbh. Det kongelige Bibliotek. 1957. Bd. IV. S. 35-47.

Danske afdeling. Småtryksafdelingen. Vejledning. Kbh. Det kongelige Bibliotek. 1980. (Det kongelige Bibliotek. Publikumsorienteringer 7).

Danske afdeling. Systematisk katalog for 1.-2. samling (1482-1959). Vejledning. Kbh. Det kongelige Bibliotek. 1972. (Det kongelige Bibliotek. Publikumsorienteringer 6).

Hesselager, Lise: Danske småtryk i Det kongelige Bibliotek. i: Fortid og Nutid. Bd. XXV. Roskilde. Dansk Historisk Fællesforening. 1972. S. 63-98.

#### Håndskrift- afdelingen

Denne samling stammer fra tiden omkring 1660 og er efter overførelsen af Universitetsbibliotekets håndskrifter til Det kongelige Bibliotek 1938 den største samling af vesterlandske håndskrifter i Skandinavien.

Afdelingens *hovedopgave* er at være den nationale håndskriftsamling omfattende såvel danske som udenlandske håndskrifter, i vore dage med speciale i dansk skønlitteratur, forskning og kunst.

*Samlingen* består af ca. 57.000 numre (et nummer kan omfatte fra 1 til flere tusinde blade eller en række bind) fordelt på ca. 3 hyldekilometer. Den omfatter en række store samlinger som Gamle kongelig Samling, Thottske Samling, Ny kongelig Samling m.fl. Blandt de største sjældenheder kan nævnes Dalbybogen (Nordens ældste bog), Angersfragmentet af Saxo, Poma de

Ayalas Inkakrønike, Tycho Brahes originalobservationer og en række middelalderlige rigt illu-  
minerede håndskrifter. Endvidere findes i afde-  
lingen en lang række enkeltpersoners arkiver;  
det drejer sig især om forfattere, forskere og  
andre kulturpersonligheder, heriblandt H.C. An-  
dersen, Søren Kierkegaard, H.C. Ørsted og August  
Bournonville. Fra nyere tid kan nævnes Karen Bli-  
xen, Johs. V. Jensen, Knud Rasmussen, Kaj Munk,  
Aug. Krogh, Japetus Steenstrup, Soya, Martin A.  
Hansen, Hans Scherfig, Kjeld Abell, Aksel Sande-  
mose og Thomas Dinesen. Anskaffelserne til afde-  
lingen bygger i vidt omfang på gaver fra enkelt-  
personer og institutioner.

Afdelingens *aktiviteter* omfatter accession af  
håndskrifter, ordning, registrering og katalo-  
gisering, opbevaring og ekspedition fra sam-  
lingerne samt et omfattende reference- og do-  
kumentationsarbejde. Af særlige aktiviteter  
kan nævnes arbejdet med registrering af danske  
håndskrifter i andre danske og udenlandske sam-  
linger.

Behrend, C.: Katalog over Det kongelige Biblioteks Haand-  
skrifter vedrørende dansk Personalthistorie. I-II. Kbh.  
1925-27.

Borup, Morten: Det Bergsøeske familiearkiv i Det konge-  
lige Bibliotek og andre kilder til familien Bergsøes hi-  
storie. Kbh. 1968.

Gigas, E.: Katalog over det store kongelige Bibliotheks  
Haandskrifter vedrørende Norden, særlig Danmark. I-III.  
Kbh. 1903-1915.

Johansen, Steen: Det Grundtvig-Boisenske familiearkiv.  
i: Fund og forskning. 1977/78. Kbh. Det kongelige Biblio-  
tek. 1978. Bd. XXIII. S. 129-150.

Jørgensen, Ellen: Catalogus Codicum Latinorum medii Ævi  
Bibliothecæ Regiæ Hafniensis. Kbh. 1926.

Krarup, A.: Katalog over Universitetsbibliotekets Haand-  
skrifter i samlingerne E donatione variorum, Additamenta,  
Rostgaards, Schiønnings og Ørsteds samling. Vol. 1-2.  
Kbh. 1929-35.

Krarup, A.: Lidt om Universitetsbibliotekets Haandskrif-  
ter. i: Ex Bibliotheca Universitatis Hafniensis. Kbh.  
1920. S. 51-65.

Kålund, Kr.: Katalog over de oldnorsk-islandske Haandskrifter. Kbh. 1900.

Nielsen, Lauritz: Katalog over danske og norske Digteres Originalmanuskripter i Det kongelige Bibliotek. Kbh. 1941-43.

Petersen, Carl S.: Det kongelige Biblioteks Haandskriftsamling. Kbh. 1943.

#### Judaistisk afdeling

Judaistisk afdeling blev *oprettet* i 1930'erne på grundlag af bl.a. overrabbiner David Simonsens 25.000 binds samling erhvervet i 1932. Den er siden forøget væsentligt ved køb af bl.a. Lazarus Goldschmidts samling, og gaver, og er idag en af de største europæiske samlinger af sin art.

Afdelingens *hovedsamlinger* er en håndskriftsamling, inkunabelsamling, postinkunabelsamling, ældre samling og nyere samling. Hertil kommer nogle særsamlinger. Ialt rummer samtlige samlinger ca. 80.000 bind.

Afdelingens *aktiviteter* består af accession, deskriptiv og systematisk katalogisering, expedition samt dokumentations- og referencearbejde. Iøvrigt modtager afdelingen en stort antal udenlandske gæster, der bl.a. får forevist en stående udstilling af afdelingens sjældenheder.

Allony, N.: Hebrew Manuscripts in the Libraries of Belgium, Denmark, the Netherlands, Spain and Switzerland. By N. Allony & E.F. Kupfer. Jerusalem. 1964.

Edelmann, Raphael: Bibliotheca Simonseniana. i: Nordisk Tidsskrift för Bok- och Biblioteksväsen. Årg. XXIV. 1937. S. 225-32.

Exhibition of Hebrew Manuscripts and Old Books. Kbh. Det kongelige Bibliotek. 1974.

Exhibition of Passover Haggadahs. Cph. The Royal Library. 1974.

Hebraica from Denmark, Manuscripts and Printed Books in the Collection of the Royal Library. Cph. 1969.

Metzger, Henry H.: The Jewish Department of the Royal Library at Copenhagen. i: AJL Bulletin (Association of Jewish Libraries). Vol. 4, no. 1. December 1969.





Kontoret for  
internationale  
publikationer

Kontoret blev *oprettet* i 1968, som selvstændigt kontor under førstebibliotekaren for Udenlandske tidsskrifter, og har til *hovedopgave* at varetage bibliotekets funktion som depotbibliotek for følgende internationale organisationer: EF, Europarådet, FN, GATT, ILO, NATO, OECD, UNESCO (og Folkeforbundet), hvis publikationer man modtager løbende.

Ialt omfatter *samlingen* ca. 55.000 boglige enheder (incl. tidsskriftbind).

Afdelingens *aktiviteter* består i accession, deskriptiv og systematisk katalogisering og indbinding af de modtagne publikationer, ekspedition til udlån samt reference- og dokumentationsarbejde.

Internationale organisationers publikationer. Vejledning i benyttelse af Det kongelige Biblioteks samlinger fra Folkeforbundet, FN, GATT, ILO, UNESCO, EF, Europarådet, NATO, OECD. Kbh. Det kongelige Bibliotek. 1977. (Publikumsorienteringer. 9).

Koch, Nynne: Christian IV's galejmagasin - nu kontor for Det kongelige Biblioteks internationale publikationer. i: Bogens Verden. Nr. 2. 1977. S. 67-73.

Kort- og billed-  
afdelingen

Afdelingen blev *oprettet* som selvstændig afdeling i 1902.

Afdelingens *hovedopgave* er at varetage statens almene samling af kort og billeder, såvel danske som udenlandske, dog med særlig forpligtelse over for det danske materiale.

Den omfatter to hovedsamlinger, kortsamlingen og billedsamlingen, og består af 200.000 kobberstukne og trykte kort, 6.000 håndtegnede kort, 6.000 atlas, bl.a. det store Frederik V's atlas, 23 glober, ca. 879.500 portrætter, ca. 516.800 topografiske og historiske blade, ca. 1,5 mill. negativer og ca. 636.000 postkort.

Især bør nævnes det i 1797 erhvervede Müllerske Pinakotek på omtrent 4.500 kobberstik af personer og begivenheder fra Danmarkshistorien indtil 1700-tallets slutning.

Afdelingens *aktiviteter* er følgende: accession, identifikation, katalogisering, arkivering og ekspedition af de ovennævnte materialetyper. Af nationalbibliografiske publikationer udarbejder afdelingen Dansk Kortfortegnelse, der publiceres i Dansk Bogfortegnelse og det danske afsnit i UNESCO's internationale kortbibliografi.

Dahl, Bjørn Westerbeek: Fortegnelse over landkort over de fynske øer indtil 1970. Kbh. 1979. (Dansk Kartografisk Selskab. Publikation nr. 6).

Faaborg, N.L.: F.A. Müller og hans pinakotek. i: Fund og forskning. 1977/78. Kbh. Det kongelige Bibliotek. 1978. Bd. XXIII. S. 95-128.

Faaborg, N.L.: Det kongelige Biblioteks portrætsamling og justitsråd A. Strunk. i: Fund og forskning. 1974. Kbh. Det kongelige Bibliotek. 1974. Bd. XXI. S. 81-106.

Kejlbo, Ib Rønne: Geography and map libraries in Denmark. I: The Map Librarian in the Modern World. Essays in honour of Walter W. Ristow. München. 1979. S. 185-194.

Kejlbo, Ib Rønne: Manuscript maps in the Frederik den Femtes atlas. Cph. The Royal Library. 1969.

Kejlbo, Ib Rønne: Nordeuropas største kortsamling. i: Danmarksposten. Årg. 51. Nr. 3. Kbh. Foreningen Dansk Samvirke. 1970. S. 65-68.

Makholm, Leif: Danmarkskort publiceret før 1700: en bibliografi udarb. på Det kongelige Bibliotek. Kbh. 1975. (Dansk Kartografisk Selskab. Publikation nr. 4).

Ochsner, Bjørn: Det kongelige Biblioteks Kort- og billedafdeling. i: Fortid og Nutid. Nr. 19. 1954. S. 12-15; Nr. 24, 2. 1969. S. 123-133.

Sonne Jørgensen, Preben: Fortegnelse over kort i samlinger på Det kongelige Bibliotek, København, der kan tjene landbohistoriske studier af lokaliteter på Fyn, Langeland og omliggende øer indtil midten af det 19. århundrede. Kbh. 1974. (Dansk Kartografisk Selskab. Publikation nr. 2).

## Musikafdelingen

Afdelingen blev *organiseret* som selvstændig enhed i 1878, men samlingen er betydeligt ældre, idet man bl.a. allerede i 1813 erhvervede kapelmusikus J.H. Lorentz' samling af værker om musik, musikere m.v. og den blev yderligere forøget i 1835 ved justitsrådinde Peter Grønlands gave og i 1842 med erhvervelsen af komponisten C.E.F. Weyses musikaler.

Afdelingens *hovedopgave* er at tilvejebringe en så vidt mulig komplet samling af dansk musik og et omfattende udvalg af ældre og nyere udenlandsk musik, såvel forskningsmateriale som brugsmusik.

*Samlingerne* omfatter ialt 2.386 hyldemeter og består af to hovedsamlinger, henholdsvis danske og udenlandske nodetryk, samt ældre og nyere danske musikmanuskripter, bl.a. et særligt Carl Nielsen arkiv. Hertil kommer en række særsamlinger som Gieddes samling, Det kongelige Teaters samling og orkesterbiblioteket.

Afdelingens *aktiviteter* består i accession, indbinding, katalogisering og udlånsekspektion, hvortil kommer reference- og dokumentationsvirksomhed inden for musikområdet. Endvidere udfører afdelingen nationalbibliografisk arbejde ved at udarbejde Dansk Musikfortegnelse. Afdelingens tilvækst af udenlandske musikaler optages i den årligt udgivne Musikaler i danske biblioteker.

Catalogue of Giedde's Music Collection in the Royal Library of Copenhagen. Comp. by Inge Bittmann. Kbh. Edition Egtved. Det kongelige Bibliotek. 1976.

Lunn, Sven: Det kgl. Biblioteks danske musikautografer. Særtryk af Bogens Verden. Kbh. 1941. S. 353-365.

Lunn, Sven: Opbygning af Det kongelige Biblioteks Musiksamling. i: Biblioteksaarbogen. Kbh. 1946. S. 3-12.

Lunn, Sven: Orkesterbiblioteket på Det kongelige Bibliotek. i: Bogens Verden. 48. årg. 1966. S. 517-525.



T. II "Amnesty International"

Moderato, ma espansivo  
(♩ = c.84)

FREEDOM

(fra Walt Whitman: SEADRIFT)

Per Nørgård  
-77

guitar

grazioso ma in ritmo distinto

Copyright © (1977) by Per Nørgård

Orientalisk  
afdeling

Orientalisk afdeling blev *organiseret* som særskilt afdeling i 1952.

Dens *hovedopgave* er at varetage funktioner i forbindelse med bibliotekets samling af litteratur på orientalske sprog.

Afdelingen består af en række *samlinger* af håndskrifter og bloktryk, herunder bl.a. Prins Peter-samlingen af tibetanske værker, Grønbechs mongolske håndskrifter og samlingen af Avesta-håndskrifter og andre af Rasmus Rask hjembragte håndskrifter, samt af trykte bøger; de østasiatiske er placeret i filial ved CINA.

Afdelingens *aktiviteter* omfatter bl.a. accession, deskriptiv og systematisk katalogisering, ekspedition samt dokumentations- og referencearbejde.

Afdelingen udgiver en fuldstændig katalog over håndskrifter og bloktryk i danske samlinger.

Catalogue of Oriental Manuscripts, Xylographs etc. in Danish collections. Cph. The Royal Library. 1966-.

Vol. 2. Part 2. Catalogue des manuscrits en Pali, Laotien et Siamois provenant de la Thaïlande. Par George Coedes. 1966.

Vol. 3. Catalogue of Mongol Books, Manuscripts and Xylographs. By Walther Heissig. Assisted by Charles Bawden. 1971.

Vol. 4. Part 1. Catalogue of Indonesian Manuscripts. Batak Manuscripts. By P. Voorhoeve with a contribution by Carl Schuster. 1975.

Vol. 4. Part.2. Catalogue of Indonesian Manuscripts. Old Javanese Charters. Javanese, Malay and Lampung Manuscripts. Mads Langes Balinese Letters and Official Letters in Indonesian Languages. By F.H. van Naerssen, Th.G.Th. Pigeaud and P. Voorhoeve. 1977.

Dahl, Svend: Det kongelige Biblioteks orientalske Haandskriftsamling. Hovedtræk af dens Historie og Katalogisering. Særtryk af "Øst og Vest". Afhandlinger tilegnede prof. dr.phil. Arthur Christensen. Kbh. 1945.

Eyser, Johan: Vore verdensberømte gammeliranske Haandskrifter. i: Ex Bibliotheca Universitatis Hafniensis. Kbh. 1920.

Udenlandske  
afdeling

Udenlandske afdeling *opstod* i forbindelse med udskillelsen af "Bibliotheca septentrionalis" (Danske afdeling) i årene efter 1780, og omfatter bibliotekets bestand af udenlandske bøger. Administrativt er afdelingen opdelt i to områder: bøger og tidsskrifter.

Dens *hovedopgave* er anskaffelse af udenlandsk litteratur inden for bibliotekets hovedfagområder, dog med undtagelse af den litteratur som anskaffes af Danske afdeling og af særskrifterne.

Den udenlandske *samling* består af ca. 1.3 mill. bind og omfatter to hovedsamlinger: Ældre samling (bøger trykt til og med 1949) og Nyere samling (bøger trykt efter 1949), en disputatsamling og en række særskrifter, herunder Boghistorisk samling hvori indgår Inkunabelsamlingen (på 4.500 bind).

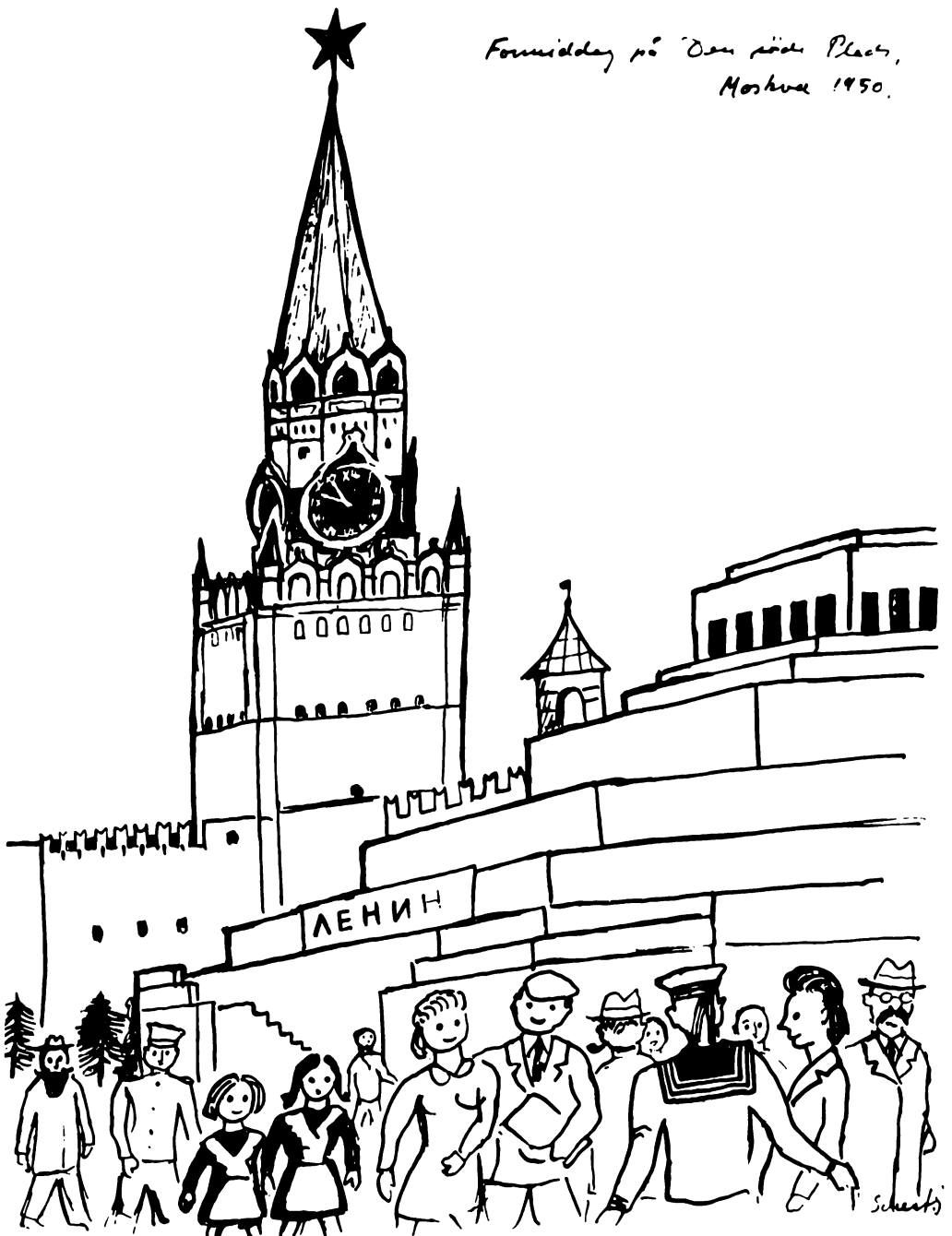
Afdelingens *aktiviteter* består i udvælgelse, indkøb og indbinding af bøger. Bogvalget foretages af ca. 40 fagreferenter inden for bibliotekets forskellige fagområder. Fagreferenterne har normalt universitetseksamen inden for de fagområder, de betjener, og varetager foruden bogvalget også reference- og dokumentationsfunktioner, systematisk katalogisering af bøger samt andre opgaver af faglig karakter.

Afdelingens tilvækst af bøger optages i den af Rigsbibliotekarembetet årligt udgivne

Accessionskatalog. Fælleskatalog over danske videnskabelige og faglige bibliotekers erhvervelse af udenlandsk litteratur. Kbh. 1901-.

Madsen, V.: Katalog over Det kgl. Biblioteks Inkunabler. Kbh. 1935-63. Bd. 1-3.

Formiddag på Den røde Plads,  
Moskva 1950.



Formiddag på Den røde Plads. Moskva 1950. Originaltegning af Hans Scherfig til bogen Rejse i Sovjetunionen, 1951. Håndskriftafdelingen.

Forvalter-  
afdelingen

Forvalterafdelingen har til *hovedopgave* at udføre servicefunktioner overvejende af teknisk-administrativ art for biblioteket som helhed og de enkelte afdelinger.

*Aktiviteterne* er transport, depotforvaltning, salg af publikationer m.v., opsyn med bygningen, vagtordning, visitationsordning, rengøring, indkøb af kontorrekvitter m.m.

Instituttjenesten

Instituttjenesten har til *hovedopgave* at katalogisere og yde biblioteksfaglig vejledning til institutter under Københavns Universitets Rets- og Statsvidenskabelige, Humanistiske og Teologiske Fakulteter.

Katalogiserings-  
afdelingen

Katalogiseringsafdelingen har til *hovedopgave* at udføre deskriptiv katalogisering af den erhvervede danske såvel som udenlandske litteratur med latinsk, græsk eller kyrillisk alfabet. Afdelingen har i øvrigt 1.10.1978 påbegyndt indførelsen af edb-teknik i katalogiseringsprocessen.

Kontakt- og oplysningsafdelingen

Kontakt- og oplysningsafdelingen har til *hovedopgave* at varetage bibliotekets relationer til offentligheden og herunder det bredere kulturelle formidlingsarbejde, der er en del af bibliotekets samlede funktion som nationalbibliotek.

De enkelte *aktiviteter* er udstillings-, publikations-, kontakt- og besøgs- og undervisningsvirksomhed.

Afdelingen udgiver bl.a. følgende serier:

Meddelelser fra rigsbibliotekaren. 1-. Kbh. Rigsbibliotekarembetet. 1949-.

Det kongelige Bibliotek. Fagbibliografier. Kbh. Det kongelige Bibliotek, Kontakt- og oplysningsafdelingen.



Det kongelige Bibliotek. Publikumsorienteringer. Kbh. Det kongelige Bibliotek, Kontakt- og oplysningsafdelingen.

Det kongelige Bibliotek. Specialhjælpemidler. Kbh. Det kongelige Bibliotek, Kontakt- og oplysningsafdelingen.

#### Nationalbibliografisk afdeling

Afdelingen *oprettedes* 1963.

Dens *hovedopgave* er at fremme udgivelsen af faglige bibliografier inden for dansk humanistisk forskning fortrinsvis af retrospektiv art. Afdelingen redigerer endvidere en række danske (årlige) bidrag til visse løbende nationale og internationale serier og udarbejder "Grønlandsk avis- og tidsskriftindex". Desuden forestår afdelingen oprettelsen af en nordisk bibliografisk referencesamling. Endelig varetages redaktionen af den af Dansk Historisk Forening og Det kongelige Bibliotek udgivne løbende "Dansk historisk bibliografi" i Nationalbibliografisk afdelings regie.

Grønlandsk Avis- og Tidsskriftindex 1950-54. Udarb. af Det kongelige Bibliotek. Nationalbibliografisk afdeling. Ballerup. Bibliotekscentralen. 1974.

Grønlandsk Avis- og Tidsskriftindex 1955-1959. Udarb. af Det kongelige Bibliotek. Nationalbibliografisk afdeling. Ballerup. Bibliotekscentralen. 1977.

#### Publikumsafdelingen

Alle har adgang til at låne litteratur fra biblioteket enten ved direkte henvendelse eller via et lokalt bibliotek. Ældre litteratur, håndskrifter m.v. kan dog kun bruges på bibliotekets læsesal eller evt. på et lokalt biblioteks læsesal.

Publikumsafdelingens *hovedopgaver* er ekspedition af bøger til hjemlån og læsesalslån og vejledning af publikum i benyttelsen af kataloger og håndbiblioteket, samt magasinforvaltningen i Udenlandske afdeling.

De enkelte *aktiviteter* er vejledning af publikum i katalogsalene og på læsesalen, modtagelse af bogbestillinger, ekspedition, udlevering og modtagelse af bøger, varetagelse af indlån fra udenlandske biblioteker, opslagstjeneste (med henblik på bibliografisk verifikation af modtagne bestillinger) og telefonbestilling. Endvidere påpladssætning, opretholdelse af orden og revision i Udenlandske afdeling.

Systematisk katalog for Udenlandske afdeling

Afdelingen har til *hovedopgave* at foretage systematisk katalogisering af bøger og tidsskrifter, som indgår i Udenlandske afdeling. Det for Nyere samling (1950-) anvendte klassifikationssystem er Det kongelige Biblioteks eget og blev påbegyndt i begyndelsen af 1950'erne til afløsning af Moldenhawers systematiske katalog fra begyndelsen af det 19. århundrede, der anvendes for Ældre samling (-1949).

Afdelingens enkelte *aktiviteter* omfatter: systematisk katalogisering samt udarbejdelse af fagskemaer og emneordsregistre.

Jensen, Povl Johs.: Catalogue and Scholarship. D.G. Moldenhawer's Catalogue in The Royal Library of Copenhagen. Kbh. The Royal Library. 1973.

Jensen, Povl Johs.: D.G. Moldenhawers katalog. i: Fund og Forskning. 1960. Kbh. Det kongelige Bibliotek. 1960. Bd. VII. S. 7-23.

Oversigt over systematisk katalog for Udenlandske afdelings Ældre samling (-1949). 5. opl. Kbh. Det kongelige Bibliotek, Kontakt- og oplysningsafdelingen. 1979. (Det kongelige Bibliotek. Publikumsorienteringer. 3).

Vejledning i benyttelse af de systematiske kataloger for Udenlandske afdelings Nyere samling (1950-). 4. rev. udg. Kbh. Det kongelige Bibliotek, Kontakt- og oplysningsafdelingen. 1977. (Det kongelige Bibliotek. Publikumsorienteringer. 4).

Udenlandske tidsskrifter

Afdelingen har som *hovedopgave* at varetage anskaffelsen af udenlandske periodica (tidsskrifter og nummererede monografiserier), indenfor

bibliotekets hovedfagområder, dog med undtagelse af den litteratur som anskaffes af Danske afdeling og af særsamlingerne.

Dens *aktiviteter* består i accession og indbinding af periodica. For tiden føres ca. 11.000 udenlandske periodica. Afdelingen leverer bidrag til NOSP (Nordisk Samkatalog over Periodica) og udgiver en løbende fortegnelse over

Nyerhvervede udenlandske periodica og serier. Kbh. Det kongelige Bibliotek. 1960-.

Katalog over Det kongelige Biblioteks udenlandske periodica og serier 1950-75. I-II. 1979.

Udover afdelingerne *omfatter* biblioteket følgende administrative enheder:

Bogbinderi og konserveringsafdeling, kontortrykkeri, sikringschef og sikringssekretariat samt fotografisk atelier, der udfører fotografisk arbejde, medens xerox-kopiering varetages af forvalterafdelingen.



Årene 1900-02 arrangerede Zoologisk Have i København karavaneudstillinger med fremmede folkeslag. I Kort- og billedafdelingen findes fotografier af disse folk. Det drejede sig om bl.a. lapper, indere og japanere og som her vist, kirgisere.



## Råd og udvalg

Et væsentligt led i bibliotekets struktur er den struktur af råd og udvalg, der behandler principielle og større sager inden for bibliotekets arbejdsområde.

Accessionsrådet drøfter faglige og økonomiske spørgsmål i forbindelse med anskaffelsen af udenlandsk litteratur, og sikrer at Udenlandske afdelings accessionspolitik til enhver tid er fastlagt og klart formuleret, og fordeler indkøbsbevillingen til monografier på de forskellige fag.

Afdelingsmøder er obligatoriske og har til formål at give alle ansatte i afdelingen mulighed for at behandle afdelingens fælles anliggender, både internt og i forhold til institutionens ledelse.

Edb-forum har til formål at give alle bibliotekets afdelinger ved deres repræsentanter lejlighed til almindelig drøftelse af bibliotekets edb-arbejde.

Edb-udvalget behandler bibliotekets edb-projekter, og fungerer som kontaktorgan imellem de personer, der har ansvaret for projekterne, og bibliotekets øvrige personale, samt formidler kontakten til forskningsbibliotekernes centrale organer.

Fagreferentkollegiet drøfter på sine møder forhold og problemer vedr. accessionsarbejdet og andre fagreferentforhold.

Forfremmelsesnævnet rådgiver rigsbibliotekaren vedr. ansættelser i alle tjenestemandstillinger hvortil advancement efter gældende bestemmelse finder sted efter opslag.

Forskningstidsudvalget modtager redegørelser fra de akademisk uddannede medarbejdere, der anvender en del af deres arbejdstid til videnskabeligt arbejde efter eget valg, og giver dem videre til ledelsen med en udtalelse.

Førstebibliotekarmødet, hvori alle afdelingsledere deltager, rådgiver rigsbibliotekaren i sager af generel betydning for biblioteket.

Indbindingsrådet, der er fælles for Det kongelige Bibliotek og Universitetsbiblioteket, behandler alle indbindingsfaglige spørgsmål.

Internt byggeudvalg rådgiver rigsbibliotekaren med hensyn til spørgsmål vedr. den del af bibliotekets ombygning, der er givet bevilling til i årene 1977-80.

Katalogiseringsrådet, der er fælles for Det kongelige Bibliotek og Universitetsbiblioteket, drøfter principielle problemer vedr. overgang til edb-katalogisering.

Konserveringsrådet fastlægger en samlet konserveringspolitik for biblioteket, behandler bl.a. spørgsmål vedr. samlingernes bevaringsforhold og prioriterer afdelingernes konserverings- og restaureringsopgaver.

Magasinudvalget forestår udflytningen af bibliotekets bogmasser til fjerndepoter.

Samarbejdsudvalget udfører de i Økonomi- og budgetministeriets cirkulære af 16. februar 1972 fastsatte opgaver og har underudvalg vedr. arbejdsforhold, personaleforhold samt rejsetilskud og uddannelse.

Sikkerhedsorganisationen er opbygget således som det er foreskrevet i Lov om arbejdsmiljø

af 23.12.1975 og omfatter et antal sikkerhedsgrupper og et Sikkerhedsudvalg, der udfører de i loven foreskrevne opgaver.

Sikringsudvalget behandler spørgsmål i forbindelse med sikringsforanstaltninger vedr. samlingerne på biblioteket.

Foruden disse stående udvalg og råd nedsættes jævnligt ad-hoc-udvalg til at behandle foreliggende aktuelle sager.

#### 4. AKTIVITETER

Bibliotekets hovedaktiviteter består af fornyelse, vedligeholdelse og benyttelse af samlingerne, vejledning og dokumentationsarbejde samt kulturel formidlingsaktivitet.

##### Fornyelse af samlingerne

Fornyelsen af samlingerne sker ved indkøb af bøger og tidsskrifter, pligtaflevering fra trykkerierne og forlagene i henhold til lov af 1927, gaver fra private eller institutioner samt udveksling af publikationer igennem I.D.E. (Danmarks Institut for International Udveksling af Videnskabelige Publikationer) og andre.

De således modtagne bøger katalogiseres deskriptivt og systematisk, så de igennem bibliotekets kataloger kan findes efter forfatter samt i mange tilfælde efter titel og serie, og emne. Endvidere klargøres de ved ejermærkning mv. og om nødvendigt ved indbinding.

I 1979 androg den samlede fornyelse af samlingerne ca. 53.000 bind, heraf omkring halvdelen til Danske afdeling. Antallet af løbende tidsskrifter var 29.311.

**Vedligeholdelse af samlingerne**

Det fysiske slid på bøgerne i forbindelse med brugen deraf og de utilfredsstillende opbevaringsforhold gør det nødvendigt løbende at udtage bøger til ombinding eller restaurering.

**Benyttelse**

Benyttelsen af bibliotekets samlinger kan ske enten ved hjemlån af bøger, eller man kan bruge bibliotekets læsesal. Bibliotekets materiale kan med visse undtagelser kopieres til hjemtagelse, og endvidere udlånes materiale i mange tilfælde til brugere via andre biblioteker.

Materiale som andre biblioteker ikke selv råder over, kan som regel indlånes fra andre biblioteker i ind- og udland.

Den samlede benyttelse androg i 1979 ca. 168.000 enheder, heraf ca. 50.000 på læsesal.

**Vejledning og dokumentation**

Et omfattende arbejde med vejledning af brugere i benyttelsen af bibliotekets samlinger, kataloger og tjenesteydelser foregår i katalogsalene eller på læsesalen, hvortil kommer egentlig undervisning af nye biblioteksbenyttere i september og februar samt særlige undervisningsforløb for studerende ved forskellige universitetsinstitutter.

Udover vejledning varetager bibliotekets fagspecialister også et stort arbejde med litteratursøgning i de tilfælde, hvor brugere kan have vanskeligt ved at benytte biblioteket eller emnet kræver særligt kvalificeret undersøgelsesbistand.

# 第二課

父 母 子 女

# 父 母 子 女

新國文教科書



商務印書館印行

Kinesisk læsebog fra Qingdynastiets sidste tid, trykt 1908. Det er en læsebog i modersmålet for de yngste skolebørn, "hvis hjerner endnu ikke er fuldt udviklet og hvis begrebsdannelse er enkel". Bogen er rigt illustreret med tegninger, der støtter indlæringen. Billedet viser en lykkelig familie, hvor der er balance mellem yin og yang. Far og sønner er aktive, kvinderne blide og dydige. Orientalisk afdeling.

Som en særlig service er indført en edb-dokumentationstjeneste, der foretager on-line litteratursøgning i databaser i USA og Europa foreløbig inden for fagene historie, lingvistik, sociologi, psykologi, musik, politik og økonomi. Inden for bibliotekets forskellige fag udgives en række vejledninger (fagbibliografier) i fagenes bibliografiske hjælpemidler og litteratursøgning.

Undervisningsforløbene omfatter ca. 500 personer om året. Der er ikke tal for den øvrige vejlednings- og dokumentationsvirksomhed.

#### kulturel formidling

Som nationalbibliotek har Det kongelige Bibliotek en kulturel formidlingsforpligtelse også over for en bredere offentlighed.

En af denne formidlings former er *udstillingsvirksomheden*, der omfatter dels 3-4 udstillinger årligt i bibliotekets forhal (om emner som fx. Karen Blixen, Grønlandsforskning, børnearbejde og heraldik), dels vandrestillinger, hvoraf der søges udarbejdet mindst een om året til cirkulation i danske folkebiblioteker og skoler (fortrinsvis om emner, der også har været genstand for en forhalsudstilling), og endelig mangfoldige bidrag af bibliotekets materialer til udstillinger, der afholdes af andre institutioner mv.

Hertil kommer et *besøgsprogram* med rundvisning i bibliotekets samlinger og forevisning af materialer, enten af generel interesse eller af særlig interesse for de besøgende. Inden for rammerne af dette program besøges biblioteket af mange skoleklasser, men også af specialister som deltager i konferencer om emner inden





Melchior Pfinzing: Die geuerlicheiten und einsteils der geschichten des loblichen streytparen und hochberumbten helds und ritters Herr Tewrdannckhs. Nürnberg. 1517. Udenlandske afdeling.

for bibliotekets fagområder. Besøgsprogrammet omfatter ca. 1.500 personer årligt.

Endelig kan nævnes bibliotekets *publikationsaktivitet*, der ikke blot omfatter udarbejdelsen af og i visse tilfælde udgivelsen af ovennævnte nationalbibliografiske værker og andre bibliografier, men også publikationer af mere generel interesse, heriblandt først og fremmest årsskriftet *Fund og Forskning i Det kongelige Biblioteks samlinger*, hvis vigtigste områder er bog-, biblioteks-, litteratur- og lærdomshistorie, *Bibliography of Old Norse-Icelandic Studies* og *Meddelelser fra Rigsbibliotekaren*, der er en halvårlig nyhedspublikation om biblioteket, dets erhvervelser og aktiviteter.

En fortegnelse over de publikationer, hvoraf lager haves, findes i "Salgsliste". Det kongelige Bibliotek. (Publikumsorienteringer 1).

## 5. SÆRLIGE PROBLEMER OG OPGAVER

### Nedskæringer

De seneste års stramning af de offentlige budgetter har ramt biblioteket særligt hårdt på følgende to punkter: for det første betyder de stigende bogpriser, at selv om kontoen til *udenlandske boganskaffelser* kun udviser et mindre fald, er der tale om et dramatisk fald i antallet af indkøbte bøger, fra 25.524 i 1976-77 til 13.761 i 1979. Der følger heraf en voldsom forringelse af bibliotekets formidling af den internationale faglitteratur inden for dets hovedområder, en forringelse, der både rammer bibliotekets universitetsbrugere og dets brugere fra den bredere offentlighed. Ud over faldet i boganskaffelser og den kraftige reduktion



af tidsskriftsanskaffelser har budgetstramningen gjort det umuligt at iværksætte en systematisk anskaffelse af informationsmaterialer på andre områder, f.eks. lydbånd, grammofonplader, m.v. Efterhånden som betydningen af sådanne informationsmedier stiger, kan biblioteket derfor kun i stadig ringere grad udføre sin opgave som informationsformidler. Et andet område er *indbindingsaktiviteten*, der har måttet nedskæres med ca. 30 % siden 1976/77. I betragtning af indbindingens afgørende betydning for bibliotekets bogpleje og opbevaringsfunktion er denne udvikling særdeles foruroligende.

Herudover påvirkes bibliotekets serviceniveau af de iværksatte sikringsforanstaltninger og revisionen af bogsamlingerne (se s. 36-38). Der er ganske vist dækning for en række direkte udgifter, men ikke for en del nye delfunktioner af kontrol- og sikringsmæssig karakter, som påhviler det øvrige personale. En mærkbar forringelse af arbejdsressourcer til rådighed for husets øvrige funktioner er følgen heraf.

#### Bygnings-situation

Bibliotekets bygning fra 1906 der i 1968 fik en tilbygning med kontorlokaler har igennem lang tid været helt utilstrækkelig både med henblik på publikumsfaciliteter, arbejdspladser for personalet og opbevaringen af bøger. Under de nuværende forhold er det umuligt at indrette tidssvarende besøgs- og undervisningslokaler, studieværelser, særlig håndskriftlæsesal, aflytningsrum, foredragssal, kantine, særlige læserum med henblik på nye AV-midler og skrivemaskinerum, indretning af et udvidet håndbibliotek med de mest benyttede tidsskrift-rækker, referatpublikationer mv., ligesom det er umuligt som i moderne biblioteker at opstille en del af den mest relevante litteratur på åbne hylder, direkte tilgængelige for lånerne.

Pladsmæssigt arbejder personalet under særdeles utilfredsstillende vilkår. Endelig beslaglægger spredningen af husets samlinger over syv depoter ude i byen væsentlige arbejdsressourcer og forøger den fysiske nedslidning af de transporterede bogmasser samt de sikkerhedsmæssige risici.

I 1979 færdiggjordes en del af bibliotekets byggeprogram, hvorved der i den ene af bibliotekets gårde indrettedes to bombe-, brand- og indbrudssikre boxe til ca. 1000 hyldemeter af bibliotekets mest betydningsfulde sjældenheder. Ovenover indrettedes ca. 300 m<sup>2</sup> kontorlokaler, til delvis afløsning af en barakbygning fra krigens tid. Denne foranstaltning løser langt fra bibliotekets bygningsproblemer, og man vil fortsat aktivt fra bibliotekets side gøre, hvad man kan, for at resten af bibliotekets byggeprogram fra 1960 bliver gennemført.

#### Sikring

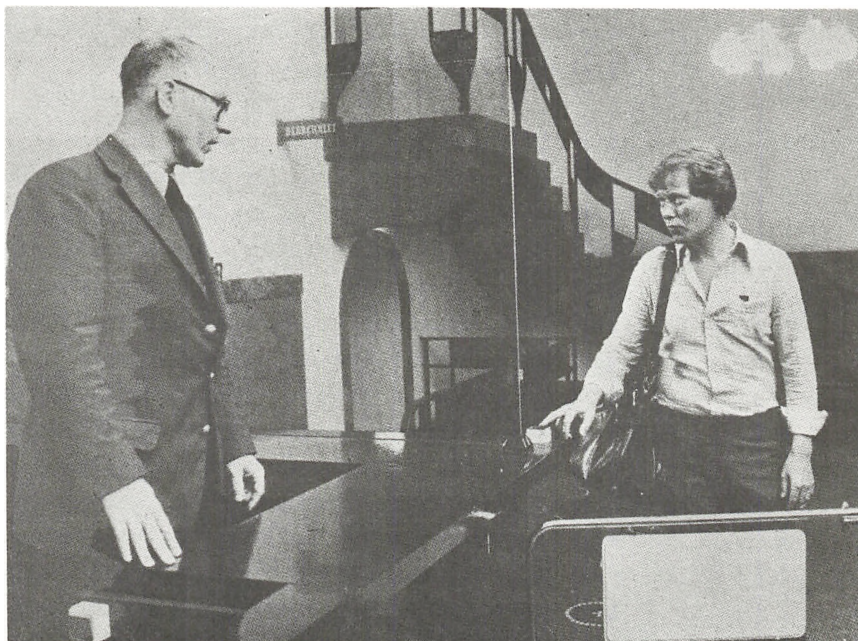
Sikring af Det kongelige Biblioteks bogskatte er en meget kompliceret sag, idet der både er tale om sikring imod brand og tyverier, som begge på det nøjeste hænger sammen med hele bibliotekets ombygningssag. Denne ombygning er for så vidt angår de nødvendige sikkerhedsforanstaltninger imod brand og tyveri blevet fremmet ved en særlig bevilling.

Der er blandt andet som led i ombygningen etableret et fuldstændigt dækkende automatisk brandvarslingsanlæg, hele bibliotekets loftsetage er blevet brandsikret, der er sket en brandsektionering med 120 brandsikre døre, og som nævnt er der opført en særlig tilbygning med to kælderetager til bombesikre boxe.

Derudover er der for en særlig bevilling etableret en *indbrudssikring* såvel af bibliotekets hovedbygning som af de to hoveddepoter ude i byen.

Udover indbrudssikringen er der med hjemmel i lov nr. 246 af 8. juni 1978 om visse foranstaltninger imod tyveri fra Det kongelige Bibliotek etableret en *stikprøvevis kontrol* af såvel lånere som af medarbejdere, der forlader biblioteksbygningen.

En særlig sikring finder sted ved *udtagning* af bibliotekets sjældneste og mest kostbare værker blandt de ca. 2 millioner bind, som biblioteket rummer. Det siger sig selv, at denne sikringsforanstaltning er meget omfattende og vanskelig alene på grund af bibliotekets størrelse.



Med hjemmel i lov nr. 246 af 8. juni 1978 om visse foranstaltninger imod tyveri fra Det kongelige Bibliotek er etableret en stikprøvevis kontrol ved udgangen af biblioteket. Kontrollen omfatter såvel lånere som medarbejdere.

De tekniske sikringsplaner og -foranstaltninger sker i løbende *kontakt med kriminalpolitiet*, der både udfører rådgivning og har foretaget en række konkrete undersøgelser af mistænkelige forhold, herunder i flere tilfælde ransagning af private hjem - dog hidtil uden resultat, men både undersøgelser og sikringsforanstaltninger fortsættes, og alle henstillinger fra politi og specialister følges.

#### Revision af samlingerne

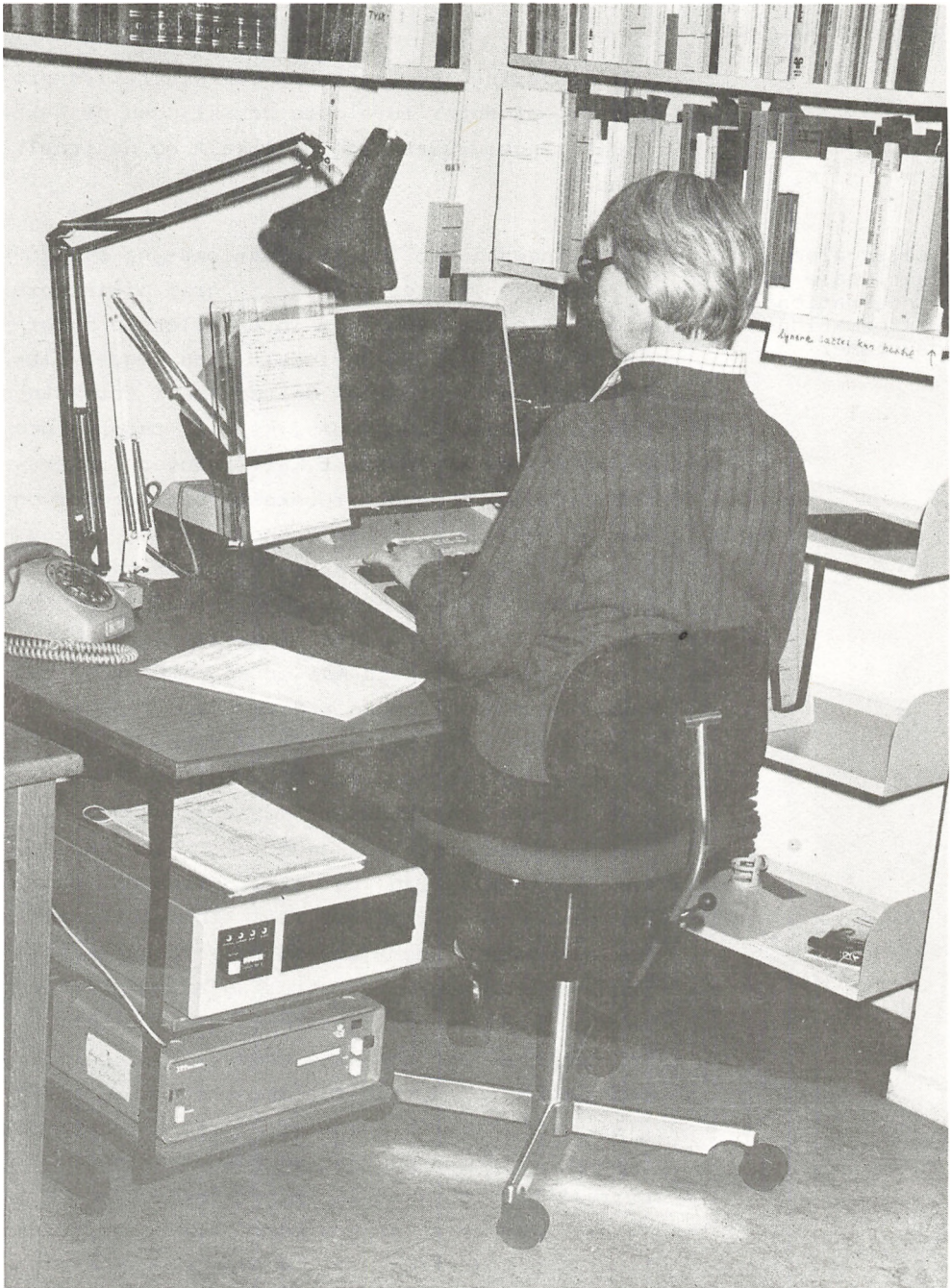
For en 2-årig periode er der givet en bevilling på ialt 6.000.000 kr. med henblik på en totalrevision af Det kongelige Biblioteks og Universitetsbibliotekets ældre samlinger.

Revisionen er tilrettelagt således, at der anvendes særligt ansat arbejdskraft, fortrinsvis bibliotekarer, under ledelse af bibliotekets egne sagkyndige medarbejdere, som i forvejen har kendskab til det ældre og vanskeligt tilgængelige katalogmateriale.

#### Edb-teknik

Efterhånden som informationsformidling af enhver art i stadig højere grad baseres på edb-teknik og på baggrund af de faldende ressourcer, der umuliggør varetagelse af gamle såvel som nye opgaver med traditionelle metoder, står også Det kongelige Bibliotek over for indførelsen af edb-teknik på en række områder. Allerede idag anvendes edb-teknik ved fremstilling af en række katalogprodukter og accessionslister, og hele katalogiseringsprocessen ventes i løbet af en kortere årrække at ske ved hjælp af edb. Endvidere anvendes edb i et vist omfang ved litteratursøgning i internationale databaser, og biblioteket bidrager på forskellig vis til nationale og internationale systemer og projekter af informationsmæssig art (se nedenfor). Indførelsen af edb på andre områder fx.





Katalogiseringsafdelingen deltager i forskningsbibliotekernes SAMKAT-projekt. Her ses en SAMKAT-station, bestående af en skærmtterminal og en disketteenhed. Disketteenheden er en maskine, der kan lagre og læse data på en magnetplade.

udlånsstyring, accession og administrative processer, afventer foreløbig udviklingen på katalogiseringsområdet både på lokalt og nationalt plan.

Deltagelse i nationale og internationale informations-systemer

Udviklingen inden for informations- og bibliotekssektoren præges i stigende grad af integrerede nationale såvel som internationale informationssystemer. På nationalt plan lægger biblioteket særlig vægt på deltagelse i forskningsbibliotekernes *SAMKAT-projekt*, der tager sigte på en fælles edb-baseret katalog over litteraturbestanden i danske forskningsbiblioteker og som på længere sigt kan danne grundlag for automatisering af flere andre af bibliotekets funktioner. På skandinavisk plan deltager biblioteket i *NOSP-projektet* (Nordisk samkatalog over periodica), hvis mål er en komplet fortegnelse over udenlandske tidsskrifter i de nordiske forskningsbiblioteker. For tiden rummer systemet oplysninger fra 500 biblioteker om over 16.000 tidsskrifter, heraf 3.000 som et første bidrag fra Det kongelige Bibliotek. På internationalt plan yder biblioteket det danske nationale bidrag til *ISDS* (International Serials Data System) der er et verdensomspændende system vedr. registrering af alle nationers periodiske publikationer. Biblioteket vil udbygge det nationale center, *ISDS DANMARK*, der nummererer og edb-registrerer danske periodiske publikationer, som er medtaget i nationalbibliografien og begyndt at udkomme efter 1. januar 1976 således at der kan foretages en registrering af alle løbende periodica optaget i nationalbibliografien samt påbegynde en systematisk retrospektiv registrering af periodica. Biblioteket ønsker også at udbygge sin nyligt etablerede *edb-dokumentationstjeneste* omfattende store internationale bibliografiske databaser via satellit til USA og sidenhen via euro-

pæiske systemer under opbygning (EURONET, DIANE, SCANNET). Endelig deltager biblioteket aktivt i IFLA-arbejdet, og vil fortsat prioritere sin medvirken til det internationale samarbejde henimod *universel bibliografisk kontrol* og international *udveksling af bibliografiske data* meget højt.

#### Ny styrelses- ordning

Tidligere tiders hierarkiske ledelsesformer afløses i disse årtier stadig mere af kollektive ledelsesformer. Således arbejder forskningsinstitutionerne under Undervisningsministeriet idag med kollektive styrelsesordninger, og Kulturministeriet har i nogle år arbejdet med gennemførelsen af tilsvarende ordninger for sine institutioner. Nationalmuseets foreløbige demokratiske struktur er blevet endeligt fastsat i december 1978 og Kulturministeriet har i februar 1979 indkaldt forslag i første omgang fra en række andre af sine institutioner, herunder Det kongelige Bibliotek, til nye styrelsesordninger med udgangspunkt i cirkulæret om Nationalmuseets organisation.

Det kongelige Bibliotek er vel forberedt til arbejdet med den nye styrelsesordning, idet biblioteket efter et udvalgsarbejde igangsat så tidligt som i 1970 og efter afsluttende urafstemning blandt personalet om flere konkrete forslag allerede i marts 1977 fremsendte et forslag til ministeriet.



## 6. STATISTIK

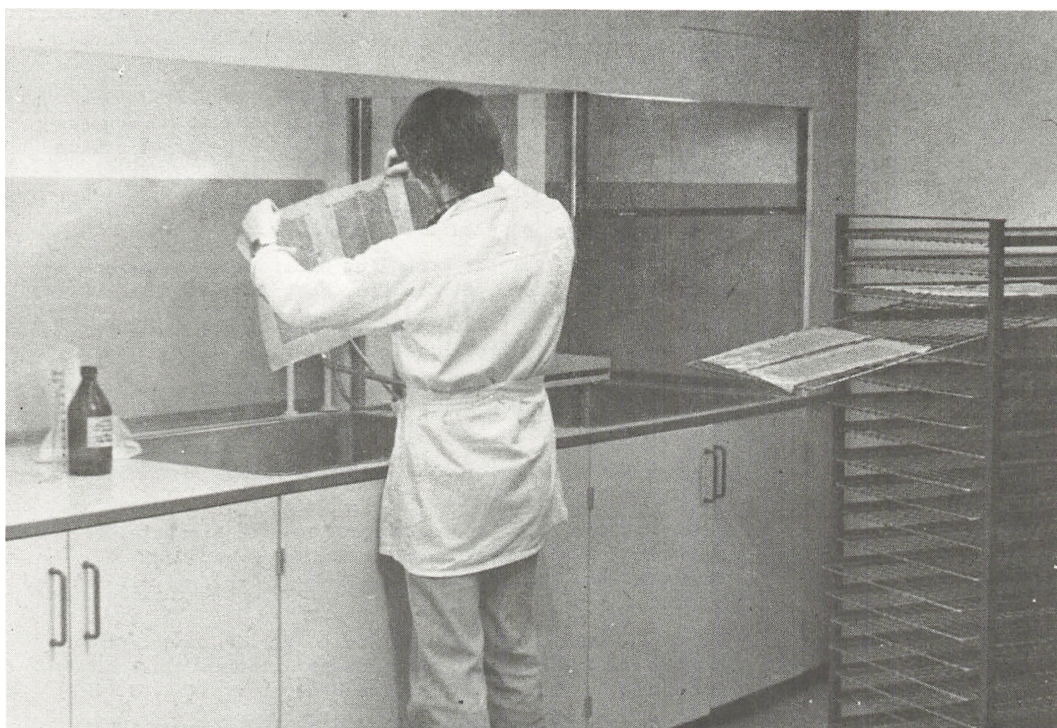
For finansåret 1979 kan anføres følgende statistikal: Budgettet (incl. Rigsbibliotekarembedets fællesforanstaltninger) var på ca. 52 mill. kroner. Personalet bestod af 346,9 personenheder fordelt på personalegrupperne som følger: 60,6 forskningsbibliotekarer, 84,5 bibliotekarer og 201,9 teknisk-administrative medarbejdere.

Bibliotekets bogbestand er på ca. 2.3 mill. bind svarende til 75 hyldekilometer.

Antallet af løbende udenlandske periodica og serier var på 11.687, og den udenlandske bogaccession beløb sig til 13.761 bøger.

Den danske accession bestod af 26.595 bind (foruden 82.000 småtryk), og antallet af løbende danske periodica og serier var 7.009 (foruden 10.615 småtryksperiodica).

Disse tal afspejler den løbende reduktion af bibliotekets ressourcer, som følger af den statslige nedskæringspolitik. Den samlede nominelle budgetstigning har ikke kunnet dække stigningen i lønudgifterne og de øvrige konti har derfor måttet nedskæres væsentligt.



Det kongelige Biblioteks Bogbinderi oprettedes i 1906 med 2 medarbejdere, der udelukkende beskæftigede sig med indbinding af bøger, tidsskrifter og aviser. Nu er 14 medarbejdere beskæftiget i Bogbinderiet, og arbejdsopgaverne er blevet langt mere omfattende. I dag dækker Bogbinderiet en del af bibliotekets voksende behov for konservering og restaurering af papir, pergament og bogbind. Ved indflytning i lokaler i Havnegade i 1979 blev det muligt at indrette et "vådtrum" hvor alle aspekter af papirkonservering udføres, både manuelt og maskinelt, og hver analyse foretages.

## 7. LITTERATUR OM DET KONGELIGE BIBLIOTEK

Allerslev Jensen, E.: Dansk Bibliotekslitteratur. E. Allerslev Jensen og Torben Nielsen. Kbh. 1950. S. 90-101.

Biblioteksårbog. 1-. Kbh. Danmarks Biblioteksforening. 1940-.

Birkelund, Palle: Bøgernes borg på Slotsholmen. Kbh. 1960.

Birkelund, Palle: Nordiske videnskabelige bibliotekers historie. Danmark. i: Nordisk Haandbog i Bibliotekskundskab. Udg. af Nordisk Videnskabeligt Bibliotekarforbund. Red.: Svend Dahl. Kbh. 1958. S. 128-196.

Bruun, Chr.: Erindringer fra det gamle kongelige Bibliothek. Efterladt manuskript. Kbh. Gyldendalske Boghandel. 1906.

Bruun, Chr.: Det store kongelige Bibliotheks Stiftelse under Kong Frederik den Tredie og Kong Christian den Femte. I Anledning af Bibliothekets Tophundredeaarige Jubilæum. Kbh. 1873.

Bøgh, Knud: Det kongelige Bibliotek gennem 300 år. 2. udg. Kbh. Det kongelige Bibliotek. 1980.

Fabritius, Albert: Det kongelige Bibliotheks Embedsmænd og Funktionærer 1653-1943. Kbh. Det kongelige Bibliotek. 1943.

Fund og Forskning i Det kongelige Bibliotheks samlinger. 1-. Kbh. Det kongelige Bibliotek. 1954.

Det kongelige Bibliotheks gamle og ny Hjem. Udg. ved Bibliothekets Flytning MCMVI af Forening for Boghaandværk. Kbh. 1906.

Meddelelser fra rigsbibliotekaren. 1-. Kbh. Rigsbibliotekarembetet. 1949-.

Petersen, Carl S.: De danske Bibliotekers Historie. i: Haandbog i Bibliotekskundskab. Udg. af Svend Dahl. 3. forøgede udg. Kbh. H. Hagerups Forlag. 1927. II, 1. S. 37-155.

Petersen, Carl S.: Marcus Meibom og Villum Lange. Et Bidrag til Det kongelige Bibliotheks Historie. i: Fund og Forskning 1. Kbh. Det kongelige Bibliotek. 1954. S. 1-39.

Schiøtt, Fr.: Kong Frederik III's Bibliotheks- og Kunst-kammer-bygning. Særtryk af Architekten. Meddelelser fra Akademisk Architektforening. Bd. X. Kbh. 1908.

Werlauff, E.C.: Historiske Efterretninger om det store kgl. Bibliothek. 2. udg. Kbh. 1844.

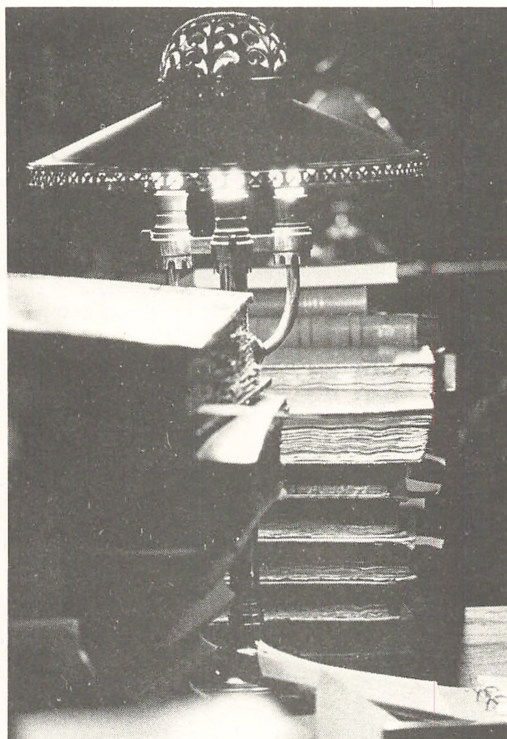


Foto: Morten Bo