



Danskernes Historie Online

Danske Slægtsforskeres Bibliotek

Dette værk er downloadet fra Danskernes Historie Online

Danskernes Historie Online er Danmarks største digitaliseringsprojekt af litteratur inden for emner som personalhistorie, lokalhistorie og slægtsforskning. Biblioteket hører under den almennyttige forening Danske Slægtsforskere. Vi bevarer vores fælles kulturarv, digitaliserer den og stiller den til rådighed for alle interesserede.

Støt Danskernes Historie Online - Bliv sponsor

Som sponsor i biblioteket opnår du en række fordele. Læs mere om fordele og sponsorat her: <https://slaegtsbibliotek.dk/sponsorat>

Ophavsret

Biblioteket indeholder værker både med og uden ophavsret. For værker, som er omfattet af ophavsret, må PDF-filen kun benyttes til personligt brug.

Links

Slægtsforskeres Bibliotek: <https://slaegtsbibliotek.dk>

Danske Slægtsforskere: <https://slaegt.dk>

DET WÆRNSKE INSTITUT

GENNEM HUNDREDE AAR

AF

VILHELM BALSLEV



KØBENHAVN MCMXIII



MARTHA WERN, født HASLEF.
Efter Maleri fra 1804 af Prof. C. A. Lorentzen.

DET WÆRNSKE INSTITUT

GENNEM HUNDREDE AAR

TRYKT HOS NIELSEN & LYDICHE (AXEL SIMMELKJÆR)
CLICHÉERNE FRA BERNH. MIDDELBOES REPRODUKTIONSANSTALT

DEN 5te Januar 1914 er et Aarhundrede forløbet, siden »*Det Wærnske Opdragelses- og Undervisnings Institut for fattige Pigebørn af Borgerstanden*«, eller kortere »*Det Wærnske Institut*« begyndte sin Virksomhed, oprettet ifølge testamentarisk Bestemmelse af den to Aar forud afdøde Geheimekonferensraadinde MARTHA WÆRN, født HASLEF. Stiftelsens Direktion har derfor ønsket, at der ved denne Lejlighed gives en kort Udsigt over Det Wærnske Instituts Virksomhed i dets første hundrede Aar, ledsaget af nogle Oplysninger om Stifterinden og hendes tidligere afdøde Ægtefælle og om de Mænd og Kvinder, som i den forløbne Tid har været knyttet til Institutet.

ET af de smukkeste Træk hos den Slægt, som levede henimod det 18de Aarhundredes Slutning, er uden Tvivl dens store Interesse for Ungdommens Opdragelse. Det er, som om Tiden havde faaet Øjet op for sin egen Overfladiskhed og Slægtens Forfald og derfor satte sit Haab til den kommende Generation, til »Efterslægten«, som skulde opdrages paa en sundere Maade end Fædrene og paa Grundlag af, hvad Menneskenaturen kræver. Tankerne fra Rousseaus »Émile« naar gennem Tyskland til Danmark og giver sig Udtryk i Forslag til Reformer af Undervisningsvæsenets forskellige Grene. Efter Regeringsforandringen 1784 nedsættes en Kommission for at forbedre den offentlige Undervisning. Kundskabstilegnelsen skulde gøres fornøjelig og naturlig, og der skulde lægges Vægt paa legemlig Uddannelse og Haandgerning. Den ny Skoleplan for København fra 1799 kræver, at Børnene skal oplæres i »saadan Kundskab,

81

der er nødvendig og gavnlig for Mennesket og Borgeren i Almindelighed, og undervises i saadant Arbejde, hvorved de i Mangel af andet Næringsarbejde kunne tjene deres Underhold eller nyttigen beskæftiges i ledige Timer«. For Folkeskolens Vedkommende kom det endelige Resultat af Kommissionens Arbejde først i det følgende Aarhundrede i Skikkelse af Skoleloven af 1814. Ogsaa det private Initiativ var virksomt og gav sig bl. a. Udslag i Oprettelsen af Efterslægtsselskabets Skole, de to Borgerdydskoler og Det søsterlige Velgørenheds Selskabs Skole. Som en Frugt af de samme Tanker kan man ogsaa betragte Det Wærnske Institut.

INSTITUTETS STIFTERINDE OG HENDES SLÆGT.

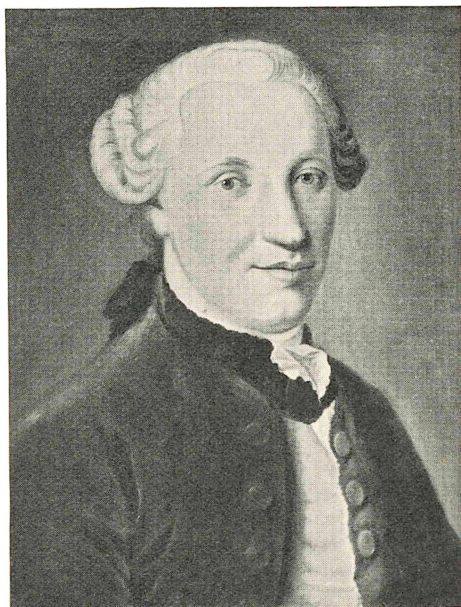
MARTHA WÆRN, født HASLEF, er født den 22. April 1741 som yngste Datter af den rige Købmand i Kristiania POUL HASLEF, der døde 1781, og hans første Hustru, ANNA BRUN, der døde allerede 1741.

Hvem Poul Haslefs Fader var, er ikke oplyst*). Han selv fødtes i Jylland 1706. Interessant er det, at han, ligesom senere hans Datter, optraadte offentlig som Velgører, idet han ved Gavebrev af 24. Juli 1778 skænkede Kristiania Opfostrings- eller Waisenhus 10,000 Rdlr. Hans Hustru, Anna Brun, var Datter af Bogbinder i Kristiania, FREDERIK BRUN, der var født i Amsterdam. Efter hendes Død ægtede Poul Haslef ANNA CATHRINE CLAUDATTER WIEL, der døde den 9. November 1770. Dette Ægteskab var barnløst. Poul Haslefs eneste Børn var derfor de to Døtre af første Ægteskab, ANNA MARIE og MARTHA, der begge blev gift med MORTEN WÆRN.

MORTEN WÆRN fødtes den 19. Marts 1728 i Frederikshald. Hans Slægt stammer fra Jylland, idet hans Oldefader, MAD RASMUSSEN WÆRN, død 1663, boede i Aarhus. Dennes Søn, MORTEN MADSSØN WÆRN, død 1711, var Vejer og Maaler i Aarhus. Her fødtes c. 1690 PETTER MORTENSSØN WÆRN, der 1714 blev Borger i Frederikshald og døde her 1734. Fra en Broder til ham nedstammer en kendt svensk Slægt, som er adlet. P. M. Wærn var gift med CHRISTINE COLBJØRNSDATTER, født 1693, der var Søster til de to kendte Brødre, PEDER og HANS COLBJØRNSSEN og Halvsøster til ANNA COLBJØRNSDATTER. Af hans 6 Børn var den fjerde Sønnen MORTEN WÆRN. Denne sendtes i Aaret 1754 for offentlig Regning udenlands for at

*) En stor Del af nedenstaaende biografiske Oplysninger er tilvejebragt af Dansk genealogisk Institut.

studere Glasfabrikation. Paa denne Rejse kom han i England i Besiddelse af Oplysninger, som det var forbudt at røbe, og lige før han skulde rejse hjem, blev han arresteret og sat i Newgate Fængsel. Ved Hjælp af Fredsdommeren, som senere blev afsat derfor, kom han imidlertid kort efter ud og hjem til Norge. For sit farefulde Arbejde belønnedes han med Embedet som Proviantforvalter i Frederiksstad med Tilladelse til at lade



MORTEN WÆRN.
Efter Maleri.

Embedet bestyre af en anden. I 1768 blev han By- og Raadstueskriver i Kristiania, fra hvilket Embede han tog sin Afsked 1776, tildels paa Grund af Døvhed; han fik Titelen Generalkrigskommissær. Til Kristiania Fattighus har han ved en Lejlighed skænket 200 Rdl. I Aaret 1767 havde han ægtet Poul Haslefs ældste Datter ANNA MARIE, som døde i Februar 1771 efter fire Aars barnløst Ægteskab. Den 17. November samme Aar ægtede han hendes Søster MARTHA; ogsaa dette Ægteskab var barnløst. Efter sin Svigerfaders Død 1781 drog han med sin Hustru til København, og her døde han den 21. Februar 1796.

I 1788 havde Ægtefællerne, der synes at have levet meget lykkeligt sammen, oprettet et gensidigt Testamente, hvorefter

den længstlevende skulde være den andens Universalarving. Efter sin Ægtefælles Død opnaaede Martha Wærn facultas testandi, saa at hun havde Ret til at disponere over alle sine Ejendele, som hun vilde. Derefter affattede hun til forskellige Tider Gavebreve, hvorved hun fordelte sin store Formue væsentlig til forskellige velgørende Formaal. Den største Del bestemte hun for den Institution, som skulde bære hendes Navn, og som hun uden Tvivl har skænket mange Overvejelser og kærlige Tanker i sine sidste Leveaar. At hun har været en baade dygtig og ædel Kvinde, viser hendes Udkast til Institutionens Fundats og hendes andre Gavebreve; og dette Indtryk bekræftes af det myndige og kloge Udtryk i det Portrætmaleri af hende, der findes paa Institutet, og som er malet af Professor C. A. Lorentzen i Aaret 1804, da hun var 63 Aar gammel. En udmærket Hjælp til Udarbejdelsen af sine testamentariske Bestemmelser har hun sikkert haft i sin Lavvæрге, Etatsraad og Postdirektør PETER ANDREAS ROSENVINGE KOLDERUP (Aar 1811 adlet under Navnet KOLDERUP ROSENVINGE), der var hendes Landsmand og betroede Ven. Rimeligvis har han ogsaa sin Del i hendes sidste store Gave paa 30,000 Rdl. Cour. til Kristiania Landkadetakademi. Denne Gave stod i Forbindelse med hendes Udnævnelse til Geheimekonferensraadinde med Rang i første Klasse. Som Tak for denne Udmærkelse sendte hun Kong Frederik den Sjette nedenstaaende Brev, der giver Meddelelse ogsaa om hendes andre Gaver til offentlige Formaal.

Allernaadigste Konge!

Af Hr. Generalmajor Haxthausen er jeg bleven underrettet om den særdeles kongelige Naade, Deres Majestæt allernaadigst har forundt mig ved at tillægge mig Rang og Navn med Damer af Nr. 13 i første Klasse.

Idet jeg herved i dybeste Underdanighed bevidner Deres Majestæt min Tak for et saa udmærket Bevis paa Deres Majestæts Naade, tillader jeg mig herved underdanigst at forsikre,

1. At jeg ved mit Hoved Testamente af 12. December 1800 har bestemt en betydelig Kapital til Oprettelsen af et Optragelses- og Undervisnings Institut for Pigebørn af Borger Standen fra 16 til 32 Elever, for i Tiden at danne dem til duelige Husmødre og at forskaffe Kost, Logis,

Klæder og Undervisning i alle de Videnskaber, der for-
dres af et vel oplært Fruentimmer i Husholdningsvæsenet.

2. Til Almindeligt Hospital har jeg legeret 2000 Rdl.
3. Til Nicolaj Sogns Arbejdshus 1000 Rdl.
4. Til Herlufsholm Skole 4000 Rdl. og til St. Hans Hospital 3000 Rdl.

Foruden foranførte Legata til det offentlige har jeg end-
videre idag i Overværelse af min Laugværge Etatsraad Rosen-
vinge Kolderup tilføjet mit Testamente følgende:

»I den faste Overbevisning, at det norske Landkadet
Korps i Christiania vedbliver fremdeles, som hidtil, at danne
duelige og udmærkede Mænd til Statens militaire Tjeneste,
testamenterer jeg herved bemeldte Korps den Summa Tredive
Tusinde Daler dansk Courant, som af mine executores testa-
menti efter min Død skal udbetates til Hans Majestæt Kon-
gen. Anvendelsen deraf til Corpsets Gavn beder jeg allerunder-
danigst, at Hans Majestæt selv i sin Tid vilde behage aller-
naadigst at bestemme.«

Mit svage Helbred tillader mig ikke personlig at over-
bringe Deres Majestæt min allerunderdanigste Tak for den
mig vederfarede Naade. Jeg har derfor anmodet min Laug-
værge at overbringe dette Brev direkte til Deres Majestæt.
Gud beskærme *Dem* og Deres *Dronning!* Dette er mit oprig-
tige Ønske.

Kjøbenhavn, den 7. Januar 1810.

Allerunderdanigst

MARTHA HASLEF
Enke af Wærn.

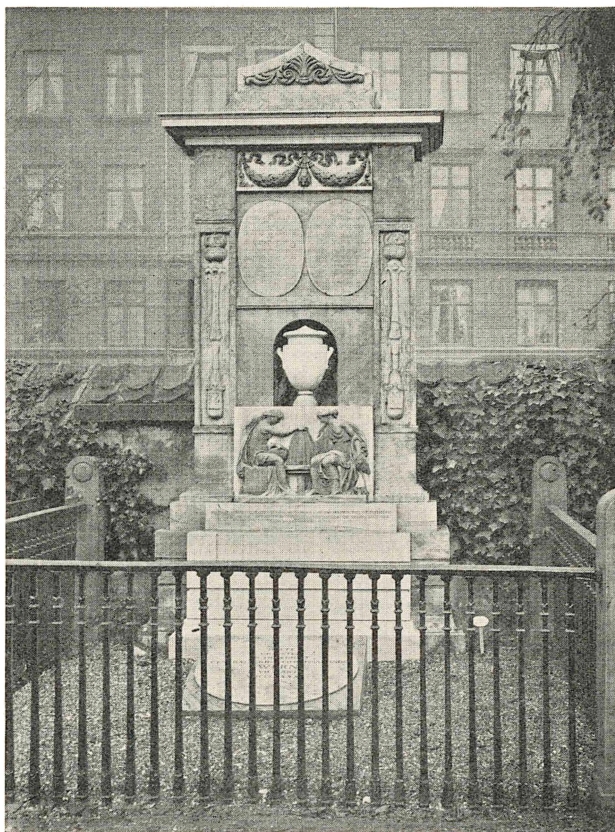
Som Brevet viser, var Fru Wærn dengang svag, og denne
Svagelighed har sikkert varet, til hun døde to Aar efter, den
27. Januar 1812, omtrent 71 Aar gammel.

FRU WÆRNS TESTAMENTE.

Samme Dag, Fru Wærn døde, indfandt Skifteretten sig i hendes Hjem, Kongens Nytorv Nr. 2, efter Begæring af hendes Lavværg, Etatsraad P. A. KOLDERUP ROSENVINGE. Tilstede var som Executorer denne og Konferensraad, Deputeret i det danske Kancelli PETER JOHAN MONRAD, ligeledes en Landsmand af Fru Wærn. Der fandtes bl. a. en Pakke med Udskrift »Testamentet efter min Død«. Dette indeholdt først en Plan for »Det Wærnske Institut«, dernæst et Gavebrev af samme Dato (12. December 1800), hvorved Fru Wærn testamenterede det meste af sin Formue til dette; desuden Gavebreve til de Institutioner o. s. v., som er nævnt i det foran anførte Brev, og til forskellige private: Slægtninge, Tyende og andre. Tillige fandtes det gensidige Testamente mellem hende og hendes Mand og hendes facultas testandi. Foreløbig forsegledes, hvad der fandtes af Værdi, og først efter Fru Wærns Begravelse den 5. Februar begyndte Boets Behandling.

Fru Wærn begravedes ved Siden af sin Ægtefælle paa Assistents Kirkegaard (op ad Muren mod Nørrebrogade), hvor hun efter Morten Wærns Død havde rejst det smukke af Billedhuggeren JOHS. WIEDEWELT udførte Monument, som den Dag i Dag er et af denne Kirkegaards skønneste Gravminder. Hendes Lavværg Etatsraad Kolderup Rosenvinge satte paa det en Indskrift til Minde om hende.

Boets Behandling blev meget langvarig, navnlig paa Grund af den almindelige finansielle Misere, som fremkaldte Statsbankerotten og Forordningen af 5. Januar 1813. Nogle af Debitorerne var ikke i Stand til at betale, hvad de skyldte, og først efter langvarige Processer kunde Boet sluttet 1820. Da var Institutet forlængst oprettet og havde virket i omtrent seks Aar. Allerede den 8. Januar 1813 blev der givet kongelig Konfirmation paa Fundatsen, som stadig er Rettesnor for Virksomheden, naturligvis med saadanne Modifikationer, som Tidens Udvikling nødvendig fører med sig. (Fundatsen findes gengivet som Bilag 1).



Det Wærnske Gravmæle paa Assistents Kirkegaard *).
Efter Fotografi fra 1913.

*) Paa den ovale Plade til venstre (for Tilskueren) staar:

MORTEN WÆRN, General Krigs Kommissære, fød paa Frederichshald i Norge d. XIX Marttii MDCCXXXVIII, gift i Christiania med MARTHA HASLEF d. XXVII Novemb. MDCCLXXI, død i København d. XXI Februarii MDCCLXXXVI. Tjente Staten nidkier og med redelige Hensigter, og hans Fasthed i Beslutninger vare grundede paa hans Overbevisning.

Paa Pladen til højre:

Her under hviler MARTHA WÆRN født HASLEF, Geheime Konferenceraadinde, fød den XXII April MDCCXXXI, død den XXVII Januarii MDCCCXII. Hun var oprigtig og sandrue. Hun stiftede et for Efterslægten velgørende Institut, og var sin Konge hengiven og taknemmelig. Til Erindring sat af Kolderup Rosenvinge.

Under de to Figurer («Vindskibeligbed» og «Aarvaagenhed»):

Den afdøde vovede sit Liv og tabte meget af sin Formue for at ophjælpe nogle af Norges Fabriquer og hans tilfredsstillende Belønning var hans Medborgeres Gavn.

INSTITUTETS HISTORIE.

Om Det Wærnske Instituts Liv gennem de hundrede Aar er Efterretningerne forsaavidt rigelige, som der foreligger Direktionsprotokoller fra hele den forløbne Tid, indeholdende alle vigtige Afgørelser. Desuden er der fra den største Del af Tiden



Etatsraad, Postdirektør
P. A. KOLDERUP ROSENVINGE.
Efter Maleri.

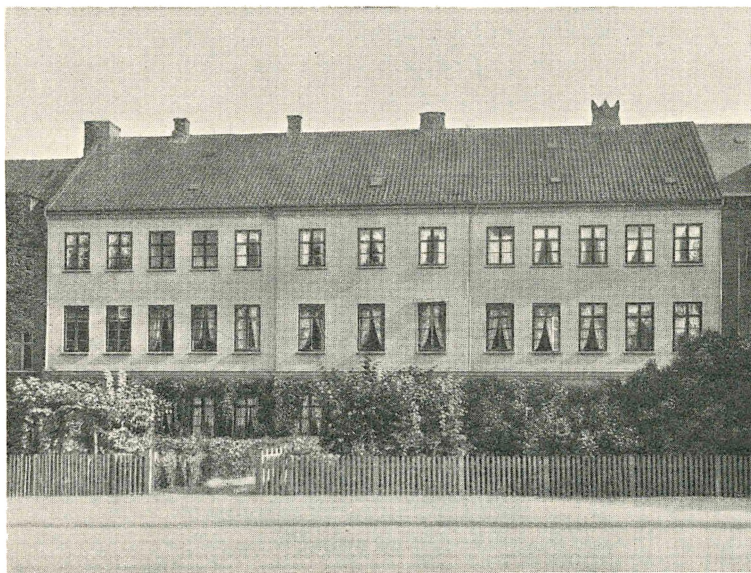
opbevaret næsten alle Skrivelser mellem Direktionen, Inspektører og Forstanderinder om Institutets Sager og en Del Korrespondance med Forældre og Værger. Endelig foreligger der Regnskaber for hele Tiden. Naar alligevel de hundrede Aars Historie ikke synes meget indholdsrig, ligger det i Sagens Natur. En Opdragelsesanstalt for en Flok Pigebørn, hvis Antal til Tider var under 10 og først i de allerseneste Aar naaede 20 eller 21 foruden nogle betalende Elever, vil jo — just naar den

ledes paa rette Maade — leve sit stille Liv, rigt paa Oplevelser og Værd for den Ungdom, som fandt sit Hjem der, rigt ogsaa paa samvittighedsfuldt Arbejde og personlig Opofrelse af dem, som der lagde deres Livs Gerning, men med forholdsvis faa Begivenheder af megen Interesse for andre. En Lykke for det Wærnske Institut har det været, at det til Direktører i hele sin Levetid har haft alvorlige og nidkære Mænd, som har omfattet dets Virksomhed med stor Interesse, og som har sat et betydeligt Arbejde ind paa at føre det frem i Stifterindens Aand og paa at skærme det mod de Farer, der flere Gange har truet det paa Grund af økonomiske Vanskeligheder.

De to første Direktører var ifølge Fru Wærns Testamente de samme som Eksekutorerne i hendes Bo, Etatsraad P. A. KOLDERUP ROSENVINGE og Konferensraad P. J. MONRAD, og de tog straks med stor Iver fat paa at udføre Stifterindens Vilje med Hensyn til den paatænkte Opdragelsesanstalt. Som Vejledning med Hensyn til Arbejdet med Børnene skrev Etatsraad Kolderup Rosenvinge et udførligt Udkast til en Opdragelses- og Undervisningsplan, der behandler baade den fysiske og den moralske Opdragelse, og som for Undervisningens Vedkommende tænker sig at inddele Eleverne i to Hold, nemlig »de til Opdragerinder og de til Husbestyrerinder bestemte«, som skal have en ret forskellig Undervisning. De første, hvortil de bør vælges, »der have et svagere Legeme, men en stærkere Sjæl«, skal bl. a. have en grundig Undervisning i fremmede Sprog, medens de sidste heraf kun skal lære det nødtørftigste, men uddannes grundigt i alt, hvad der hører til Husholdning. At en saadan Deling vilde være upraktisk, har han rimeligvis selv indset, og de økonomiske Forhold gjorde, at der ikke kunde blive Tale om noget saadant.

Det første, der maatte gøres, var at finde en Ejendom, som egnede sig til Hjem for den ny Stiftelse. Fru Wærn havde ejet et »Lyststed«, kaldet »Sommerroe« i Frederiksberg Allé. Dette var imidlertid for lille og vilde kræve for megen Om- og Tilbygning for at kunne bruges. Derfor solgtes det for 69200 Rdl. Cour. og i Stedet for købtes for 80000 Rdl. afdøde Silke- og Klædekræmmer Böttgers Ejendom i Frederiksberg Allégade Nr. 11 (nuværende Nr. 6) med tilhørende Jorder, 16 Tdr. Land. Ejendommen bestod af en stor toetages Forbygning og en Bagbygning i Villastil, hvilke begge findes endnu. Mellem For- og Bagbygningen var en Gaardsplads

med lave Sidebygninger, som brugtes til Vognport, Stald, Bolig for Karlen m. m. Bagved laa en stor Have, som var delt i en »Frugthave« og en »Husholdningshave«, og ud imod Allégade var foran Forbygningen to mindre Forhaver, en paa hver Side af Indkørselen. Institutets Lokaler var paa første Sal, hvorimod Stueejligheden og Bagbygningen udlejedes. Der købtes det nødvendige Udstyr, hvoriblandt en Arbejdsvogn og to Heste, da det var Meningen at drive Jorden selv. En Inspektør, CHRISTIAN SØRENSEN, blev antaget som Opsyns-



Institutets første Hjem i Allégade.

Efter Fotografi fra 1913.

mand og Regnskabsfører ved Ejendommen, og ligeledes ansattes to Lærerinder, hvoraf den ene, Jomfru PETRONELLE BENDZ, skulde forestaa Husholdningen og Elevernes Undervisning i Husgerning, den anden, Madam SOFIE FREDERIKKE HAGERUP, skulde lede Undervisningen i Haandgerning og have Tilsyn med Børnenes Tøj m. m. En udførlig Instruks gav Regler i det enkelte for Inspektøren og Lærerinderne. Som Lærer i de andre Fag antoges cand. theol. H. W. FLOOR, der var Lærer ved Frederiksberg Sogneskole og Degn ved Frederiksberg Kirke. Efter forudgaaet Bekendtgørelse antoges de 12 første Elever, og alt var nu saa vidt i Orden, at Institutets Virksomhed kunde begynde. Den 5. Januar 1814 mødte

Børnene, og Dagen efter begyndte Undervisningen; det hele er vistnok foregaaet uden nogen Højtidelighed. Af de optagne Børn mødte kun 10; for den enes Vedkommende var Ansøgningen taget tilbage; den anden kom senere.

Det daglige Liv i det nystiftede Hjem gik naturligvis roligt og ensformigt. Hverdagene var Arbejdsdage for store og smaa. Om Søndagen fulgte en af Lærerinderne ofte med nogle af Eleverne til Frederiksberg Kirke, og de fleste af Børnene tilbragte den Gang som senere mange Søndage i deres Hjem eller hos andre Slægtninge. Frederiksberg var jo i Aarhundredets Begyndelse en lille By i ret stor Afstand fra København; i Frederiksberg Allé laa kun nogle faa Huse, alle paa højre Side, naar man kom fra Byen; Gamle Kongevej var ogsaa ganske landlig. Naar der skulde købes ind til Huset, maatte det ske paa Vesterbro eller i Byen, og to Gange om Ugen — Onsdag og Lørdag — kørte Pigen ind for at gøre Indkøb. En almindelig Arbejdsdag har i Institutets første Aar omtrent formet sig saaledes: Eleverne stod op Kl. 6; de ældste redte selv deres Senge og hjalp med at klæde de yngste paa. Derefter gik de Elever, hvis Tur det var, straks i Køkkenet for at skumme Mælk og smøre Mad til Folkene. Saa spistes Morgenmad Kl. 8, Smørrebrød med kogt Mælk og Vand, og de af de ældste, som tog Del i Husholdningen, gik igen i Køkkenet; især var deres Hjælp nødvendig Onsdag og Lørdag, naar Pigen var i Byen. Naar der var Vadsk, deltog to af Eleverne fra Kl. 6 til 2. De, som ikke gik i Huset, havde Formiddagen optaget af forskelligt Haandarbejde, derunder Tegning. Efter Fundatsen, som ogsaa efter Tidens Krav, lagdes der særlig Vægt paa Haandgerning og huslig Sysse og ikke saa meget paa de boglige Fag. Disses Tid faldt om Eftermiddagen. Kl. 2 (i Begyndelsen Kl. 1) spistes der til Middag, og Børnene havde fri til Kl. 4. Tiden fra 4 til 6 (senere 7) brugtes saa til de almindelige Skolefag, i de første Aar dog kun de fem Dage, ikke Lørdag. Fra Kl. 6 læstes Lektier til den følgende Dag, og Kl. 8 spistes Aftensmad, Smørrebrød og Øl, hvorefter Børnene gik tidlig til Ro. I Huset maatte Børnene tage Del i alt forefaldende; af de huslige Arbejder, som Fundatsen nævner, synes Brygning dog ikke at have fundet Sted. Haandgerningen omfattede Strikning, Syning, Spinden, Broderi og Tegning. En Del Tid gik naturligvis da som senere til Reparation af Garderoben, og de ældste Piger syede selv deres

Kjoler. Arbejdet om Aftenen foregik ved Lys; først 1834 indførtes Olielamper; da de prøvedes, mente flere Elever, at de lyste for stærkt og skar i Øjnene. De Skolefag, som Læreren underviste i, var Religion, Skrivning, Modersmaalet, Regning, Historie, Geografi og Tysk. Desuden stod der i Lærerens Instruks, at han uden for den egentlige Skoletid skulde give de ældste Børn »Kundskab om fremmede Ords rette Udtale og Bogstavering, saavidt de bruges i det danske Sprog«, og hertil anbefaledes nogen Undervisning i Fransk. Denne varede ved til 1840, da den opgaves, fordi Resultaterne var for smaa, hvad der ikke kan undre. Sang indførtes først 1842. Fra Aarene mellem 1824 og 1840 haves forskellige omtrent enslydende Timeplaner, der viser, at Eleverne var delt i to Hold under samme Lærer og undervistes henholdsvis 11 og 12 Eftermiddagstimer om Ugen, saaledes at det ene Hold havde skriftlige Arbejder i de Timer, hvor det andet Hold havde mundtlige Fag. Yngste Hold havde 2 Timer Religion, 4 Timer Skrivning, 1 Time Retskrivning, 1 Time Tavleregning, 1 Time Geografi og dansk Læsning og 2 Timer Tysk. Ældste Hold havde 2 Timer Religion, 3 Timer Skrivning, 2 Timer Udarbejdelse i Modersmaalet, 1 Time Tavleregning, 1 Time Historie og Geografi, $\frac{1}{2}$ Time Salme eller dansk Poesi udenad og $2\frac{1}{2}$ Timer Tysk. Danskundervisningen synes i mange Aar at have været drevet uden særlige Læsebøger, kun med en lille Grammatik; 1833 indførtes Molbechs prosaiske og Krossings poetiske Læsebog. Stilene var tildels Diktat efter Oversættelser af de tyske og franske Læsebøger.

Paa Fru Wærns Fødselsdag, den 22. April, holdtes en offentlig Eksamen, hvortil bl. a. indbødes Bestyrelsen for det søsterlige Velgørenheds Selskabs Skole, og de Karakterer, som Direktionen gav, blev slaet op i Klassen. Det første Aar maatte Eksamen dog falde bort, fordi der var arbejdet for kort Tid. Aaret efter, 1815, holdtes den første Eksamen, ved hvilken Lejlighed Direktionen havde anmodet Hr. Floor om at holde en passende Tale. Direktionens Medlemmer var ikke blot tilstede ved Eksamen, men synes at have indfundet sig jævnlig trods den lange Vej og at have fulgt Arbejdet med stor Interesse.

Hvad der fra først af hæmmede Virksomheden meget, var de trykkende økonomiske Forhold, der væsentlig var en Følge af de Pengevanskeligheder, som hele Landet led under.

Den Sum, som Institutet kom til at raade over, blev paa Grund af Pengeforandringen og Forordningen af 5. Januar 1813 mindre end beregnet, og det faldt meget vanskeligt at faa udlaante Penge tilbage, saa at der maatte føres langvarige Processer. Dertil kom for Institutets Vedkommende særlige Forhold. Allerede efter et Aars Forløb var Direktionen paa det rene med, at Driften af Jorden var alt for dyr, og man besluttede derfor at bortforpagte den. Dog beholdtes Heste og Vogn for Københavnsturenes Skyld; men fra 1829 lod man Kørselen besørge af andre og gav Forstanderinderne en Erstatning for deres tidligere fri Kørsler til Byen. I 1821 bortforpagtedes den store Have, saa at Institutet kun raadede over de smaa Forhaver. Allerede 1817 og atter 1820 maatte Direktionen med Sorg afslaa en Ansøgning om forhøjet Gage fra Inspektøren og Lærerinderne, som klagede over, at deres »Finansers Forfatning var heel maadelig«. Og da i 1818 de første tre Elever konfirmeredes, besluttede Direktionen, forinden de ledige Pladser besattes, »at tage Stiftelsens økonomiske Forfatning, der ved Pengevæsenets Forandring havde lidt betydeligt, under nærmere Overvejelse«. For at opnaa forøgede Indtægter besluttede man i 1818 at optage betalende Elever, og der kom ogsaa snart et Par, bl. a. Juliane Elisabeth Wærn fra Kristiania, en Slægtning af Morten Wærn, saavidt man kan se den eneste norske Pige, der har boet paa Institutet, naar undtages en Elev, som havde levet i Kristiania indtil Aaret før sin Optagelse.

Det følger af sig selv, at den overordentlige Sparsommelighed og Nøjsomhed, som prægede de fleste Hjem i disse Aar, ogsaa gennemførtes paa Det Wærnske Institut, og Direktionen vaagede nøje over, at den strengeste Økonomi iagttoes. I 1824 tilskrev den Jomfru Bendz, at hun ifølge Regnskaberne havde købt Oksekød for 10 Skilling Pundet, men at hun ikke maatte give mere end den almindelige Takst, som var 9 Skilling. Dersom Slagter Petersen ikke vil sælge til den Pris, giver Direktionen Anvisning paa Slagter Kalkau, som er villig dertil, og vedbliver Jomfru Bendz at give mere, maa det være for hendes egen Regning.

Under disse Omstændigheder var det med særlig stor Glæde, at Direktionen i 1822 fra Eksekutorerne i den 1813 afdøde kendte Handels- og Finansmand, Hofraad DAVID AMSEL MEYERS Bo fik Meddelelse om, at der af Boets Midler var til-

staaet Institutet 7000 Rdl., hvoraf en Del skulde anvendes til en aarlig Præmie til en Elev, »som i enhver Henseende udmærkede sig«. Dette Legat, den største Gave, som Det Wærnske Institut har modtaget, siden det oprettedes, har i Aarenes Løb været af meget stor Værdi for det. Summen holdes stadig for sig i Regnskabet under Navn af »*Hofraad Meyers Legat*«, og den Sum, 100 Kroner, som aarlig uddeles, har for Modtagerne været en stor Glæde og Opmuntring. Hvis Modtagerinden senere gifter sig, faar hun de opsamlede Penge med Renter som Hjælp til Udstyr. I modsat Fald faar hun Renterne, saa længe hun lever, og Summen falder ved hendes Død tilbage til Stiftelsen.

Trods dette Legat vedblev de økonomiske Forhold at være trange, og det maa ikke have været opmuntrende at føre Institutets Regnskab. Dette gjorde Etatsraad Kolderup Rosenvinge fra Virksomhedens Begyndelse til sidst i 1819, da Boets Afslutning var nær. Da antoges Postsekretær LUDVIG REIMER som Kasserer og Bogholder, og Aaret efter, 1821, ved Inspektør Sørensens Død, forenedes denne Stilling med Inspektørstillingen og har været det siden.

Etatsraad Kolderup Rosenvinge, Institutets første Direktør og den Mand, der som Fru Wærns Lavværge og Ven maa antages at have haft en væsentlig Andel i Planlægningen af Institutet, døde den 18. August 1824. Han havde af Fru Wærn som Tegn paa særlig Tillid faaet Lov til selv at vælge sin Eftermand, medens ellers den længstlevende vælger den ny Direktør, og han havde — uden Tvivl efter Aftale med Fru Wærn — dertil valgt sin Søn, den kendte Rethistoriker, Professor Dr. jur., senere Konferensraad, JANUS LAURITZ ANDREAS KOLDERUP ROSENVINGE, der altsaa nu kom til at staa ved Konferensraad Monrads Side.

Et Aars Tid efter, i Januar 1826, meddelte Inspektøren, at der var en Underbalance paa Regnskabet paa ca. 1400 Rdl. Sølv i eet Aar, og at der ikke var Udsigt til, at en lignende Underbalance foreløbig kunde undgaas. Grunden var »dels Tab ved Debitorer, dels Misforholdet mellem Varepriserne og Pengenes lave Kurs«. Direktionen besluttede derfor at søge at dække Underskudet ved forskellige ekstraordinære Foranstaltninger. Først gav Direktørerne selv foreløbig Afkald paa det halve af deres Gage, saaledes at denne Sum blev staaende som en Gæld, der siden under bedre Forhold kunde af-

betales. (Dette skete 1836 efter Konferensraad Monrads Død, idet dog baade hans Enke og Professor Kolderup Rosenvinge nøjedes med at faa en Del af deres Tilgodehavende). Dernæst nedsattes Husholdningsudgifterne med $\frac{1}{6}$; der skulde om Vinteren undervises i Spisestuen for at spare paa Brændsel, Konfirmationsudstyret indskrænkedes o. s. v. Det var endelig alvorlig paa Tale at sælge Jorden, og en Auktion var besluttet; men Salget fraraadedes af Amtsforvalteren og opgaves.



Prof. Dr. jur. J. L. A. KOLDERUP ROSENVINGE.
Efter Maleri af C. A. Jensen.

De trufne Foranstaltninger tilvejebragte imidlertid en Balance, saa at der i flere Aar ikke klages i Protokollen over de økonomiske Forhold, selv om disse dog langtfra var gode.

Derimod kom i disse Aar en anden og ganske mærkelig Sag til at beskæftige Direktionen og formodentlig især dennes juridiske Medlem. Allerede 1820 var der fra Norge kommet en Forespørgsel gennem den danske Regering om, hvilke Fordringer den norske Stat eller norske Undersaatte maatte have i Fru Wærns Bo. Direktionen svarede den 7. April 1820, at det syntes uden for al Tvivl, at der ikke kunde tilkomme Norge

andet (ud over de 30,000 Rdl. til Landkadetakademiet og nogle Summer, der var testamenteret til private), end at Børn af Borgere i Kristiania og af afdøde norske Embedsmænd ogsaa efter Norges Adskillelse fra Danmark kunde optages som Elever efter Ansøgning til Direktionen, dersom denne fandt dem værdige dertil. Fru Wærns Testamente, Institutets Fundats og andre Papirer, der vedkom Spørgsmaalet, stillede til den norske Regerings Raadighed, og foreløbig hørte man ikke mere til Sagen. Men otte Aar senere, 1828, overraskedes Direktionen ved, at den norske Regering gennem det danske Kancelli gjorde Fordring paa Halvdelen af Institutets Formue for Norge. Denne Fordring tilbagevistes paa det bestemteste i en Skrivelse, som uden Tvivl skyldes Professor Kolderup Rosenvinge. (Skrivelsen er meddelt som Bilag 2.)

Dermed var denne Sag ude af Verden, og i »Christiania Intelligentssedler« for 28. Oktober 1828 bekendtgør Kristiania Magistrat, at den giver Oplysning om ledige Pladser i det Wærnske Institut i København.

Efter at dette Angreb paa Institutets Bestaaen var afværget, fortsatte det sit stille Liv uden særlig mærkelige Begivenheder. Der var stadig kun een Lærer. Hr. Floor var død 1824, og efter ham kom saa — oftest med kun et Par Aars Virksomhed — forskellige theologiske Kandidater, der i det hele synes at have omfattet deres Gerning med Interesse. At Børnene med saa faa Timer og under stadigt Lærerskifte dog ikke kunde bringes vidt, er en Selvfølge.

Aarene 1833 og 1834 fik Betydning for Institutet ved flere Dødsfald. Jomfru Bendz, der var Husbestyrerinde og Lærerinde i Husholdning, døde 1833, og da Md. Hagerup ønskede hendes Plads, blev Stillingen som Haandarbejds lærerinde ledig og besattes med Md. Hagerups Datter, Jomfru FREDERIKKE SOFIE HAGERUP, der var en af Institutets første Elever. Hun blev dog kun i to Aar, da hun i 1835 giftede sig med den senere Etatsraad og Kommiteret i Generaltoldkollegiet M. C. Raffenberg. Hun efterfulgtes af sin Svigerinde Jomfru MARIE HEDEVIG RAFFENBERG, ligeledes en Elev af Institutet. Denne virkede dog ogsaa kun i faa Aar, idet hun i 1840 ægtede Institutets Inspektør B. C. GRØNBERG, der var fulgt efter Postsekretær Reimer, som døde 1833, samme Aar som Jomfru Bendz. Grønberg, der var Postkasserer og senere blev Etatsraad, kom i sin lange Virksomhed som Inspektør fra 1833 til 1864 til at

udfolde en rig og for Institutet meget gavnlig Virksomhed. Han forbandt med stor Samvittighedsfuldhed en betydelig administrativ Dygtighed og en levende Interesse for Institutet, baade for de økonomiske Forhold og for Undervisningen — en Interesse, som uden Tvivl vandt i Styrke ved hans Ægteskab med en forhenværende Elev og Lærerinde ved Institutet. Da han en stor Del af den Tid, han var Inspektør, boede til Leje i Institutets Forhus, kunde han daglig have Øje med Virksomheden, og han fulgte alle dets Elever med stor Interesse, ogsaa efter at de forlængst havde forladt Hjemmet. Grøn-



Etatsraad B. C. GRØNBERG.

berg havde i flere Aar været Lærer og var Forfatter af en tysk Ordbog, som i mange Aar har været stærkt benyttet.

I 1834 mistede Institutet den anden af de Direktører, som Fru Wærn selv havde udnævnt, idet Konferensraad P. J. Monrad døde, 76 Aar gammel, efter at have været Direktør i 20 Aar, i hvilke han havde ofret Institutet et stort og dygtigt Arbejde. Til hans Efterfølger valgte Professor Kolderup Rosenvinge den kendte og afholdte Præst ved Holmens Kirke BALTHASAR MÜNTER.

Den 5. Januar 1839 var det 25 Aar, siden Institutets Virksomhed begyndte; samtidig havde Md. Hagerup 25 Aars Jubilæum som Lærerinde ved Institutet. Begivenheden fejredes d. 6. Januar, der ogsaa 25 Aar senere var Festdag, fordi den egentlige Undervisning begyndte den Dag. Om Aftenen — det

var en Søndag — samledes Direktørerne med Familier, Inspektøren, Lærerinderne og Læreren, Sognepræsten, nogle andre indbudte Familier og næsten alle daværende og forhenværende Elever, en Del af dem med Mænd eller Brødre, til en Fest paa Institutet. I den ene Stue stod Stifterindens Buste »i en Løvhytte af Gran«, og der blev afsunget følgende Sang:

Af Højheden oprundet er hvert Gode, som os Mennesker lyksaliggør i Livet.	Vi prise højt den ædle Sjæl, som for at virke Gavn og Held af Himlen sig lod varme;
Se! Spire, Blad og Blomst og Frugt og alt, hvad der er godt og smukt, af Himmelen er givet.	som for at lindre Sorg og Nød og for at række mange Brød udstrakte Mildheds Arme.
Derfor Hjertet Blomster sanker; Sjælens Tanker, ædle, fromme	Pris og Tak vi bringe glade, gjerne lade Sangen lyde;
ogsaa hist fra Himlen komme.	Jubelhøjtid Takken yde!

Derefter holdt Pastor, nu Hofprædikant, Dr. Münter en hjertelig Mindetale om Fru Wærn og bragte Md. Hagerup en Tak for hendes 25 Aars Virken ved Institutet. Efter Talen sang man følgende Vers:

Ja, Pris og Tak vi bringe dig med rørte Hjerter, inderlig, dig, ædle Stifterinde af dette Hjem for Børn, hvis Fod paa nøgen Hede tidlig stod.	Beskærm, o Gud! det skønne Træ, hvorunder Barnet finder Læ for Stormene histude!
Vi hædre højt dit Minde! Som du her paa disse Steder Tak og Hæder rigt skal nyde: Saa din Sjæl sig hisset fryde!	Det stande friskt fra Slægt til Slægt, omgivet af Din Varetægt, og herlig Frugt bebude! O, med dem, ved hvem det fredes, dem, som ledes, dem, som lære, Din Velsignelse lad være!

Derefter blev der danset til Musik af en Lirekasse. Ved Spisningen blev der sunget en Sang for Md. Hagerup, og Kl. 12 sluttede Festen.

Md. Hagerup havde samme Dag modtaget følgende Skrivelse fra Direktionen:

»En Række af 25 Aar er nu henrunden, efter at det Wærnske Opdragelses- og Undervisnings Institut begyndte sin gavnlige Virksomhed. Ved at tilbagekalde Mindet om den svundne Tid maatte Erindringen især dvæle med taknemmelig Erkendtlighed ved Institutets første Lærerinde, hvis moderlige

Omhu for Eleverne og forstandige Vejledning saa væsentligen har bidraget til, at Stifterindens kjærlige Øjemed kunde vorde opnaaet. Det er derfor en kjær Pligt for Direktionen ved denne Lejlighed at bevidne Dem sin Tak for den Nidkjærhed, hvormed De tidligere som Lærerinde og senere som Husbestyrerinde har virket til Institutets Tarv, og for at give Dem et Bevis paa dens særdeles Tilfredshed er Institutets Kasserer beordret til at udbetale Dem en Gratification af 100 Rdl. Vi tilføje det Ønske, at Gud vil forunde Dem Liv og Kraft til



Hofprædikant BALTHASAR MÜNTER.
Efter Litografi.

endnu i mange Aar at være en kærlig og forstandig Plejemoder for Institutets Elever«.

Det Ønske, hvormed Skrivelsen slutter, opfyldtes, og endnu i 13 Aar var Md. Hagerup Institutets Husbestyrerinde; ingen anden af Forstanderinderne har i de 100 Aar virket tilnærmelsesvis saa længe ved Det Wærnske Institut. Aaret efter var det, Md. Hagerup fik en ny Medhjælper i Gerningen, idet Jfr. Raffenberg blev gift med Inspektør Grønberg. Hendes Efterfølger blev Jomfru LUCASINE ELISE EGEDE, der ligesom Jomfru Hagerup hørte til Institutets første Hold Elever fra 1814.

I disse Aar giver Inspektør Grønbergs Interesse for Institutet sig Udslag i forskellige Forandringer med Hensyn til Undervisningen. I 1840 afskaffes Fransk som Fag, og Inspek-

tøren beder om uden for de egentlige Timer at maatte bibringe Eleverne nogen Kendskab til Naturhistorie, hvori han tidligere har informeret. Han sørger for, at Børnene besøger Botanisk Have og Byens Samlinger, og han fører, bl. a. ved Kvartals-eksaminer, nøje Tilsyn med Undervisningen. Skoletimernes Antal — foruden Haandarbejde og Tegning — bliver nu 15, og Sang indføres som Fag. Da Læreren cand. theol. Holstein afgik i Aaret 1847, deltes hans Fag mellem to, saa at Lærernes Antal nu blev tre, idet den tredje havde Sang og Regning. Blandt de ny Skolebøger, som indførtes, var Balslevs Bibelhistorie, som indførtes 1848; denne Bog bruges endnu i Institutet og har altsaa i 1914 været benyttet i 66 Aar.

Trods alt, hvad der blev gjort, saa Inspektør Grønberg dog, at der endnu var meget tilbage, inden Resultatet kunde kaldes helt godt, og han har flere Gange drøftet Sagen med Direktionen. I 1845 sendte han denne en lang Skrivelse, hvori han søger at besvare det Spørgsmaal, om Institutet opfylder de Forventninger, man kan stille til det. Han har hørt, at nogle siger, at Institutet ikke bringer sine Elever vidt nok til at blive Lærerinder og bringer dem for vidt til, at de kan blive Tjenestepiger. Imidlertid mener han, at man maa sige, at der arbejdes i Fundatsens Aand, og at det ikke er Institutets Opgave at uddanne Lærerinder. Han har undersøgt, hvordan det er gaaet de udgaaede Elever, og finder, at de i det hele kan siges at være »indtraadte i de bedre Stillinger for et Fruentimmer af Middelstanden«. Af de udgaaede 48 Elever er tre døde; af de andre 45 er 16 gifte, næsten alle »mer eller mindre, hvad man kan kalde godt gifte«, og de andre er hjemme eller i det hele i »ret gode Stillinger for Fruentimmer af Middelstanden«. Han ser dog, at endnu mere kunde udrettes, men mener, at der ikke er meget at gøre, før der indtræder Vakance i Lærerinde- eller Lærerposterne.

Før denne Sag igen blev taget op til Forhandling, havde Direktionen mistet sit ene Medlem, idet Professor Kolderup Rosenvinge døde paa en Rejse i Frankrig 1850. I hans Sted valgte Provst Münter Pastor PETER CONRAD ROTHE, residende Kapellan ved Vor Frue Kirke, saaledes at begge Direktionens Medlemmer nu var Præster. Dette har dog næppe været Motivet for Provst Münter. Snarere har det spillet en Rolle, at Pastor Rothe var gift med en Datter af den afdøde Professor Kolderup Rosenvinge. Saaledes kom denne Slægt, der fra den

første Begyndelse var saa nøje knyttet til Institutet, ogsaa nu til at staa i Forbindelse dermed, indtil Baandet atter kunde knyttes fastere, da efter Provst Münters Død Professor Kolde-rup Rosenvinges Søn blev hans Efterfølger. Pastor Rothe blev Institutets Direktør fra 1850 til 1899, næsten et halvt Aarhundrede, og fik i disse Aar overordentlig meget at betyde for Stiftelsen og dens Beboere.

I 1852 var Spørgsmaalet om Forbedring af Undervisningen atter oppe; Direktionen indhentede Udtalelser fra Lærerpersonalet, og det viste sig, at man var enig om, at Resulta-



Stiftsprovst P. C. Rothe.

terne af Undervisningen kun var smaa, dels fordi Husvæsen og Haandgerning optog hele Formiddagen, dels fordi Eleverne maatte deles paa flere Hold, og det hjalp kun lidt, at Læreren i Haandarbejde om Formiddagen tog lidt Dansk med Børnene. Nogen væsentlig Forandring skete der imidlertid ikke foreløbig. Det, der var i Vejen, var just, at de almindelige Skolefag ikke havde Tid nok. Siden Institutets Stiftelse havde Tiderne forandret sig, og der krævedes nu mere boglig Kundskab af de unge Piger end før. Uden en større Reform af Undervisningen, hvorved Husgerning og Haandarbejde afgav noget af deres Tid til de andre Fag, kunde dette Spørgsmaal ikke finde sin Løsning. Men det varede mange

Aar, inden der skete noget afgørende i denne Retning, og i disse Aar blev Trangen dertil sikkert mere og mere følelig, saa meget mere som Undervisningen i andre Pigeskoler, bl. a. paa Grund af Frk. N. Zahles Virksomhed, gjorde mægtige Fremskridt. Hvad der vanskeliggjorde en større Forandring var Fundatsen, efter hvilken Haandarbejde skal have en Stilling som Hovedfag; og dertil kom, at Pengeforholdene stadig var trykkende og ikke tillod kostbare Forandringer. Saa sent som 1848 formaner Direktionen Md. Hagerup til største Spar-sommelighed.

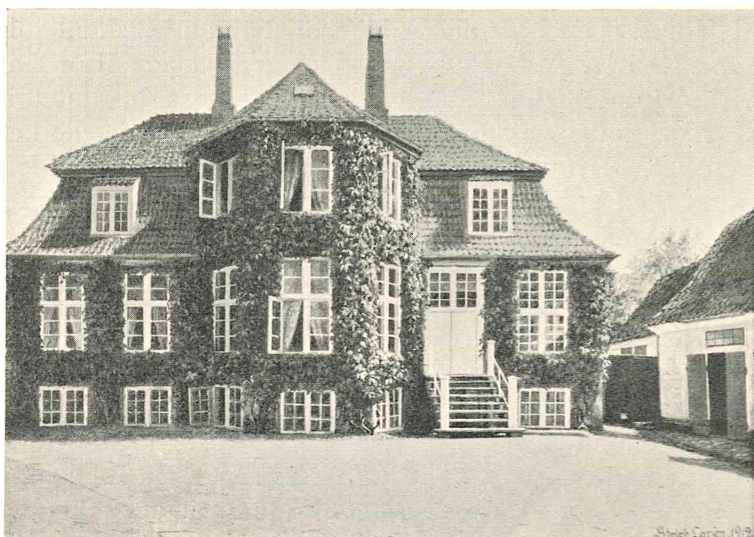
I Hovedsagen blev altsaa alt ved det gamle, skønt i 1852 den nu 71aarige Md. Hagerup trak sig tilbage. Hun havde da virket samvittighedsfuldt og opofrende paa Institutet i 38 Aar. Direktionen takkede hende hjerteligt og bevilgede hende en Pension. Hendes Gerning overtoges af Jomfru Egede, og i dennes Sted ansattes Jomfru CAROLINE LIND, der ogsaa var en af Institutets tidligere Elever.

Blev der ikke foretaget væsentlige Ændringer med Hensyn til Undervisningen, skete der i en anden Henseende en vigtig Forandring, forud for hvilken der gik alvorlige Overvejelser i Direktionen. Da de økonomiske Forhold stadig var vanskelige, havde det flere Gange været paa Tale at sælge Institutets Ejendom, der var for stor til selve Virksomheden og dog ikke bragte nogen betydelig Lejeindtægt. De Beregninger, man anstillede, gav imidlertid det Resultat, at det ikke kunde betale sig at sælge, og man valgte derfor en anden Udvej. Villaen bag ved Hovedbygningen blev i 1852 indrettet til Brug for Institutet, hvorimod hele Forbygningen benyttedes til Udlejning, og dens store Loft ombyggedes til Beboelseslejligheder. Forandringen kostede ca. 10,000 Rdl.; men Lejeindtægten blev betydelig større end før, og Lokalerne i Bagbygningen kunde foreløbig godt bruges af Institutet, skønt Pladsen blev noget mindre end tidligere; Børnene fik nu ogsaa Adgang til en Del af den store Have. Institutet fik saaledes paa en Maade sit andet Hjem, som det beholdt til 1888, og i de følgende Aar synes det ikke i nogen meget følelig Grad at have lidt under økonomiske Vanskeligheder.

Koleraen i 1853 naaede heldigvis ikke til Institutet; derimod døde et Par forhenværende Elever af Sygdommen.

Slutningen af Institutets første 50 Aar synes at være forløbet uden større Begivenheder. Inspektør — nu Elatsraad —

Grønberg var aldrende, men hans Interesse for Institutet og dets Elever var usvækket. Han samlede de Oplysninger, det var ham muligt at skaffe, om alle forhenværende Elever, et Arbejde, som ikke blev fortsat paa samme Maade, saa at Oplysningerne om de senere Elevers Skæbne er sparsommere end om de ældres. Han var en alvorlig religiøs Mand (var bl. a. Medlem af Bestyrelsen for det danske Bibelselskab og Forfatter af religiøse Digte) og saa med Sorg, at den Konfir-



Bagbygningen i Allégade Nr. 6 (tidligere Nr. 11).

Efter Maleri af Adolph Larsen fra 1912.

mationsundervisning, som Eleverne fik ved Frederiksberg Kirke, ikke var egnet til at vække og paavirke dem. Derfor henvendte han sig til Direktionen, hvis Medlemmer jo begge var Præster, at en af dem konfirmerede Institutets Elever. Denne Gerning overtog først Provst Münter; derefter blev det i mange Aar Pastor, senere Stiftsprovst Rothe, som konfirmerede alle de Elever, hvis Forældre eller Værger ikke udtrykkelig udtalte Ønsket om en anden Præst; han har uden Tvivl paa denne Maade været til Velsignelse for mange af Institutets Elever.

I 1861 tog Jomfru Egede sin Afsked som Husholdningslærerinde og afløstes af Frk. AUGUSTA HOLM, der, som saa mange andre af Institutets Lærerinder, var en af dets egne

Elever. Inspektør Grønberg havde vist haabet en Del for Institutet af hendes Ansættelse; men desværre viste det sig snart, at hendes legemlige og sjælelige Kræfter ikke slog til, saa at hun maatte tage sin Afsked allerede efter 6 Aars Forløb.

Endnu skulde Inspektør Grønberg opleve Institutets Halvhundredaarsjubilæum i Januar 1864. Paa Grund af de truende politiske Forhold udelod man »den muntre Del« af Festen. Men d. 6. Januar samledes Direktionen med Inspektøren, Lærerinder og Lærere og en stor Del tidligere Elever foruden de daværende til en Formiddagshøjtidelighed paa Institutet. Der blev sunget forskellige Sange og holdt Taler af begge Direktører og af Etatsraad Grønberg. Denne var som altid oprømt og munter i sine gamle Venners Kreds; men kun faa Uger efter, d. 24. Februar, døde han efter at have været Inspektør i 31 Aar. Direktionsprotokollen for 8. Marts indeholder følgende Mindeord om ham:

»I dette Møde savnedes af begge Direktørerne med levende Smerte Institutets mangeaarige Inspektør, den højt hæderlige Etatsraad Grønberg, der var afgaaet ved Døden d. 24. Februar. Denne Mand har ved den Orden og Punktighed, med hvilken han har forestaaet Institutets økonomiske Anliggender, ved sin hyppige Nærværelse blandt Børnene og ved den Faderlighed, med hvilken han omfattede dem alle, i høj Grad gjort sig fortjent af denne Opdragelses- og Undervisningsanstalt, saa hans Minde i samme vil være bevaret med megen Ærbødighed og Taknemmelighed«.

Til hans Efterfølger valgte Direktionen den ansete Skolemand, Bestyreren af »Mariboës Skole«, J. C. NEVE. De følgende Aar fik Betydning for Institutet ved flere andre Personskifter. Frk. Lind tog sin Afsked 1865 og afløstes af Frk. EMILIE STORM; Aaret efter maatte Frk. Holm træde fra, og til hendes Efterfølger valgtes Fru VILHELMINE FRIES f. JOHNSEN, der allerede i nogen Tid havde besørget Arbejdet for hende. I 1867 døde — Dagen efter et Direktionsmøde — Provst Münter i en Alder af 73 Aar efter i en Menneskealder at have været Direktør ved Institutet. Stiftsprovst Rothe valgte til hans Efterfølger Ingeniørkaptajn VALDEMAR KOLDERUP ROSENVINGE, Søn af Professor Kolderup Rosenvinge.

Et Par Aar før Provst Münters Død havde Direktionen gjort et Forsøg paa at gavne Undervisningen i Husholdning

og Haandarbejde ved at anmode to dygtige og ansete Husmødre om at hjælpe med Tilsynet og Bedømmelsen af Haandarbejderne til Eksamen, og samtidig bestemtes det, at der skulde holdes Eksamen i Husholdning. Hjælpen fra de to Damer faldt ret snart bort, da den ene forlod Byen, og ingen blev valgt i hendes Sted, og Eksamen i Husholdning er maa-ske slet ikke blevet holdt. At sætte Undervisningen i Husholdning rigtig i System havde lige fra Institutets første Aar vist sig at være en vanskelig Opgave, og Vanskelighederne blev snarest større, efterhaanden som de andre Fag lagde mere Beslag paa Tiden, og det større Antal Børn — der var



Skolebestyrer J. C. NEVE.

nu ofte adskillige betalende Pensionærer — gjorde det vanskeligere for Eleverne at lave Retterne paa egen Haand. Det bragte heller ikke noget videre Udbytte, at Eleverne en Tid førte en Del af Husholdningsregnskabet. At Forsøgene i disse Retninger hverken tidligere eller nu førte til de ønskede Resultater, kan næppe regnes nogen til Last; det laa sikkert i Sagens Natur. Husholdningsundervisningen er ingenlunde derfor betydningsløs; men den maa i Hovedsagen indskrænke sig til, hvad Børnene kan lære, naar de under Forstanderindens Vejledning gaar til Haande i Hus og Køkken og hjælper til, hvor de kan gøre Nytte, og hvor det kan forenes med det daglige Arbejdes Tarv. For Haandarbejdets Vedkommende laa der stadig et Spørgsmaal, som ventede paa sin Løsning: hvorledes

Faget, uden at miste sin Stilling som et Hovedfag, dog kunde træde saa meget tilbage, at man for de andre Fags Vedkommende kunde følge med Tiden.

I det hele maa vist de Aar, som nu kom, kaldes gode for Institutet; de faa Efterretninger fra denne Tid tyder derpaa. At Antallet af betalende Elever blev større, viser ogsaa, at Institutet havde et godt Navn. I økonomisk Henseende begyndte gode Tider omtrent ved Aaret 1870, og der lagdes hvert Aar et Overskud til Kapitalen. Derved kunde Lærerinderne — eller Forstanderinderne, som de paa In-



Kaptajn V. KOLDERUP ROSENINGE.

stitutet boende Lærerinder nu kaldtes — faa nogen Forbedring i deres Kaar, bl. a. ved en fast Procent af Indtægten for betalende Elever.

Der var allerede i Jubilæumsaaret 1864 stiftet et »Jubilæumslegat« til Støtte for forhenværende Elever. Dette Fond fik efterhaanden Bidrag, dels gennem en Basar, dels ad anden Vej, og det har senere faaet Navnet »Det Wærnske Instituts Understøttelsesfond«. Det styres nu af 3 forhenværende Elever med Institutets Inspektør som Kasserer, og det har en fast Kapital paa 2450 Kroner og i Renter og Gaver en aarlig Indtægt af ca. 160 Kroner, som uddeles i Portioner paa indtil 50 Kroner.

De større Indtægter medførte ogsaa, at fra 1877 fik alle Elever fri Beklædning, medens dette før kun var tilstaaet en Del af dem. Dog undtoges foreløbig Overtøj, som de først fik bevilget en Snes Aar senere.

I 1875 døde Inspektør Neve, og Direktionsprotokollen indeholder følgende Mindeord over ham: »Han har fra Marts



Jfr. C. LIND.



Fru V. FRIES f. JOHNSEN.



Frk. E. STORM.

1864 med stor Kærlighed til Eleverne, en utrættelig Omsorg for deres Vel, ogsaa efter at de havde forladt Stiftelsen, og med en gammel Skolemænds Erfaring virket for denne Anstalt. Hans Minde vil med Højagtelse og Taknemmelighed blive bevaret af alle, som her have lært ham at kjende«. I hans Sted valgte Direktionen cand. jur., Fuldmægtig i Finansministeriet C. D. WEIDEMANN til Inspektør. I den forholdsvis korte Tid, han virkede ved Institutet, kom dette til at nyde

godt baade af hans økonomiske Indsigt og af hans Interesse for Undervisningsspørgsmaal. Han var nemlig ogsaa Lærer ved N. Zahles Skole og saaledes paa nær Haand Vidne til den stærke Udvikling i den danske Pigeskole i disse Aar, og han ønskede meget at delagiggøre Det Wærnske Institut i disse Fremskridt, men til nogen Reform kom det ikke endnu. En Lettelse i Arbejdet med de større Elever var det, at der i nogle Aar antoges en forhenværende Elev som Lærerinde for de mindste.

Her bør det nævnes, at i 1883 døde Institutets gamle Lærer, cand. phil. W. O. BRØDERSEN; han var Etatsraad Grøn-



Amtsforsvalter C. WEIDEMANN.

bergs Svigersøn (g. m. hans Datter af første Ægteskab) og havde været Lærer ved Institutet fra 1847, altsaa i c. 36 Aar, meget længere end nogen anden Lærer i de nu forløbne hundrede Aar.

Inspektør Weidemann udnævntes 1886 til Amtsforsvalter i Rønne. Han var en stor Børneven og havde ved sin elskværdige og fornøjelige Færd vundet alles Sympati. En Afskedsgave fra Institutet gav Udtryk for Tak fra alle dem, han i sin Virksomhed havde haft med at gøre. Hans Efterfølger blev Adjunkt, senere Overlærer ved Metropolitanskolen, JOHANNES KAPER. Denne Mands store Virkelyst, praktiske Dygtighed og pædagogiske Indsigt kom meget snart Institutet til Nytte i to vigtige Sager, dels en Omordning af Undervisningen, dels

Flytningen fra Ejendommen i Allégade, hvor Lokalerne efterhaanden var blevet for smaa, saa at en Forandring var nødvendig.

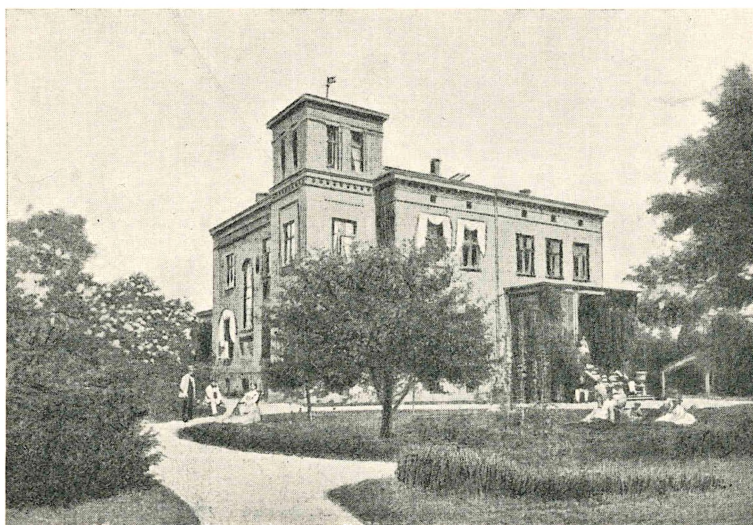
Den ny Skoleplan traadte i Kraft efter Sommerferien 1887. Haandarbejdsundervisningen indskrænkedes herved fra 4 til 2 Timer daglig, Eleverne kunde derfor ikke mere faa Tid til selv at sy deres Kjoler, hvad de ældre hidtil havde gjort. Den af Forstanderinderne, som underviste i Haandarbejde, fik nu tillige yngste Afdeling i forskellige Fag, og i ældste Afdeling optoges Engelsk og Naturlære som ny Fag. Planen for Dagen blev herefter følgende: Efter Morgenmaaltid og Morgensang



Overlærer J. KAPER.

begynder Undervisningen Kl. 9. Fra 9—11 er der Haandarbejde, 11—11½ Frokost, 11½—1½ Lektielæsning, 2 Middag, 3—7 (eller 6) Undervisning i de andre Skolefag, 7½ Aftensmad. Ældste Klasse fik foruden 12 Timer Haandarbejde ialt 23 Timer (Dansk 3, Tysk 3, Engelsk 2, Religion 2, Historie 2, Geografi 2, Naturkundskab [Naturlære og Naturhistorie] 2, Regning 2, Skrivning 2, Tegning 2 og Sang 1 Time). Yngste Klasse fik foruden 12 Timer Haandarbejde ialt 18 Timer (Dansk 3, Tysk 2, Religion 2, Historie 2, Geografi 2, Regning 2, Skrivning 2, Tegning 2 og Sang 1 Time). At de enkelte Klasser stadig maatte deles efter Standpunkt i 2 à 3 Hold, og at hele Læseplanen maatte lægges med Hensyn til, at Børnene blev flere Aar i hver Klasse, var naturlig-

vis nødvendigt. At Haandarbejde stadig beholdt saa mange Timer, kom bl. a. af, at en hel Del af Tiden skulde bruges af Børnene til at gøre deres eget Tøj istand; men der var dog opnaaet saa meget, at man med dygtige Lærere kunde give en Undervisning, som kunde sammenlignes med den, der gaves i andre gode Pigeskoler. Husholdningsundervisningen ordnes nu saaledes, at hver Dag en stor og en lille Pige deltager i Husgerningen; den store forsømmer nogle Skoletimer, den lille ingen. I det sidste Aar før Konfirmationen gaar hver Elev 4 à 5 Gange i Huset en hel Uge ad Gangen paa lignende Maade.



Villa »Tharand«.

Samtidig med, at Undervisningen omdannedes, arbejdede Direktionen paa at muliggøre Flytningen til andre og bedre Lokaler. Foruden at være for lille var den gamle Bygning temmelig brandfarlig; der førte saaledes kun een Trappe op til Soveværelserne, og Naboskabet til Forlystelsesetablisementet Sommerlyst kunde ogsaa nu og da medføre Ulemper. I 1887 købtes da for 55 000 Kr. af Grosserer Bramsens Arvinger Villæen »Tharand«, Kastanievej 2, paa Hjørnet af Bülowvej. Til Ejendommen hørte en smuk Have, og efter en Ombygning og Montering, der ialt kostede c. 6600 Kr., havde man et rummeligt og tidssvarende Hjem at flytte ind i. Indvielsen fandt Sted d. 21. August 1888. Aaret efter solgtes Ejendommen i

Allégade for 82 000 Kr. til Grosserer Berenth. Heri var dog ikke indbefattet de 16 Tdr. Land, som stadig lejedes ud.

Under disse Forandringer havde Frk. Storm taget sin Afsked i Efteraaret 1887, og hendes Efterfølger blev Frk. BIRGITTE STAAL, en af Institutets tidligere Elever; det blev altsaa under hendes Ledelse, at den ny Læseplan traadte ud i Livet.

Oberst Kolderup Rosenvinge, som havde interesseret sig meget for Flytningen til den ny Ejendom, og hvis Bygningskyndighed ved denne Lejlighed var kommet Institutet til Gode, naaede netop at faa den Glæde at se Arbejdet i god Gang i det ny Hjem. Den 5. December 1889 døde han pludselig,



Dr. phil. L. KOLDERUP ROSENVINGE.

61 Aar gammel. Hans store Interesse for Institutet og den overordentlige Samvittighedsfuldhed i Arbejdet for dets Vel, som han havde taget i Arv fra sin Fader og Bedstefader, gjorde, at hans Direktørvirksomhed øgede den Taknemmelighedsgæld, hvori Institutet fra sin Stiftelse staar til Familien Kolderup Rosenvinge. Til hans Efterfølger valgte Stiftsprovst Rothe hans Søn, Botanikeren Dr. phil., senere Docent ved Universitetet JANUS LAURITZ ANDREAS KOLDERUP ROSENVINGE.

To Aar efter havde Fru Fries Femogtyveaarsjubilaum, den anden af Institutets Forstanderinder, som naaede at virke saa længe. Fra Institutet modtog hun en Jubilæumsgave, og endnu i fire Aar blev hun i sin Gerning, indtil hun tog sin Afsked 1895. Da Frk. Staal ønskede hendes Plads, blev den anden Forstanderindeplads ledig og besattes med Frk. JOHANNA

GOLL, der bl. a. var uddannet paa N. Zahles Privatlærerindekursus.

I 1892 havde Institutet den Sorg, at to af dets Elever døde, to Smaapiger, der var optaget faa Uger før; de døde af Skarlagensfeber d. 5. og 7. Juni, og deres Grave paa Frederiksberg Kirkegaard fredes stadig af Institutet. Blandt de glædelige Begivenheder i disse Aar maa nævnes, at Institutet modtog forskellige Gaver. I 1891 skænkede Frk. CAMILLA EGHOLM det 500 Kr., og 1893 fik det 1000 Kr. som Gave fra Frk. CINNA RAFFENBERG, ifølge et af hendes Moder udtalt Ønske og »til



Frk. B. STAAL.



Frk. J. GOLL.

Minde om hende, der med saa stærke Baand var knyttet til Institutet«. Frk. Raffenberg var Adoptivdatter af Institutets tidligere Elev og Lærerinde FREDERIKKE SOFIE HAGERUP, der 1835 ægtede senere Etatsraad og Kommiteret i Generaltoldkolegiet M. C. RAFFENBERG. Samme Aar fik Institutet fra Naalemager Hjorts Bø en Gave paa 2500 Kr. Disse betydelige Gaver var særlig velkomne, da de økonomiske Forhold i disse Aar ikke var gode. En Hovedgrund hertil var Konverteringen af 1886, der medførte, at Renten af Institutets Obligationer og Prioriteter sank, for største Delens Vedkommende $\frac{1}{2}$ p. Ct., hvilket for en Institution, hvis Hovedindtægt var Renten af Kapitalen, var overordentlig føleligt. Den Udvej at klare Vanskelighederne ved at sælge noget af Jorden tøvede man med

at gribe til, da man ventede, at Grundene i Københavns Nærhed vilde stige saa stærkt i Værdi, at det var rigtigst at beholde Jorden nogle Aar endnu. Salget fandt da ogsaa først Sted efter Aarhundredskiftet.

En længe paatænkt Udvidelse af Skolens Fagomraade skete i 1899, da Gymnastik optoges som Fag. Undervisningen fandt Sted før Kl. 9 og maatte foreløbig foregaa i den største Skolestue, om Sommeren i Haven.

Ved denne Tid blev der truffet en Afgørelse med Hensyn til et vigtigt Spørgsmaal, som ofte havde været drøftet, navnlig i de senere Aar, nemlig hvem der maatte anses for kvalificeret Ansøger til Institutets Fripladser. Tidligere havde Direktionen — i hvert Fald som Regel — krævet, at den, der skulde betragtes som næringsdrivende Borger, var i Besiddelse af Borgerskab; men en noget rummeligere Fortolkning havde oftere vist sig ønskelig. Hvad den anden Klasse af kvalificerede angik, nemlig Embedsmænds Døtre, kunde der være Tvivl om den rigtige Begrænsning af Begrebet Embedsmand, bl. a. om der hermed kun skulde forstaas »kongelig Embedsmand«. Efter at Direktionen ved Besættelsen af en Plads havde rettet en Forespørgsel til Kultusministeriet, besluttedes det i Overensstemmelse med Ministeriets Svar, at man for Fremtiden ikke vilde kræve Borgerskab som nødvendig Betingelse for Optagelse, men udstrække Begrebet Borger til ogsaa at omfatte andre Næringsdrivende i selvstændig Stilling. Samtidig vedtoges, at ved Embedsmænd skulde forstaas saadanne, som har kongelig eller ministeriel Udnævnelse, samt kommunale Embedsmænd, for saa vidt de er udnævnt af Kommunalbestyrelsen eller Skoledirektionen.

Fra disse Aar maa endnu nævnes, at Institutet 1897 indtraadte i det nystiftede »Lindevej kvarterets Grundejerlag«, som skulde værne om Kvarterets Villaservituter. Grundejerlaget er blevet kendt af mange, da det 1913 ved en Højesteretsdom tvang nogle Bygherrer, som paa Trods af Servituterne havde opført en stor Ejendom paa Hjørnet af Gl. Kongevej og Bülowvej, til at nedrive den øverste Del af Bygningen. Formand for Grundejerlaget var da og er nu Dr. L. Kolderup Rosenvinge.

Stiftsprovst Rothe var i 1899 88 Aar gammel og ønskede at trække sig tilbage fra Direktørstillingen, som han havde beklædt i 49 Aar, over Halvdelen af Institutets daværende Leve-

tid. Ved sin store Interesse for dets Vel og for dets Elever, af hvilke en stor Del blev hans Konfirmander, og ved sit kærlige Sind over for alle, store og smaa, havde han i høj Grad vundet Hjerterne, saa at han ved sin Afsked efterlod et stort Savn. Til hans Efterfølger valgte Dr. Kolderup Rosenvinge residerende Kapellan ved Frue Kirke P. BRUUN JUUL BONDO, som 1901 udnævntes til Domprovst i Roskilde, men vedblev at være Direktør ved Institutet.

Det ny Aarhundredes Begyndelse bragte en meget vigtig Forandring i Institutets Forhold, idet Direktionen nu fandt,



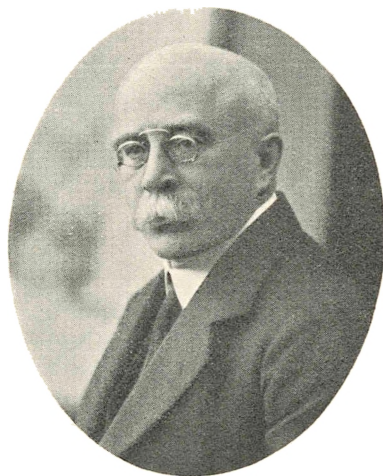
Domprovst P. B. J. Bondo.

at Tiden var inde til at sælge Jorden, ialt 16 Tdr. Land. Denne Jord havde fra først af bragt Institutet Tab ved Driften; derefter havde den gennem Udlejning skaffet en beskedent Indtægt, indtil den endelig kunde sælges til en saadan Pris, at Institutets pekuniære Vanskeligheder foreløbig blev helt klaret, og der blev Raad til en ret betydelig Udvidelse af Arbejdet. Jorden var delt i to Grundstykker; af disse solgtes det ene ved Peter Bangs Vej i 1901 for 62 000 Kr., det andet ved Roskildevej i 1905 for 100 000 Kr. Det blev nu muligt at foretage en Udvidelse af Ejendommen, som tillod at forøge Elevantallet, saaledes som det i sin Tid havde været Stifterindens Tanke. Fra Begyndelsen var det normale Elevtal 12, dog gik

Tallet til Tider ned til 9 eller 10; i 1835 naaede det 16, og derved havde man maattet blive staaende indtil nu. Direktionen satte sig straks efter Salget i Forbindelse med Tømrermester ADAM MATTHISSEN, som udarbejdede Planer og Overslag til en Udvidelse af Bygningen.

Overlærer Kaper skulde ikke faa den Glæde at se denne Forandring. I et Par Aar havde han været svag, og i Januar 1905 døde han. I hans Sted valgte Direktionen til Inspektør cand. theol. & mag. VILHELM BALSLEV, Lærer ved N. Zahles Skole og Seminarium.

I Aaret 1905 foretoges altsaa, væsentlig i Sommerferien,

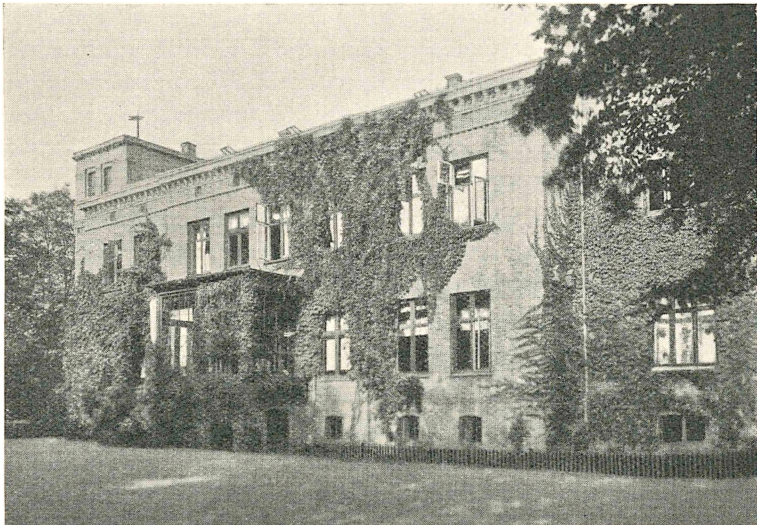


Cand. theol. & mag. V. BALSLEV.

den planlagte Ombygning. Hovedbygningen blev betydelig forlænget, hvorved dels et Par af Stuerne blev større, dels en ny Skolestue og tre andre Værelser indvandedes i Stueetagen; paa første Sal blev der flere ny Sovestue og et udmærket Vadskerum for Børnene, paa anden Sal indrettedes bl. a. et godt Badeværelse og et Værelse til foreløbig at isolere Børn, som mistænkes for farlige smitsomme Sygdomme. Et meget stort Gode opnaaedes ved, at en tidligere Stald og Vognport indrettedes til en udmærket Gymnastiksal; foruden til Gymnastik bruges den til Ophold for Børnene i daarligt Vejr og til større Festligheder. Endelig forsynedes Ejendommen med W. C. og elektrisk Lys. En Del af Haven omdannedes til en

gruslagt Legeplads; paa Plænen rejstes en Flagstang, og Institutet fik for første Gang et Dannebrogslag. I Hovedsagen var Bygningen færdig kort efter Sommerferien, men et og andet manglede dog endnu, saa at Indvielsen først fandt Sted d. 4. December med en Festlighed i den ny Gymnastiksal, hvortil forskellige Autoriteter og andre, som havde Interesse for Gerningen, var indbudt tillige med ældre Elever og Børnenes Forældre, og hvor der holdtes Taler af begge Direktører.

Ombygningen kostede 36 856 Kr. 69 Øre foruden Monte-



Det Wærnske Institut efter Ombygningen 1905.

ring af Gymnastiksalen og en Del Inventarium, og Ejendommens Værdi ansloges efter Ombygningen til 120 000 Kr.

De rigere Midler tillod ogsaa en Forbedring af Samlingerne, men med Udvidelsen fulgte først og fremmest en Forøgelse af Elevtallet, som i de nærmest følgende Aar naaede 20 eller endog 21; det første Tal er foreløbig sat som Normaltal. Antallet af betalende Pensionærer er ogsaa i de senere Aar vokset betydeligt, saa at Institutet i de senere Aar har haft ialt c. 35 Elever. Hertil kommer, at Direktionen i 1909 lod en forhenværende Elev blive et Aar efter Konfirmationen som Husholdningselev; siden har to andre nydt godt af den samme Tilladelse.

De mange Elever gjorde det nødvendigt atter at tænke

paa en Forandring ved Undervisningen, idet der maatte oprettes en Klasse til, og samtidig var der en anden Forandring, der nu og da havde været paa Tale, og som det nu besluttedes at gennemføre. Det havde ofte været følt som en Ulempe, at Undervisningen i de egentlige Skolefag fandt Sted om Eftermiddagen, medens Formiddagstimerne brugtes til Haandarbejde og Lektielæsning. Om Eftermiddagen var Børnene mindre friske og oplagte, Lærerne undertiden ogsaa, og det var ikke heldigt, at Lektierne læstes kun et Par Timer, før der skulde høres i dem. Det bestemtes nu at lægge hele Undervisningen om Formiddagen, og det lykkedes at gennemføre Forandringen uden at miste mere end een af Lærerne, der ikke kunde lægge sine Timer om. Samtidig oprettedes en ny Klasse for de yngste. Den fik foreløbig 10 selvstændige Timer, medens den i Haandarbejde og enkelte andre Fag undervistes sammen med Mellemklassen.

Planen for en Dag blev derefter følgende: Eleverne staar op Kl. 6½. Fra 8—9 er der Gymnastik (3 Gange ugentlig for hver Klasse); Kl. 9 Morgensang og derefter Skoletimer fra 9—11; 11—12 Frokost og Frihed; 12—3 (for de ældste nogle Dage til 4) Skoletimer, hvoraf 1 eller 2 Timer Haandarbejde. Middag Kl. 4¼, derefter fri til 5½, hvorefter læses Lektier, for de ældstes Vedkommende til Kl. 7½, da der spises til Aften. De yngste gaar i Seng Kl. 8½, de ældste Kl. 10. Med Fordelingen af Fagene skete der ingen væsentlige Forandringer; dog har senere Haandarbejde baade i ældste Klasse og Mellemklassen maattet afgive en Time til Regning.

Herefter er nu (1913—14) Planen for Undervisningen i de forskellige Klasser følgende:

Ældste Klasse: Religion 2 T., Dansk 4 T., Regning 3 T., Historie 2 T., Geografi 2 T., Naturfag (Naturlære og Naturhistorie) 2 T., Tysk 2½ T., Engelsk 2 T., Skrivning 2 T., Tegning 2 T., Sang 1 T., Haandarbejde 9 T., Gymnastik 2 T.

Mellemklassen: Religion 2 T., Dansk 5 T., Regning 3 T., Historie 2 T., Geografi 2 T., Naturhistorie 1 T., Tysk 2 T., Skrivning 2 T., Tegning 2 T., Sang 1 T., Haandarbejde 9 T., Gymnastik 2 T. Desuden læses hvert andet Aar lidt Engelsk, saa at alle Børn kender dette Fag, før de gaar ind i ældste Klasse.

Yngste Klasse har ialt 25 Timer, fordelt noget forskelligt efter Børnenes Standpunkt.

Endnu en lille Reform med Hensyn til Undervisningen skyldes disse sidste Aar. Tidligere blev der givet Karakterer for de enkelte Præstationer, nu nøjes man med en Karakter for hvert Fag hver 4.—6. Uge, og kun for de skriftlige Arbejder beholdes de gamle Karakterer. Hvert Foraar henimod Eksamen, der nu normalt er første Torsdag i Maj, gives af alle Lærere udførlige skriftlige Vidnesbyrd for alle Elever, nærmest til Oplysning for Direktionen.

Inden det første Aarhundrede af Institutets Levetid var forbi, fejredes for tredje Gang et Forstanderindejubileum, idet Frk. Staal den 1. Oktober 1912 havde været ansat i 25 Aar. Dagen højtideligholdtes først paa Institutet, hvor Dr. Kolderup Rosenvinge bragte Frk. Staal Direktionens Tak og overrakte hende en Pengegave. Ogsaa fra Lærere og Børn fik hun smukke Gaver. Om Aftenen var Frk. Staal indbudt af Institutet til en Fest paa Skydebanen sammen med Lærerpersonalet og en stor Del tidligere Elever.

Kort Tid efter havde Landskabsmaler ADOLPH LARSEN været Tegnelærer ved Institutet i 25 Aar. Han havde i disse Aar vundet sig mange Venner mellem Lærere og Elever og paa flere Maader vist, hvor stor Interesse han nærer for Institutet, bl. a. ved at skænke det smukke Maleri, der findes gengivet S. 28. Til Erindring om Dagen overrakte Direktionen ham en Mindegave.

Til Slutning skal her i korte Træk gives en Forestilling om, hvordan Livet føres paa Det Wærnske Institut i Hundredaaret efter dets Stiftelse. Hvorledes Timerne benyttes paa Skoledagene, er allerede sagt; Fritiden tilbringes, naar det er muligt, i Haven. Saavidt det kan forenes med det store Elevantal, søges Hjemmets Præg bevaret, og Forstanderinderne færdes ogsaa uden for den egentlige Arbejdstid stadig mellem Børnene. Naar en ny Elev optages, faar hun en af de større til »Hjælper« baade med Lekticlæsning og med alt, hvad der hører til den daglige Orden i Huset. Hver Fredag spiser Inspektøren til Aften med Forstanderinderne og Børnene; er der Karakterbøger, ser han dem efter Aftensbordet, ellers taler han med Børnene og afgør Forretninger med Forstanderinderne. Om Søndagen er de fleste Børn hos Forældre eller Slægtninge, ligesaa i Ferierne. Dog kan de, hvis det ønskes, blive paa Institutet, undtagen i Sommerferien, da Forstanderinderne begge skal have fri. Forældre og Slægtninge kommer jævnt-

ligt og besøger Børnene i Fritimerne om Eftermiddagen og Aftenen.

Enkelte Dage i Aaret har et særlig festligt Præg. Den ene er den Lørdag om Foraaret, da Skovturen finder Sted, altid paa Vogne ud til smukke Steder i Nordsjælland. En Efteraarsdag gaar man med Proviant ud i Frederiksberg Have og nyder et Maaltid i det fri. Den største Fest er dog Julefesten lige før Feriens Begyndelse. Direktionens Medlemmer med Familie er til Stede foruden Lærerpersonalet, og der indbydes altid nogle forhenværende Elever. Et mægtigt Juletræ, med hvis Pynt Børnene længe har haft travlt, er rejst i den største Skolestue. Efter at der er talt om Juleevangeliet og sunget Julesalmer, faar hver tilstedeværende en Gave, og store og smaa morer sig sammen til henad Midnat. En anden Festdag er Konfirmationsdagen, altid om Foraaret, og endelig kan man godt kalde den aarlige Eksamensdag for en Festdag, om end med en noget anden Stemning. Det er jo ofte med blandede Følelser, at Eleverne gør Rede for deres Kundskaber i Nærværelse af Skoledirektøren og en Mængde Forældre og andre Slægtninge og maaske med Direktørerne som Censorer.

Vil man til Slutning spørge, hvilke Resultater der naas gennem Arbejdet paa Institutet, om det følger med Tiden og opfylder de Krav, man har Ret at stille til det, da er Svaret jo ikke let at give og skal allermindst gives af dem, der selv tager Del i Gerningen derude. Naar der ofte spørges, hvorfor Undervisningen ikke afsluttes med Mellemskoleeksamen, maa hertil svares, at de Baand, som derved vilde paalægges Skolen, ikke vilde kunne forenes med dens Karakter af en fri Skole med sit ejendommelige Formaal. Flinke Elever har ofte efter Udgangen fra Institutet taget Præliminæreksamen paa halvandet Aar. De, som gaar denne Vej, søger oftest Kontorvirksomhed under Toldvæsen, Telegraf o. lign. Andre Elever søger Uddannelse som Lærerinder, medens igen andre tager Pladser i Forretninger af forskellig Slags. Endelig er der heldigvis stadig en Del, om end langt fra de fleste, som uddanner sig i Husgerning, den Vej, som Stifterinden i sin Tid tænkte sig, at de fleste skulde gaa. En Undersøgelse som den, Inspektør Grønberg foretog for at faa Rede paa, hvad de forhenværende Elever var blevet til, vilde være vanskeligere nu end den Gang og kun give et udvortes Svar, som lod det vigtigste Spørgsmaal tilbage: Opfostres der paa Institutet en sund,

glad og dygtig Ungdom med Hjertet paa rette Sted? Paa dette kan her kun svares, at det er det store Maal, der arbejdes henimod. Og naar de, som udretter det daglige Arbejde, og de, der som styrende bærer Ansvar for Ledelsen, ofte maa føle, hvor vanskelig Gerningen er, da er det en stor Glæde for dem at modtage mange Vidnesbyrd om, at gamle Elever tænker paa deres Barndomsaar paa Det Wærnske Institut med Glæde og sender en Tak til dem, der engang var deres Vejledere, ikke mindst til Forstanderinderne, som bar Dagens Byrde og Hede.

»Dersom Herren ikke bygger Huset, da arbejder Bygningsmændene forgæves«. Maatte Gud give dem, der i de kommende Tider skal være med til at føre Martha Wærns kærlige Tanker ud i Livet, Kraft og Visdom til at gøre deres Arbejde i Stifterindens Aand og til Guds Ære!

INSTITUTETS FORMUE.

Det Wærnske Instituts Formue var efter Boets Slutning og Skiftet d. 3. Juli 1822: 128 960 Rdl. Sølv og 7962 Rdl. 48 Sk. »i Sedler og Tegn«. Desuden en uvis Fordring paa 1700 Rdl. Sølv (endelig Ejendommen i Allégade og de 16 Tdr. Land).

Til Oplysning om Formuens Størrelse i den følgende Tid anføres den Sum, den er ansat til i en Del af de forløbne Aar (da der ikke for alle Aar er nøjagtig Opgivelse, er de angivne Aar ikke anført med lige store Mellemrum):

1832: 121 260 Rdl. og en uvis Fordring paa 559 Rdl.

1850: 124 422 Rdl.

1865: 105 600 Rdl. og en Obligation paa 1000 £. (I 1852 havde Ombygningen af Forhuset og Overflytningen til Bagbygningen fundet Sted.)

1883: 260 600 Kr.

1900: 288 000 Kr.

Efter Salget af Jorden og Ombygningen af »Tharand« er Formuens Størrelse:

1906: 416 000 Kr. og Reservefond paa 8336 Kr. 73 Øre.

1912: 424 000 Kr. og Reservefond paa 11 388 Kr. 54 Øre.

Ejendommens Værdi er i 1905 til Ejendomsskyld vurderet til 120 000 Kr.; Bygningens Assurancesum er 105 000 Kr.

Det samlede Areal er 2201 m², deraf er bebygget 453 m².

LÆRERE OG LÆRERINDER.

Foruden de i Institutets Historie nævnte, paa Skolen boende, Forstanderinder har følgende Lærerkræfter i de forløbne 100 Aar virket ved Skolen:

- Cand. theol. H. W. Floor, 1814 —24.
 — I. S. H. Galskjøt, 1824—26.
 — O. C. Krarup, 1826—27.
 — H. P. I. Storm, 1827—28.
 — H. I. Dreier, 1828—30.
 — B. F. Jensen, 1830—33.
 — I. Friis, 1833—34.
 — C. W. Hundrop, 1834—41.
 — H. V. Holstein, 1841—47.
 Regne- og Sanglærer H. C. Hansen, 1842—44.
 — Chr. Hansen, 1844—54.
 Cand. phil. W. O. Brodersen, 1847—83.
 Cand. theol. S. W. Ørsted, 1847—53.
 Pastor C. L. Nielsen, 1853—62.
 Sanglærer V. Brandt, 1854—80.
 Cand. theol. C. Leunbach, 1862—63.
 — F. I. Colding, 1863—70.
 Frk. Ida Heerfordt, 1866—87.
 Cand. theol. C. E. Mathiesen, 1867—69.
 — Troels Lund, 1869.
 — V. Winther, 1869—73.
 — A. Kemp, 1871—74.
 — O. Begtrup Hansen, 1873—74.
 — A. Jensen, 1874—76.
 Cand. mag. K. Theisen, 1874—79.
 Pastor W. Lütken, 1876—78.
 Cand. theol. T. Knuthsen, 1878—79.
- Cand. theol. E. Lunddahl, 1879—81.
 — J. E. Madsen, 1879—82.
 Sanglærer C. Møllerup, 1880—83.
 Cand. theol. I. Th. Huus, 1881—85.
 Frk. Elise Gede, 1881—84.
 Cand. theol. J. Hviid Nielsen, 1882—84.
 Kommunelærer L. Petersen, 1883—98.
 Frk. Fanny Nielsen, 1883—94 og 1899—1901.
 Frk. C. Høegh-Guldberg, 1883—87.
 Frk. Marie Simonsen, 1884—85.
 Cand. theol. H. Glahn, 1884—88.
 Stud. mag. A. P. I. Scheuer, 1885—86.
 Frk. Bothilde Andersen, 1886—87.
 Seminarist P. Krogh, 1887.
 Kommunelærer J. C. Olsen, 1887—91.
 Kommunelærer Chr. J. Dahl, 1887—98.
 Landskabsmaler Adolph Larsen, fra 1887.
 Cand. theol. A. Garde, 1888—92.
 Kommunelærer Fr. Jensen, 1891—1903.
 Cand. theol. P. Garde, 1892—96.
 Fru Petra Goll, f. Kaper, 1894—99.

- Cand. theol. H. L. Larsen, 1896. Frk. Kamma Bloch, 1906--07
 — N. Sværdborg, 1896—1906. og 1910—11.
 Pastor S. Rasmussen, 1898 Cand. theol. E. Bondo, 1906
 —1900. —09.
 Kommuneråderinde Frk. Inge- Frk. Harriet Thomassen,
 borg Mosolff, 1898—1910; 1907—09.
 gift 1912 m. Direktør Dr. phil. Fru Asta Nutzhorn, fra 1908.
 J. L. A. Kolderup Rosenvinge. Pastor C. Svelmøe Thomsen,
 Frk. A. Bertram, 1898—1901. 1909—12.
 Cand. mag. V. A. C. Jensen, Frk. Margrethe Kistrup, 1909
 1900—03. —11.
 Frk. Th. Poulsen, 1901—04. Frk. Jakobine Rievers, fra
 Frk. Elvina Larsen, 1901—05. 1910.
 Frk. Louise Gabrielsen, fra Frk. cand. mag. Helga Lund,
 1899. 1910—12.
 Cand. mag. H. C. V. Nielsen, Frk. Ingeborg Johansen,
 fra 1903. 1911—13.
 Cand. phil. Th. Bruun, 1903—06. Frk. Vilhelmine Ilshøj, fra
 Frk. Emilie Nielsen, fra 1904. 1912.
 Kommuneråder O. Th. Just, 1905 Pastor A. Knudsen, fra 1913.
 —10. Frk. Toni Bahnson, 1912—13.

REVISORER.

Som Revisorer ved Institutet har følgende virket:

Kancelliraad H. P. Schmith	1814—1827
Kancelliraad, Kontorchef A. Møller.....	1827—1841
Kammerraad T. H. Lange.....	1841—1883
Kgl. Fuldmægtig C. V. Lange.....	1883—1890
Fuldmægtig i Finansministeriet C. Bærentzen.....	1890—1897
Fuldmægtig i Finansministeriet, nu Amtsforvalter i Svendborg, R. Blum fra	1897

LÆGER.

Institutets Læger har — saavidt det kan ses — været følgende:

Læge Seydelin fra 1815, senere Lægerne Barclay og Baumgarten og i mange Aar Professor Mansa; derefter i over 40 Aar Overlæge A. Holstein til 1909. Fra 1. Jan. 1910 er Institutets Læge Overlæge v. Frederiksberg Hospital Rich. Blom.

FORTEGNELSE OVER FRIELEVERNE PAA DET WÆRNSKE INSTITUT.

(I Parentes er anført Faderens Stilling).

Det er i nogle faa Tilfælde vanskeligt at afgøre, om en Elev er optaget som Embedsmandsdatter eller som Borgerdatter; men i det hele stiller Forholdet sig saaledes (de faa Døtre af tidligere Elever er regnet sammen med Borgerdøtre): For de 60 første Elevers Vedkommende findes en Opgørelse, hvorefter af disse de 44 var Døtre af Embedsmænd, de 16 Døtre af næringsdrivende Borgere. For de næste 60 er Forholdet $\frac{3}{5}$ Embedsmandsdøtre mod $\frac{2}{5}$ Borgerdøtre, hvorimod af de følgende 60 kun c. $\frac{1}{5}$ var Døtre af Embedsmænd og af de sidste 47 endogsaa kun c. $\frac{1}{12}$. Grunden til, at saa faa Embedsmandsdøtre er optaget i de senere Aar, er ikke den, at Direktionen har foretrukket de andre Ansøgere, men at der i denne Tid er kommet meget faa Ansøgninger for Døtre af Embedsmænd.

1. Egede, Lucasine Elise, 1814—18, (Inspektør ved Stenbruddet paa Bornholm). Forstanderinde paa det Wærnske Institut 1841—61.
2. Hagerup, Frederikke Sofie, 1814—21, (Lærer v. Borger-skolen i Holbæk. Moderen Forstanderinde ved Institutet 1814—52). Forstanderinde v. Institutet 1833—35; g. m. senere Kommitteret i Generaltoldkollegiet, Etatsraad M. C. Raffenberg. Død 1889 som Enke.
3. Bang, Maria Cathrine, 1814—19, (Urtekræmmer). G. m. 1) Hørkræmmer Søndergaard (d. 1830), 2) Hørkræmmer Esen (d. 1848); død i Slagelse Kloster.
4. Winge, Caroline Margrethe, 1814—20, (Haarskærer). G. 1827 m. Skomagermester Stenzler; død 1859.
5. Selmer, Josine Maria, 1814—15, (Fuldm. v. Skattekontoret); død 1816.
6. Bohn, Anne Marie, 1814—20, (Graver v. Assistents Kirkegaard); død ugift.
7. Brun, Charlotte Amalie, 1814—25, (Forvalter v. Tøjhuset); død som Modehandlerinde i Ribe 1849.
8. Biermann, Christiane Marie, 1814—22, (Læge v. Rosfolltillen); g. m. Faktor Thaae paa Island.
9. Rosted, Severine Vilhelmine, 1814—22, (Kopist i Hof- og Stadsretten); g. 1830 m. Apoteker Jørgensen i Roskilde (senere Skive).
10. Holst, Vilhelmine Caroline, 1814—15, (Snedkermester); blev taget hjem.
11. Molrop, Petroline Diderikke, 1814—23, (Bromand); g. 1830 m. Kateket C. Koch i Nykøbing F.; død 1854.
12. Thomsen, Andrea Oline Christiane, 1814—18, (Administrator i Rigsbanken).

13. Schou, Charlotte Emilie, 1814—25, (Skipper); g. m. Urtekræmmer S. T. H. Bang (Broder til No. 3).
14. Jøeg, Oline Margrethe Pouline, 1814—24, (Assistent v. grønl. Handel); g. 1845 m. Sejlmager Bang, Oberstløjtn. v. d. borgerl. Artilleri; død som Enke 1853 af Kolera.
15. Raffenberg, Marie Hedeveg, 1815—26, (Præst i Nakskov); 1835—40 Forstanderinde v. Institutet; g. m. Inspektør Grønberg; død 1845.
16. Knudsen, Sara Thomine, 1820—21, (Præst i Skjelby); blev taget ud.
17. Rasmussen, Kirstine Lovise, (Præst i Jordløse); g. m. Guldsmed Møinichen i Helsingør; død som Enke.
18. Bierring, Ane Cathrine, 1820—27, (Lieutenant v. d. borgerl. Artilleri); g. m. Materialist Eschricht; død 1850.
19. Saxtorph, Juliane Charlotte, 1820—27, (Præst i Borre); g. m. Malermester Jørgensen; Stedmoder t. No. 40, Moder t. No. 83.
20. Wolff, Helga, 1822—29, (Kopist); død ung.
21. Hansen, Marie Henriette, 1822—32, (Justitsraad, Birkedommer i Kbh. Amt); g. 1841 m. Birkedommer Trojel paa Føhr.
22. Hasselriis, Ida Anine Christiane, 1822—28, (Byskriver paa Bornholm); g. 1837 m. Kammerraad, Toldkasserer i Horsens, Hoggelund.
23. Meyer, Charlotte Amalie, 1823—30, (Bygningsinspektør).
24. Grønlund, Johanne Christiane, 1824—33, (konst. Birkedommer i Hørsholm); g. m. Farver Raffenberg i Assens; død 1895.
25. Siersted, Caroline Amalie, 1824—33, (Stud. jur.).
26. Lind, Caroline Amalie, 1825—31, (Mølleer, fhv. Kaptein); Forstanderinde v. Institutet 1852—65; død 1884.
27. Feilberg, Hedeveg Lovise Thora, (Fuldm. i Zahlkassen); død 1853 i Kristiania af Kolera.
28. Brock, Emilie Cecilie, 1827—34, (Urtekræmmer).
29. Deichmann, Jensine Hendrine Albertine Emilie Lovise Augusta Otilie, 1827—36, (Lotto-Assistent); g. m. Oberst Lorenzen.
30. Bondesen, Christiane Nicoline Agathe, 1828—36, (Præst i Ljunge).
31. Bresløw, Ida Carine, 1828—36, (Bagermester); død ugift 1867.
32. Faber, Karen Margrethe Alexine, 1828—37, (Kontrollør v. Porcellænsfabrikken).
33. Lüders, Lovise Diderikke Dorthea, 1830—37, (Kancelliraad, Arkivar); g. 1848 m. Lieutenant Hürup i Artilleriet; død.
34. Moth, Emma Frederikke, 1830—38, (Toldforvalter i Dragør); g. m. Købmand Vejby i Helsingør; død 1851.
35. Heide, Johanne Marie Marentine, 1832—41, (Forstadvokat i Hørsholm); g. 1848 m. Apoteker Becker i Hørsholm.

36. Møller, Inger Marie, 1832—41 (Toldbetjent); tog Lærerindeeksamen.
37. Boyesen, Emma Mathilde Agnes, 1833—39, (Købmand); g. m. Lærer Rudmose i Tybjerglille; død 1852.
38. Krieger, Adolfine Fanny, 1833—41, (Læge v. Kongens Livkorps); g. m. Urmager Ridiger i Præstø.
39. Schram, Ane Cathrine, 1833—39, (Præst paa Sejerø); g. 1850 m. Amtmand Dahlerup paa Færøerne.
40. Jørgensen, Christiane Charlotte Amalie, 1833—40, (Malerm.; se No. 19); g. m. Bogbinder Blaumüller; død 1856.
41. Mansa, Amalie Antoinette Johanne Caroline, 1834—40, (Slotsgartner paa Fredensborg).
42. Møller, Johanne Ernestine, 1834—42, (Urtekræmmer).
43. Lehmann, Sofie Jensine, 1835—40, (Toldbetjent); Lærerinde v. Borgerskolen i Stege.
44. Fischer, Clara Marie Jensine, 1835—42, (Skovrider v. Kronborg Skovdistrikt); g. m. Pastor Begtrup i Sjelle.
45. Ginderup, Johanne, 1835—44, (Postkontrollør); g. m. Forpagter Boserup paa Høfdinggaard; død.
46. Jacobsen, Cathrine Marie Charlotte, 1836—44, (Stads-mægler); Skolebestyrerinde i Odense; død 1889.
47. Holm, Augusta Andrea Theodora, 1836—42, (Herredsfoged, Kancelliraad); Forstanderinde v. Institutet 1861—66.
48. Sørensen, Elisabeth Margrethe, 1837—41, (Præst i Sæby og Hallenslev); g. m. Lærer Kongsted.
49. Wedege, Henriette Severine Hemmine, 1837—45, (Kancelliraad); g. 1856 m. Færgemand Mathiessen i Middelfart.
50. Ørsted, Magnusine Caroline Veronica, 1837—47, (Registrator under Statsgældsdirektionen); g. 1857 m. Handelsmand Louis Vives i Valparaiso.
51. Bache, Augusta Sofie, 1838—45, (Urtekræmmer).
52. Smidt, Nielsine Sofie Mathilde, 1839—46, (Malermester).
53. Friis, Margrethe Charlotte, 1839—47, (Præst i Tømmerrup og Lild).
54. Petersen, Petrea Henriette Louise, 1840—45, (Præst i Ondløse); g. 1858 m. Købmand Fyhn (?) i Kallundborg.
55. Bast, Julie Vilhelmine, 1840—48, (Kasserer v. grønl. Handel).
56. Lohse, Sofie, 1840—46, (Skovfoged i Fortunen); gift.
57. Sørensen, Dorthea Benedicte, 1841—47, (Kopist i Hof- og Stadsretten); død ugift.
58. Møller, Ida Marie Albertine, 1841—49, (Skibskaptain); død ugift.
59. Thorkelin, Margrethe Cecilie Poulina Elisabeth, 1841—46, (Kammerjunker, Auditor); g. m. Landfoged Lendrup paa Føhr; død 1885.
60. Møller, Anna Cathrine Sofie Henriette, 1842—49, (Overauditor, Havnefoged); g. 1863 m. Dyremaler Carl Bøgh; lever som Enke i København.

61. Jensen, Alvilde Cordelia Vilhelmine, 1842—50, (Præst v. Trinitatis Kirke i Fredericia); g. 1855 m. Provst Koch i Damsholte, (se No. 11); død 1862.
62. Mygdal, Mette Margrethe, 1842—51, (Fuldmægtig i Vandkommissionen); død ugift som Lærerinde.
63. Næser, Henriette Vilhelmine Elisabeth, 1844—50, (Kammerraad og Toldkasserer paa St. Croix); g. 1857 m. Skibskaptajn Ishøj; død 1859.
64. Storm, Magdalene Elise Sofie, 1844—52, (Præst i Veterslev); g. 1860 m. Sæbefabrikant Olsen; død.
65. Jøeg, Christiane Vilhelmine Eleonore, (Lieutenant og konst. Overbetjent i Nykøbing S.); lever ugift i København.
66. Gundorph, Hulda, 1845—52, (Kancelliraad, Herredsfoged i Assens); g. m. Købmand Drejer i Assens.
67. Westergaard, Marie Lovise, 1845—53, (Kopist v. Statsgælden); g. m. 1) Grosserer Kornerup, 2) Læge Garde; død.
68. Bang, Johanne Franciska Obeline, 1846—51, (Prokurator i Aalborg); g. 1856 m. Købmand Brønnum i Aarhus; død.
69. Pengel, Amalie Lovise, 1846—53, (Smedemester); død ugift 1903.
70. Switzer, Marie Kirstine Ida Emilie, 1846—54, (Hyrekusk); g. 1865 m. Stationsforstander Balsløv.
71. Lüneborg, Jacobine Frederikke Christiane, 1847—53, (Bagermester); g. m. Lokomotivfører Falck; lever som Enke i Hillerød.
72. Petersen, Hanne Adelaide, 1847—54, (Kobbersmed).
73. Lundbye, Vilhelmine Adolfine Simonine, 1847—48, (Major, Toldinspektør i Rudkøbing); død som Elev; Søster t. No. 82.
74. Jørgensen, Petra Anna Melida, 1848—54, (Bogtrykker); g. m. Proprietær C. L. Ibsen i Hellerup.
75. Harttung, Emma Eline Juliane, 1848—58, (Kammerraad, Kontorchef under Generaltolddirektoratet); g. m. Godsforvalter Cramer.
76. Nielsen, Anna Poulina Vilhelmine, 1849—56, (Prokurator i Holstebro); vikarierede 1858 for Frk. Lind; 1862 g. m. cand. theol. Nielsen.
77. Rosted, Bianca Jenny Cathinka, 1849—56, (Kopist i Admiralitetet); død 1856.
78. Holst, Vilhelmine Elisabeth, 1850—58, (Præst i Egitslevmagle).
79. Schmidt, Marie Elisabeth, 1850—60, (Kateket i Nibe); g. m. Rebslager Møller; lever som Enke i Kbh.
80. Hasfeldt, Carstence Birgitte, 1851—59, (Grosserer).
81. Fogh, Fanny Thekla Frederikke, 1851—60, (Toldkontrollør).
82. Lundbye, Amalie Christiane, 1852—59, (Søster t. No. 73).
83. Jørgensen, Nancy Juliane Christiane, 1852—60, (Halvsøster t. No. 40); g. m. Branddirektør Frost i Odder.

84. Lyng, Julie Carene Louise, 1852—61, (Kancelliraad, By- og Herredsfoged i Nibe).
85. Petersen, Cecilie Marie, 1853—61, (Musiker i Kristiania, senere Hørkræmmer i København).
86. Lund, Margrethe, 1853—62, (Byfoged i Nakskov). Lever ugift i København.
87. Osborn, Christine Vilhelmine, 1853—62, (Postmester i Sakskøbing); død ugift 1906.
88. Mathisen, Henriette Thomasine Mathilde, 1853—59, (Slotsforvalter paa Fredensborg).
89. Boesen, Emilie Frederikke, 1854—62, (Urtekræmmer); g. m. Styrmand Schmidt; lever som Enke i København.
90. Løwe, Anna Franciska, 1854—63, (Daguerrotypist).
91. Boolsen, Lucie Charlotte Johanne, 1855—63, (Justitsraad, Toldinspektør); død 1866.
92. Holmer, Blanca Georgia, 1856—65, (Præst i Nørbæk); Pensionatsbestyrerinde i København.
93. Gjøe, Hanne Birgitte, 1858—64, (Urtekræmmer); g. m. Skibskaptajn Brusendorff.
94. Berg, Cathrine Marie, 1858—66, (Præst).
95. Hagemann, Elise Dorthea Karen Marie, 1859—66 (Præst i Støvring og Møllerup); g. m. cand. polyt. Thomsen; død 1883.
96. Munch, Marie Sofie Henriette, 1859—66, (Fuldm. i Indenrigsministeriet); g. 1870 m. Møller Møller, Hulby Mølle.
97. Nielsen, Dorthea Johanne, 1859—63, (Sukkerraffinadør).
98. Birk, Adelaide Christine Birgitte, 1860—66, (Landmaaler).
99. Jansen, Ulrikke Marie, 1860—68, (Tapetmager); g. m. Jernbanefunktionær Geist.
100. Bentzen, MarieJensine Christiane, 1860—62, (Kornhdl.)
101. Thrane, Johanne Louise Marie Christiane, 1861—68, (Vinhandler); død 1869.
102. Gede, Elise Caroline, 1861—68, (Præst i Lindelse); lever ugift i København.
103. Truelsens, Anna Marie, 1863—68, (Konditor); g. m. Assistent Hansteen.
104. Bagger, Ludovica, 1862—70, (Præst i Uldum); g. m. Musiker Faaborg i Horsens; lever som Enke.
105. Richelieu, Hedevig Louise Augusta du Plessis de, 1862—70, (Præst paa St. Thomas); lever ugift i København.
106. Lund, Petrea, 1862—70, (Sadelmager); lever ugift i Københ.
107. Petersen, Marie Olivia Petrea Johanne, 1863—70, (Toldassistent); Kommunelærerinde i København.
108. Hansen, Christine Caroline Frederikke, 1863—70, (Hørkræmmer); g. m. Dyrlæge Graae.
109. Bülow, Marie Franciska, 1863—72, (Fuldmægtig); lever ugift i København.
110. Rossing, Anna Kirstine, 1865—72, (Købmand); lever ugift i København.

111. Holm, Christiane Nicolaidine Severine, 1865—72, (Bogbindermester); lever ugift i København.
112. Weber, Thora Pouline, 1866—72, (Forgylder); g. m. Lærer Hensch; lever i Vordingborg.
113. Larsen, Olga Dolores, 1866—73, (Navigationslærer og Skipper); g. m. Lærer Jensen i Faarup.
114. Thestrup, Petra Henriette, 1866—73, (Præst); g. m. Ekspeditionssekretær v. Statsbanerne Stahlschmidt.
115. Olsen, Emma Juliane Caroline, 1867—72, (Strandkontrollør).
116. Berg, Rudolfine Cathrine, 1868—72, (Præst i Danne-mare); g. m. Arkitekt Bech; lever som Enke i København.
117. Tjørnelund, Anna Johanne Marie, 1868—73, (Apo-teker); Plejemoder paa Jægerspris; har taget Afsked.
118. Thomsen, Clara Alvilde, 1868—74, (Skovfoged); død ugift 1913.
119. Staal, Noline Andrea Birgitte, 1870—77, (Kaptain og Prokurator); siden 1887 Forstanderinde paa Institutet.
120. Schou, Laura Pouline, 1870—78, (Bagermester); Kom-munelærerinde i København.
121. Nielsen, Anna Marie Frederikke, 1870—78, (Skomager-mester); g. m. Grosserer Nissen i København; død.
122. Simonsen, Marie Kirstine, 1870—78, (Præst); Kom-munelærerinde i København.
123. Hagerup, Karen Skak, 1870—79, (Vaisenhusforstander); Masseuse i København.
124. Winge, Signe Lovise Mathilde Caroline, 1870—79, (Postfuldmægtig); g. m. Sagfører Mandal-Bertelsen i Kbh.
125. Boytler, Aurora Victoria Adolfine, 1872—78, (Blik-kenslagermester); g. m. Urtekræmmer Schou; død. Moder t. No. 188.
126. Munthe, Sofie Caroline, 1872—79, (Urtekræmmer); død 1885.
127. Hessel, Dagmar, 1872—73, (Detailhandler); død 1873.
128. Sørensen, Dagmar Jacobine Emilie, 1872—80, (Kam-merassessor, Kancellist); g. m. Professor Dines Andersen.
129. Bath, Thora, 1872—81, (Toldassistent); g. m. Godsinspek-tør v. Statsbanerne Hagen.
130. Nielsen, Johanne Eddeline Jacobsen, 1873—80, (Mæg-ler); gift.
131. Kaufmann, Henriette Siegfride, 1873—80, (Læge); har taget Kommunelærerindeeksamen; ansat v. Sindssygeanstal-ten i Middelfart.
132. Hessel, Flora, 1873—81. (Søster til No. 127.) Lever ugift i København.
133. West, Vilhelmine Emilie, 1873—81, (Hørkræmmer); g. m. Skibsmægler Rømer; lever som Enke i København.
134. Wolstrup, Sofie Marie, 1873—81, (Toldkontrollør); lever ugift i Helsingør.

135. Hansen, Laurine Augusta, 1874—81, (Urtekræmmer); g. m. Landmand Jacobsen, Lolland.
136. Olsen, Olga, 1877—85, (Toldassistent); lever ugift i København.
137. Leigh, Jenny Christiane, 1878—85, (Skibsprovianteringshandler); lever ugift i København.
138. Treschow, Ingeborg, 1878—84, (Overlærer); død 1890.
139. Lund, Eleonore Christine, 1878—85, (Skibsfører); g. 1893 m. Lokomotivfører Jensen; lever som Enke i København; Moder t. No. 205.
140. Herskind, Olga Lovise Ingeborg, 1878—86, (Auktionsholder).
141. Langevad, Julie Dagmar Elsiné, 1879—86, (Urtekræmmer); g. m. Lithograf Cato.
142. Ostenfeldt, Martha Oline Mathilde, 1879—84, (Detailhandler); rejst til Australien.
143. Møller, Anna Marie, 1879—87, (Hørkræmmer); g. 1890 m. Detailhandler Jensen i Aarhus; Enke.
144. Torm, Ane Sofie Emilie, 1880—84, (Detailhandler).
145. Johansen, Astrid Emma Emilie, 1880—89, (Detailhandler); g. 1898 m. Maskinassistent Hansen, Hørsholm.
146. Kauffeldt-Petersen, Elna Julie, 1880—86, (Grosserer); g. m. Herredsfuldmægtig Nielsen, Høng.
147. Bolbroe, Elna, 1881—88, (Kolonibestyrelser); lever ugift i København.
148. Mynster, Louise Emilie Vilhelmine, 1881—88, (Provst); g. 1912 m. Pastor Gemzøe i Roslev.
149. Hansen, Frida Olga Kristine, 1881—88, (Skibsfører); Kommunelærerinde i København.
150. Petersen, Anna Cathrine, 1881—89, (Restauratør); g. m. Belysningsassistent Henningsen. Moder til No. 211.
151. Brygmann, Valborg Vilhelmine Marie, 1881—89, (Hørkræmmer); død.
152. Christensen, Ellen Sofie, 1884—92, (Manufakturhandler); ansat i en Juvelerforretning i København.
153. Hansen, Henny Mathilde, 1884—88, (Urtekræmmer); gift.
154. Grønlund, Cecilie, 1884—92, (Urtekræmmer); g. 1899 m. Assistent Johansen, Randers.
155. Leigh, Laura Sofie Augusta, 1885—91, (Skibsfører); Sygeplejerske.
156. Dipo, Marie Ingeborg Otilie, 1885—94, (Urtekræmmer); død i Amerika.
157. Schytt, Henriette Axelline, 1885—93, (Restauratør); g. m. mag. scient. Redaktør Bøving-Petersen.
158. Hansen, Marie Kirstine, 1886—94, (Detailhandler); Husbestyrerinde i København.
159. Jacobsen, Augusta Frederikke Camilla, 1886—93, (Smedemester); g. 1898 m. Bogholder Hemmingsen.
160. Bartrumsen, Dagny Marie, 1887, (Galanterihdl.); død 1887.

161. Clausen, Ingeborg Hilma, 1887—95, (Mægler); g. m. cand. pharm. C. Christensen, Kbh.
162. Dons, Charlotte Augusta, 1888—91, (Postmester); rejst til Chicago, død 1898.
163. Frisenette, Anna Franciska Emilie, 1888—94, (Grosserer); Pensionatsbestyrerinde i Belgien.
164. Rønne, Juliane Cathrine, 1888—96, (Instrumentmager); Kommunelærerinde i Køge; død 1908.
165. Sieger, Elna Charlotte, 1888—97, (Brødhandler); Syerske v. Kommunehospitalet.
166. Quist, Alma Pouline Elisabeth, 1889—95, (Cigarhandler); Privatlærerinde i Jægerspris.
167. Hermansen, Cathrine Marie, 1889—97, (Kulhandler); Sygeplejerske v. Bispebjerg Hospital.
168. Schmidt, Ellen, 1889—98, (Grosserer); Bogholderske i København.
169. Hagelberg, Astrid, 1889—96, (Grosserer); Kommuelærerinde i København.
170. Randleff, Sofie Cathrine, 1891—99, (Kunstdrejer); g. m. Barber Rasmussen i Ringsted.
171. Kauffeldt, Rigmor, 1891—98, (Handelsagent); g. 1911 m. Proprietær Sørensen, Asferggaard.
172. Guldberg, Anna, 1892, (Tegner); død 1892.
173. Jørgensen, Ingeborg, 1892, (Snedker); død 1892.
174. Hansen, Agnes Marguerite, 1893—1900, (Sadelmager); gift i Amerika.
175. Sørensen, Elna Olivia Emilie, 1893—1900, (Mekaniker); Kassererske.
176. Thaarup, Ellen Oline, 1893—1901, (Manufakturhandler); g. m. Læge Hansen, Orup.
177. With, Ellen Christine, 1893—99, (Detailhandler).
178. Hansen, Ingrid Christiane Johanne Dagmar, 1894—1901, (Skomager); g. 1913 m. Dyrslæge C. Nielsen, Vridsløselille.
179. Rouenville-Rasmussen, Adda, 1894—1902, (Toldoppebørselskontrollør); Kontorist.
180. Nehammer, Anne Marie, 1894—1903, (Ølhandler); Lærerinde.
181. Wiig, Asta Gudrun, 1895—1902, (Gartner); g. m. Musiklærer Boberg i Malmø.
182. Dons, Minna Augusta Dorothea, 1895—1905, (Handelsagent); g. 1913 m. Bygnings-snedker Christensen.
183. Schweim, Anna Louise, 1896—1903, (Skibsekviperingshandler); gift Hilliger.
184. Petersen, Else Daniella Allen, 1896—1905, (Grosserer); g. m. Forretningsbestyrer Weybye Lassen i Berlin.
185. Rasmussen, Christiane Birgitte Gerda, 1897—1903, (Assistent); død 1910.
186. Frincke, Ellen Cecilie Helene, 1897—1904, (Detailhandler); syr Modepynt.

187. Saaby, Ingeborg Sofie, 1898—1905, (Docent); Toldmedhjælper.
188. Schou, Gudrun Camilla Sofie Elisabeth, 1898—1907, (Urtekræmmer, se No. 125).
189. Hansen, Elisabeth Margrethe, 1899—1906, (Kapelmusikus); Kontorist.
190. Møller, Kamma, 1900—07, (Udvandringsagent); v. Stats-telegraf.
191. Betzonich, Edith, 1900—04, (Fotograf).
192. Jensen, Marie Nathalie, 1900—08, (Restauratør); 1908—09 Husholdningselev paa Institutet, Husbestyrerinde i København.
193. Falck-Rasmussen, Nanna, 1901—07, (Papirhandler); Stenograf.
194. Lynard, Astrid Marie, 1901—10, (Handelsrejsende); Kontorist.
195. Christensen, Alma Marie, 1902—09, (Handelsagent).
196. Hammer-Møller, Britta, 1902—11, (Handelsgartner).
197. Duvier, Ella, 1903—10, (Detailhandler); v. Telefonselskabet.
198. Krøyer, Jesta Klaumann, 1903—09, (Grosserer); 1909—10 Husholdningselev paa Institutet.
199. Nygaard, Elisabeth, 1904—11, (Billedhugger).
200. Molbech, Ellen Johanne Elisabeth, 1904—13, (Assistent v. Statsbanerne).
201. Hammershøj, Edith Frida, 1904—13, (Handelsagent).
202. Aars, Ebba, 1905—12, (Handelsrejsende).
203. Feveile, Lolly Valborg, 1905—12, (Læge).
204. Wulff, Mary Valborg, 1905—12, (Guldmed).
205. Jensen, Ebba, 1905—11, (Lokomotivfører; se No. 139).
206. Thorlacius, Anna, 1906—13, (Dampskibsfører); Husholdningselev paa Institutet.
207. Jørgensen, Thora Johanne Kristine, 1906—13, (Skomager).
208. Larsen, Ellen Margrethe, fra 1906, (Viktualiehandler).
209. Løhr, Anny Sofie, fra 1906, (Snedker).
210. Lassen, Helga Lilli, fra 1907, (Detailhandler).
211. Henningsen, Edith, fra 1907, (Belysningsassistent; se No. 150).
212. Nielsen, Mary Vilhelmine, fra 1907, (Fotograf).
213. Larsen, Florence, fra 1908, (Handelsagent).
214. Petersen, Amalie Charlotte Johanne, fra 1909, (Kurvemager).
215. Pedersen, Olga Marie Meyhoff, fra 1909, (Handelsagent).
216. Friis, Martha Edith, fra 1909, (Købmand).
217. Nyemann, Ellen, fra 1910, (Overassistent v. Statsbanerne).
218. Levy, Else Jacoba, fra 1910, (Grosserer).
219. Arp, Edith Birgitte, fra 1911, (Urmager).
220. Nordenberg, Karen Maggie, fra 1911, (Skrædermester).
221. Liebmann-Jensen, Tove Yrsa, fra 1912, (Vinstuebest.)

222. Fog, Inger, fra 1912, (Redaktør).
 223. Østergaard, Agnes Elise, 1912—13, (Kirkebetjent, fhv. Viktualiehandler); adopteret af en Slægtning i Chicago.
 224. Appelrod Larsen, Else, fra 1912, (Handelsrejsende).
 225. Andersen, Julie Kirstine Folmer, fra 1913, (Urtekræmmer).
 226. Spenner, Emmy Louise Valborg, fra 1913, (Overretssagfører).
 227. Detlefsen, Gerda Anna Marie, fra 1913, (Købmand).

BETALENDE ELEVER.

Paa Institutet har foruden Frieleverne i Aarenes Løb været optaget følgende betalende Elever:

- | | |
|---|--|
| 1. Monrad, Lise Nathalie, 1818—22. | 15. Switzer, Ditlevine, 1842—44. |
| 2. Wærn, Juliane Elise, 1818—20. | 16. Switzer, Christiane, 1844—46. |
| 3. Schmidt, Ane Elisabeth, 1821—22. | 17. Agier, Julie, 1843—44. |
| 4. Plenge, Frederikke Christiane, 1823—25. | 18. Kaarsgaard, Marie, 1848. |
| 5. Raffenberg, Lovise Ferdinandine Margrethe, 1824—27. | 19. Krenchel, Betty, 1854—56. |
| 6. Schmidt, Johanne Else Sofie, 1825—26. | 20. Boolsen, Petrine, 1855—57, (Søster t. Frielev Nr. 91). |
| 7. Frost, Ellen Juliane Charlotte, 1827—29. | 21. Nielsen, Dorothea Johanne, 1856—63. |
| 8. Bodenhoff, Julie Frederikke, 1833—35. | 22. Hansen, Corinth Johanne Barbara, 1857—59. |
| 9. Bodenhoff, Golla, 1835—36. | 23. Leschly, Lovise Dorothea, 1858. |
| 10. Boyesen, Ida Marie, 1835—38 (Søster t. Frielev Nr. 37). | 24. Truelsen, Anna Marie, 1861—63 (Frielev Nr. 103). |
| 11. Pirkins, Clara, 1837—39. | 25. Finsen, Valgerda, 1862—63. |
| 12. Schouboe, Frederikke Ludovica Mathilde, 1839—42. | 26. Møller, Anita Dorothea, 1862—67. |
| 13. Schmidt, Nielsine Sofie Mathilde, 1839. | 27. Tjørnelund, Anna, 1864—68 (Frielev Nr. 117). |
| 14. Switzer, Sofie Susanne, 1840—42 (Søster t. Frielev Nr. 70). | 28. Heegaard, Petrea, 1864—65. |
| | 29. Andresen, Lucie, 1865—66. |
| | 30. Thomsen, Emilie, 1866—68. |
| | 31. Thomsen, Marie, 1866—72. |

32. Thomsen, Clara, 1866—68 (Frielev Nr. 118).
33. Dreyer, Christiane, 1866—68.
34. Justesen, Karen, 1869—72.
35. Johansen, Mathilde, 1870—79.
36. Jensen, Vilhelmine, 1872—78.
37. Tetens, Anna, 1872—75.
38. Krag, Magda, 1873—81.
39. Holm, Caroline, 1874—79.
40. Hansen, Anna, 1874—76.
41. Hagerup, Marie 1874—79 (Søster t. Frielev Nr. 123.)
42. Sørensen, Agnes, 1875—80.
43. Tegner, Johanne, 1878—81.
44. Petersen, Brita, 1878—83.
45. Petersen, Camilla, 1880—82.
46. Jensen, Mathilde, 1881—82.
47. Jensen, Helene, 1881—82.
48. Leigh, Laura, 1883—85 (Frielev Nr. 155).
49. Bartrumsen, Dagny Marie, 1884—87, (Frielev Nr. 160).
50. Møller, Dagny Elisabeth Bjelke, 1885—89 (Datter af Frielev Nr. 96).
51. Clausen, Ingeborg Hilma, 1886—87 (Frielev Nr. 161).
52. Rønne, Juliane Kathrine, 1887—88 (Frielev Nr. 164).
53. Dons, Charlotte Augusta, 1887—88 (Frielev Nr. 162).
54. Petersen, Ellen, 1887—95.
55. Hermansen, Cathrine Marie, 1888—89 (Frielev Nr. 167).
56. Randleff, Sofie Cathrine, 1889—91 (Frielev Nr. 170).
57. Andersen, Astrid, 1889—91.
58. Kauffeldt, Rigmor, 1890—91 (Frielev Nr. 171).
59. Hansen, Agnes Marguerite, 1891—93 (Frielev Nr. 174).
60. Nielsen, Else, 1892—97.
61. Barner, Sofie, 1893—96.
62. Bredal, Johanne, 1894—95.
63. Andersen, Helga, 1894—96.
64. Mathiessen, Edith, 1895—96.
65. Ohmeyer, Harriet, 1897—1902.
66. Berg, Hedvig, 1898—1906.
67. Dyring, Josephine, 1898—1904.
68. Henrichsen, Ellen, 1898—1901.
69. Betzonich, Ruth, 1900—05 (Søstert. Frielev Nr. 191).
70. Falck-Rasmussen, Nanna, 1900—01 (Frielev Nr. 193).
71. Duvier, Ella, 1901—03 (Frielev Nr. 197).
72. Myhre, Karen, 1901—06.
73. Myhre, Edith, 1901—07.
74. Christensen, Karen, 1902—05.
75. Pedersen, Kirsten, 1903—10.
76. Thorlacius, Anna, 1903—06 (Frielev Nr. 206).
77. Lassen, Helga Lilli, 1905—07 (Frielev Nr. 210).
78. Carstens, Regitze, 1906—13.
79. Seaberg, Helen, 1906—09.
80. Larsen, Ella Louise, 1907—12.
81. Larsen, Florence, 1907—08 (Frielev Nr. 213).
82. Petersen, Paula, 1907.
83. Møller, Gerda, fra 1907.
84. Bauer, Julie, 1907—10.

-
85. Petersen, Ingrid, 1907—09. 97. Goedecke, Rosa, fra 1911.
86. Nolsøe, Rigmor, 1907—08. 98. Fog, Inger, 1911—12.
87. Liebmann-Jensen, Tove Yrsa, 1909—12 (Frielev 221). (Frielev Nr. 222).
88. Christensen, Ellen Marie, 1909—13. 99. Levy, Alice, fra 1912 (Søster t. Frielev Nr. 218).
89. Colding, Zedna, 1909—13. 100. Møller, Betty, fra 1912 (Søster t. No. 83).
90. Glahn, Gerda, 1909—10. 101. Stibolt, Aniela, 1912—13.
91. Jørgensen, Else, 1909—12. 102. Lassen, Hertha, fra 1912.
92. Jensen, Anna, fra 1910. 103. Leifer, Elna, 1912—13.
93. Poulsen, Edith, 1910—12. 104. Jørgensen, Aase, fra 1913.
94. Mc. Cord, Ellen, fra 1910. 105. Olrik, Else, fra 1913.
95. Carlsen, Gyda, fra 1910. 106. Olrik, Edith, fra 1913.
96. Ammundsen, Ebba, fra 1911. 107. Olrik, Anna Margrethe fra 1913.
108. Hellenberg, Edith, fra 1913.
-

Som Bilag meddeles her 1) Institutets Fundats med Fru Wærns Indledningsord (aftrykt efter en Afskrift af Executorernes Ansøgning, confereret med ALGREEN USSING: Kongelige Reskripter m. m. VII Del, 4. Bind (1825), og 2) Direktionens Svar til det kgl. danske Kancelli i Anledning af den norske Regerings Krav paa Institutets halve Formue (aftrykt efter den i Arkivet værende Klasse og derfor uden Underskrift).

BILAG 1.

DET WÆRNSKE INSTITUTS FUNDATS.

FRU WÆRNS INDLEDNINGSORD.

Erfarenhed har lært mig, at Mangel paa fornuftig Opdragelse og Savnet af nyttige og til huuslig Vindskibelighed udfordrende Kundskaber ofte har standset den huuslige Lykke, undertiden bevirket til Ophævelsen af ægteskabelig Forbindelse og ikke sielden givet Anledning til Dannelsen af vanartige og uopdragne Børn, hvilke formedelst Mangel paa nyttige Kundskaber ere blevne Forældre, Staten og tilsidst sig selv til Byrde, og en saadan beklagelig Opdragelse har jeg især sporet i Middelstanden. Min Attraae efter at kunne i Overensstemmelse med mine Evner bidrage mit til at gavne det Offentlige ved at sørge for at lade danne en liden Deel af mit Kjøen til paa en gavnlig og anstændig Maade at ernære sig selv og, om de i Tiden blive givte, da at vorde vindskibelige Koner og retskafne Mødre, hvis Afkom ved en god og fornuftig Opdragelse og ved tidlig og flittig Underviisning kunne gjøres bequemme til at gavne Staten og sig selv, har bestemt mig til at stifte et Opdragelses og Underviisnings Institut for fattige Pigebørn af Borgerstanden.

FUNDATS.

- § 1. Stiftelsen skal bære Navn af Det Wærnske Opdragelses og Underviisnings Institut for fattige Pigebørn af Borgerstanden. Denne Stiftelses Hovedhensigt skal altid være at forskaffe dens Elever en god moralsk Dannelse og saavidt muelig theoretisk og praktisk Fuldkommenhed i alt det, som i Stiftelsen læres, eller de ved dens Foresattes Foranstaltninger blive underviiste i.
- § 2. Døttre af fattige, ordentlige og vindskibelige Borgere i Kjøbenhavn og Christiania samt fattige og faderløse Døttre af civile og gejstlige Embedsmænd i Danmark og Norge saavel som ægte og trængende Børn af de Mødre, der have været værdige og retskafne Elever i Stiftelsen, skulle alle have Adgang til dette Institut, og disse sidste skulle fremfor andre lige qualificerede nyde Fortrins-Ret til at optages i Institutet.

Borgerbørn kunne antages, hvad enten de have Forældre i Live eller ikke, dog ikke mere end een Datter af samme Forældre hver Gang, derimod kan paa lige Maade ikke antages nogen Datter af Embedsmænd, førend Faderen er død. De af fornævnte Forældre eller Formyndere for saadanne Børn, som ønske een af deres Døttre eller Myndlinger antagen i Stiftelsen, have derom skriftligen at henvende dem til Directionen, som bestemmer, om og hvorvidt den foreslagne Eleve kan antages eller ikke. De Regler, som Directionen fornemmelig har at iagttage i Henseende til Børnenes Antagelse, er følgende: a) Ingen maae antages under 7 og over 10 Aars Alder fra den Tiid at regne, da Ansøgningen om deres Antagelse blev indgiven. b) De, som antages, maae være sunde, frie for tilsyneladende Tilbøjelighed til Laster og frie for saadanne Feil, der kunne ansees at gjøre dem ubequemme til fuldkommen at nyde godt af de Fordeele, Stiftelsen tilbyder. c) Det maae som foranmeldt ikke tillades nogen paa eengang i Stiftelsen at faae indsadt mere end eet Barn, med mindre der er Vacance, som Directionen ikke da paa anden Maade skulde kunne besætte med andre til Stiftelsens Forsorg qualificerede Børn. d) Intet Barn maae antages, som har saadan Mangel paa Forstand, der kan skjønnes at gjøre hende uskikket til med Nytte at modtage Stiftelsens Underviisning. e) Saalænge Børnene ere under Stiftelsens Forsorg, maae Forældrene og Formynderne frasige sig al Ret til Børnenes Opdragelse og Pleje. Skulde de imod Formodning finde sig utilfreds med Stiftelsen, da ere de berettigede til, efter skriftlig Anmodning til Directionen, at erholde Eleven tilbage, dog skal det i saa Fald beroe paa Directionen, om og hvormegit Stiftelsen bør tilbagebetales af de paa Eleven anvendte Omkostninger. f) De, som i Stiftelsen indtages, skulle i det første halve Aar kun være der

paa Prøve, efter hvilken Tiid Directionen bestemmer, om de bør forblive i Stiftelsen eller leveres tilbage til vedkommende, som da ere pligtige at tilbagetage det Barn, Directionen saaledes har fundet uskikket for Stiftelsen. g) Intet Barn, der ikke har havt Kopper eller kan fremlægge Vaccinations-Attest, maae antages i Stiftelsen.

De fleere Regler, som i Henseende til Elevernes Antagelse maatte eragtes nødvendige til Fordeel for Stiftelsen, overlades til Directionen at bestemme.

- § 3. Antallet af de Pigebørn, som for det første i Stiftelsen maae indtages, fastsættes til 16, og maae dette Tal i Tiiden og efter Omstændighederne og Directionens Forgodtbeftindende forøges i Overensstemmelse med Stiftelsens Fond, dog saaledes, at Stifterindens Hensigt ikke derved tabes af Sigte, og Forøgelsen af Elevernes Antal ikke skader Stiftelsen.
- § 4. De antagende Elever, som hverken i deres Lære- eller Frientimer bør overlades til dem selv, men være under iideligt Opsyn af een af Stiftelsens Lærere, bør fra Begyndelsen af bibringes alle de Grundsætninger, man har Ret til at fordre hos ethvert velopdraget og dydigt Fruentimmer, holdes til den høyeste Grad af Reenlighed og Orden, tillades een for Helbreden tjenlig Bevægelse og gives grundig og vedvarende Underviisning i Theologie og Moral, samt i alt, hvad der henhører til det borgerlige Huusholdningsvæsen, hvorunder er indbefattet saavel theoretisk som praktisk Kundskab og nøjagtig Underviisning i at lave Mad, i at bage, brygge, vaskes, stryge, polere, reengiøre Værelser, i Syltning, i Skrædder-Syning og anden Syning, i Spinding, Strikning og andre deslige Videnskaber, der udfordres af et til Huusholdning vel oplært Fruentimmer, og udi hvilke Videnskaber de tillige bør øves iideligen, saaledes at de i Tiden paa egen Haand med Fuldkommenhed kunne udøve og fralære sig alt, hvad Stiftelsen har ladet dem lære, og skal dette paa det alvorligste indskjærpes samtlige Elever af de antagende Lærere og Læreren, for saavidt det maatte vedkomme enhver af dem. Fremdeles bør Eleverne lære saameget af Skrivning og Regning, som til en ordentlig Huusholdningsførelse behøves. Endelig bør de Elever, som dertil findes bequemme, gives grundig Underviisning i Broderie, Tegning og øvrige for et veldannet Fruentimmer nyttige Ting. Dog maae til saadanne vel nyttige, men ej aldeles nødvendige Videnskaber ikke ansættes Lærere for Stiftelsens Regning, førend dens Fond tillader at udrede de dermed forbundne Omkostninger. Da Helbredens Vedligeholdelse for ethvert Menneske er vigtigt, saa paalægges det Directionen med al muelig Opmærksomhed at sørge for Elevernes Helbreds Conservation. Foruden en god Opdragelse og frie Underviisning i ovenmeldte Videnskaber skal enhver Eleve uden Betaling nyde Kost, Logis i Stiftelsen, Klæder, fornøden Varme, Vask og Lysning,

saaledes som Directionen nærmere maatte bestemme. Alt, hvad Eleverne bringe med sig eller siden erhverve, er Stiftelsen uvedkommende.

- § 5. Den Dragt, som Stiftelsen har at bekoste til Eleverne, skal være tarvelig, anstændig og saavidt muelig eensformig. De nærmere Bestemmelser i denne Henseende overlades til Directionen.
- § 6. Enhver Eleve skal nyde Stiftelsens samtlige Fordeele, indtil hun er confirmeret, som i det seneste bør skee, inden hun fylder sit 17de Aar. Med den confirmerede Eleve forholdes da saaledes: 1) Skal Eleven enten hiemsendes til sine Forældre eller forrige Forsørgere, saafremt disse ere i Live og ville modtage hende, men dersom de ere døde eller ej kunne modtage hende, eller og Barnet skjønnes ikke at være tjent med at opholde sig hos dets Forældre eller Forsørgere, da ere Stiftelsens Lærerinder pligtige til at forskaffe en saadan confirmeret Eleve en fast og passende Tjeneste, og skal derhos Directionen paakjende, om og hvorvidt Tjenesten er Eleven gavnlig og anstændig eller ikke. — Indtil en saadan Tjeneste kan forskaffes Eleven, er hun berettiget til at forblive i Stiftelsen som et arbejdende Medlem, naar hun vedbliver at opføre sig flittig og upaaklagelig. 2) Naar en confirmeret Eleve forlader Stiftelsen, saaledes som hun i Overeensstemmelse med foranførte bør, da medgives hende et efter Directionens Skjøn og med Fondet passende Udstyr af Gang Klæder og Gang Linned, ifald hun til disse Fornødenheder findes at være trængende. 3) Alt, hvad Eleverne i Stiftelsen forarbejde eller forfærdige, taxeres, og Værdien deraf oplægges for den Eleve, som har forarbejdet det, tilligemed de Præmier, der for udviist Fliid tilkjendes nogen eller og af nogen anden uden for Stiftelsen skjenkes til enkelt Eleve. Disse Oplagspenge udbetales til de dertil værdige og berettigede Elever, naar disse have forladt Stiftelsen, med en Femtepart aarlig i de første fem paa hinanden følgende Aar; men dør Eleven forinden, da hiemfalder det deraf ej udbetalte til Stiftelsens Fond. 4) Naar nogen Eleve, der ved Fliid, Duelighed og en god Opførsel har udmærket sig, vorder givt, og hun tillige efter hendes Udgang af Stiftelsen er vedbleven at opføre sig vel, da tilstaaes en saadan Eleve et Bidrag til Udstyr, hvis Beløb fastsættes fra 25 Rd. til 100 Rd., og som Directionen efter Omstændighederne og Stiftelsens Lejlighed nærmere haver at bestemme. 5) Ingen bør nyde Deel i Oplagspenge, med mindre det med paaliidelige Attester godtgøres, at den paagiældende Person har en fast og anstændig Tjeneste, og at hun deri har opført sig upaaklagelig eller og er givt.
- § 7. Skulde nogen Eleve opføre sig saaledes, at Directionen finder hende uværdig for Stiftelsen, eller nogen Eleve befindes at have incurabel Sinds- eller Legems-Svagthed, der kunde an-

sees at gjøre hende ubequem til at opfylde Stiftelsens Hensigt, da er den eller de, som have anholdt om en saadan Eleves Antagelse, pligtig til uden Indvending at tage hende tilbage, og maae hun siden under ingen Betingelse paanye indtages i Stiftelsen.

- § 8. Opsigten over Stiftelsen og dens hele Personale i Almindelighed overdrages Directionen, og den specielle Opsigt med Eleverne skal paalægges Lærerinderne og Læreren efter den dem af Directionen ved Antagelsen meddelende Instrux, hvorefter de nøjagtig have at rette sig.
- § 9. Af gode moralske og for retskaffen Vandel bekjendte Enker eller ugifte Fruentimmer af Middel Alder, og som beviisligen forstaae og grundigen kunne underviise i alt, hvad der i Overeensstemmelse med 4de § fordres, skal saavidt mueligt for det første vælges 2de til Lærerinder. Af disse skal den ene underviise i alt, hvad der tilhører Huusholdningsvæsenet, og eene føre Stiftelsens huuslige Oeconomie under Directionens Opsyn samt have nøjagtig Opsyn med Stiftelsens Vask og den huuslige Reenlighed samt med al muelig Fliid og Velvillie underviise og daglig øve Eleverne i Huusholdningen med alt, hvad dertil hører. Den anden af de antagende Lærerinder skal derimod grundig underviise i Syening, Strikning, Spinding og andre deslige huuslige og nyttige Videnskaber, hvorom 4de § handler, og som ikke umiddelbar henhøre til eller udfordres af en duelig Huusholderske. Lærerinderne bør begge for deres Handlinger som Lærerinder i Stiftelsen aflægge rigtigt og nøjagtigt Regnskab til Directionen, af hvilken de beskikkes og modtage Instruxer.
- § 10. Til at underviise i Christendom, Regning og Skrivning samt i Moral antager Directionen en god og retskaffen Lærer, hvis Pligt skal indeholdes i den ham af Directionen meddelende Instrux. Det maae aldeles ikke tilstødes Læreren at boe eller logere i Stiftelsens Gaard.
- § 11. Ligeledes antages til Stiftelsens Tjeneste en troe, midaldrende Gaardskarl samt 2de med samme Egenskaber og fornøden Duelighed forsynede Enker uden Børn eller 2de Piger af Middel-Alder. Disse Tjenestefolks Pligter og Rettigheder bestemmer Directionen.
- Skulde Stiftelsen behøve en Fuldmægtig, da udnævnes een dertil duelig Mand af Directionen, der bestemmer hans Forretninger og Vilkaar samt meddeler ham den fornødne Instrux, hvorefter han har at rette sig.
- § 12. Befindes det, at enten Lærerinderne, Læreren eller nogen anden i Stiftelsens Tjeneste værende Person skulde mangle i at opfylde deres Pligter, da bør den eller de, som efter igientagen Advarsel vedblive at handle imod deres Pligter og Directionens Ordres, afskediges fra Stiftelsen, saasnart Directionen skjønner, at deres Afskeed er Stiftelsens gavnlig.

- § 13. Hvert Aars 22de April skal Stiftelsens samtlige Elever efter foregaaende offentlig Bekjendtgørelse examineres i de Videnskaber, som i Stiftelsen læres, samt alle Haandarbejder foreviises, til hvilken Examen Elevernes tilstedeværende Forældre eller Formyndere skulle indbydes.
- § 14. Stiftelsen skal anlægges enten i eller nær ved Kjøbenhavn, og skal dertil kjøbes en bequem og med en rummelig Plads forsynet Gaard, hvilken bør kjøbes og indrettes saaledes, som Directionen finder det passende med Stiftelsens Hensigt og dens Fond.
- § 15. Stiftelsen sættes i Virksomhed saasnt mueligt, efter at Stifterindens Boe er tilendebragt, og paa det den desto før kan begynde at virke, bestemmes Antallet af Eleverne for det første fra 8 til 10 og derefter, saa hastig Fondet det tillader, udvides til 16.
- § 16. Det i Overeensstemmelse med foranførte behøvende Inventarium m. m. anskaffes af den til Stiftelsen henlæggende Fond, og da denne for Tiden ej kan bestemmes, fordi den staaer i Forbindelse med Realisationen af Stifterindens Boe, saa kan ej heller Lønningerne fastsættes for Stiftelsens Personale, men Bestemmelsen deraf overlades til Directionen, som med Hensyn paa Stiftelsens Gavn, dens Finantzer og øvrige Omstændigheder bedst kan ordne dens hele Oeconomie. Stifterinden har derhos udtrykket sig saaledes: »Jeg tilføjer her blot, at det er min Villie, at udsøgte gode, retskafne og duelige Personer allene maae antages, hvoraf følger, at disse bør aflægges saaledes, at de kunne tjene med Velvillie og Redelighed, og enhver af dem i deres Post vise al muelig Nidkjerhed for Stiftelsens Fremgang.«
- § 17. Den 4de § af Stifterindens under 12te Decbr. 1800 oprettede Testamente indeholder hendes Bestemmelse i Henseende til Stiftelsens Fonds, og efter denne skulle Udgifterne beregnes.
- § 18. Alt, hvad der i Henseende til Stiftelsens Organisation, Lærerindernes og Lærerens Pligter, Underviisnings Methoden, Læretimernes Inddeeling, Elevernes Opdragelse, Stiftelsens Oeconomie m. m. ikke i denne Fundats fuldstændigen er fastsadt, det overlades til Directionens nærmere Bestemmelse, ligesom samme ogsaa bemyndiges til i sin Tiid at fastsætte Elevernes Pligter, Rettigheder og Antal og til at meddeele de samtlige vedkommende de fornødne Instruxioner.
- § 19. Naar Stiftelsens Forfatning eengang i Tiiden tillader det, da skal der af $\frac{1}{6}$ Part af dens aarlige Overskud oplægges eller etableres et Reservefond. Renten af dette skal anvendes til at understøtte de Personer, der i 10 Aar i det mindste have været duelige Lærerinder og Lærere ved Stiftelsen, og som formedelst Sygdom eller Alderdom ikke længer kunne for tjene deres Brød. Renten af et saadant Fond maa ikke anvendes, førend det er voxet til 1000 Rdl. D. Crt.

- § 20. Naar Institutet er bragt i Orden og Virksomhed, skal denne Fundats offentlig bekendtgøres.
- § 21. Directionen skal, naar Stiftelsen er kommen i Virksomhed, aarligen aflægge offentligt Regnskab over dens Tilstand med en kort Oversigt over, hvad der er virket i det forløbne Aar.
- § 22. Skulde imod Formodning den til Stiftelsen henlæggende Fond ikke for det første findes tilstrækkelig til Udførelsen af den lagte Plan, da maae deri skee een med Tiderne og Fondets Forfatning passende Indskrækning i Henseende til Elevernes Antal eller i Henseende til Udsættelse af Planens Iværksættelse, indtil den oprindelige Fond findes i Forhold til Tiderne tilstrækkelig.
- § 23. Stiftelsens oprindelige Fond maae saasnart muelig gøres frugtbringende imod sikkert Pant, hvorved intet Tab nogen-
sinde kan ventes.
- § 24. Til Opmuntring og Belønning for de flittige og udmærkede Elever skal der iblandt disse hver Examens Dag uddeeles smaae Præmier. Efter Overlæg med Lærerinderne og Læreren bestemmer Directionen Antallet og Størrelsen af disse Præmier, og hvilke Elever der skulle tildeeles samme.
- § 25. Da Stifterinden har ønsket, at denne for unge Fruentimmers Dannelse oprettende Stiftelse maatte ved hans Majestæts Naade frietages for Indquartering, saa henstilles denne for Stiftelsen vigtige Post til allernaadigst bifaldende Resolution*).



Martha Wærns Segl.

*) Stifterindens Ønske bevilligedes, »dog mod passende Erstatning til den, der maatte overtage samme«.

BILAG 2.

W. St. d. 5. April 1828.

*Til**Det kongelige Danske Kancellie!*

Det har behaget det kongelige Danske Kancellie i Skrivelse af 14. Februar at forlange Directionens Erklæring i Anledning af den norske Regjerings Fordring paa Halvdelen af det Wærnske Boes beholdne Formue med Renter for at vorde anvendt til et Opdragelses Institut for Pigebørn af Borgerstanden i Christiania og for faderløse Døtre af Embedsmænd i Norge. Idet vi herved give os den Ære at tilbagesende den os i Gjenpart tilstillede Skrivelse fra den norske Regjerings Departement for Kirke- og Underviisningsvæsenet til Statholderskabet i Norge, d. d. 1. Decbr. 1827, hvori den ommeldte Paastand fremsættes for igjennem det svensk-norske Gesandtskab her i Staden at gjøres gjeldende, tillade vi os i denne Anledning følgende Bemærkninger:

Det kan ikke være andet end højst paafaldende, at en Paastand af den Natur som den omhandlede fremkommer hele syv Aar, efter at Danmarks og Norges finansielle Mellemværende ved den »specielle og endelige Opgjørelses Act« af 20. Apr. 1820 aldeles er blevet afgjort. Denne Opgjørelses Act i Forbindelse med Conventionen af 1. Sept. 1819 sætter det uden for al Tvivl, at den norske Regjering aldeles ikke er beføjet til at gjøre nogen videre Paastand paa Andeel i nogensomhelst offentlig Indretning i Danmark, hvortil enten Nordmænd have bidraget, eller som oprindelig har været bestemt enten udelukkende eller tildeels til norske Undersaatters Bedste. Det hedder nemlig i Conventionen af 1. Sept. 1819 dens 9de Artikel: »Da alt, hvad der angaar Kieler Traktaten i Almindelighed og navnlig den 6te Art., saaledes ansees fuldkommen afgjort, erklære Kongen af Danmark og Kongen af Sverrig og Norge, at ingen videre Betaling foruden den her bestemte enten paa Grund af forbeholdte Traktat eller i Anledning af den forrige Forbindelse mellem Norge og Danmark skal fordres paa nogen af Siderne hverken af den danske Regjering hos den norske Regjering eller norske Undersaatter, ei heller af den norske Regjering hos den danske Regjering eller danske Undersaatter, ligesom ogsaa, at ingen Paastand, som paa denne Grund eller i denne Anledning har hidtil kunnet være fremsat fra nogen af Siderne, for Fremtiden skal tages til Følge eller blive Gjenstand for Underhandling, uden forsaavidt samme stemmer overeens med denne Conventions Udtryk og Grundsætninger, som baade de facto og de jure ophæver al videre Forpligtelse fra begge Sider.« De Opgjørelsespunkter i Konventionens 6te Art., som ved Konventionen selv ikke blev endelig afgjorte, men for hvilke den endelige Afgjørelse forbeholdes i d. 7de Artikel, og blandt hvilke netop forekomme (under Litr. e) »Fonds, som tilhøre visse offentlige Kasser og Indretninger«, blev ved Acten af 20. April 1820 aldeles tilendebragte og in specie, hvad de

nævnte offentlige Kasser og Indretninger angaar, ved dens Art. 6, 7 og 8, hvortil endnu kommer i d. 9de Art. Opgjørelsen af »nogle Legater, givne af Private«, hvori »formedelst specielle Omstændigheder« Norge blev tillagt Andeel. Da der nu i ingen af disse Artikler blandt de opregnede offentlige Indretninger og Legater forefindes det mindste om det Wærnske Underviisnings Institut eller om det Legat, hvorved det er stiftet, saa er det klart, at ethvert Krav fra den norske Regjerings Side paa Stiftelsens Formue aldeles maa bortfalde ved Opgjørelses Actens 13de Art., der lyder saaledes: »Da alle Punkter, hvorom en speciel og endelig Opgjørelse er forbeholdt ved den 6te og 7de Art. i Konventionen af 1. Sept. 1819, nu saaledes ere opgjorte og vedtagne, saa ere alle gjensidige Krav fra offentlige Fonds, Kasser og Indretninger, af hvad Navn være kan, som hidrøre fra den forrige Forbindelse imellem Danmark og Norge, derved aldeles afgjorte, saa at i Henhold til og ifølge af benævnte Conventions 9de Art. for Fremtiden ingen Paastand fra enhver af Siderne disse og deslige Gjenstande vedkommende nogensinde skal komme under Undersøgelse eller Omhandling.«

Directionen maae saaledes ved de anførte Conventioner mellem Danmark og Norge ansee den Wærnske Stiftelse for fuldkommen betrygget mod ethvert Pengekrav fra den norske Regjerings Side og tilføjer kun, at om en saadan Fordring endog var fremkommet, førend hine Conventioner bleve indgaaede, vilde upaatvivelig den Retsgrund, hvorpaa den norske Regjering støtter sig i den os meddeelte Skrivelse, ikke dengang haft mere Styrke end nu, da den endelige Opgjørelses Act endog gjør al Undersøgelse af dens Beskaffenhed overflødig. Den formeentlige Retsgrund, som bemeldte Skrivelse paapeger, er Foundationens 2den Post, som indeholder, at Stiftelsen ikke blot skal komme Børn af danske Forældre tilgode, men ogsaa Børn af Borgere i Christiania og af Embedsmænd i Norge. Naar man heraf vilde slutte, at Stifterindens Formue skulde anvendes til Fordeel for Pigebørn af norske Undersaatte paa anden Maade end ved den af hende oprettede Stiftelse, saaledes som den ved Fundatsen er organiseret, vilde det naturligviis være en aabenbar Fejlslutning, og en saadan ligger vistnok til Grund for den Paastand, at den Wærnske Stiftelse skulde afgive noget af sine Fonds til særlig Anvendelse for norske Undersaaters Pigebørn. Thi Fundatsens 14de Post bestemmer udtrykkelig, at Stiftelsen skal anlægges enten i eller nær ved Kjøbenhavn, hvortil skal kjøbes en bequem Gaard, hvilket forlængst er iværksat. Det er altsaa kun af den Wærnske Stiftelse, saaledes som den i Medhold af Fundatsen nær ved Kjøbenhavn er anlagt, at Pigebørn af norske Undersaatte kunne komme til at nyde godt, og det var kun under den Forudsætning, at norske Forældre nedsendte deres Børn til at opdrages i Stiftelsen i Kjøbenhavn, at Stifterinden vilde, at hendes Formue skulde kunne komme dem tilgode. Heraf indsees det ogsaa let, hvorfor

Opgjørelses Acten 1820 har forbigaaet den Wærnske Stiftelse med Tavshed.

Ligesom Directionen derfor anser det for sin Pligt, i Overeensstemmelse med Stifterindens Villie, paa det kraftigste at protestere imod enhver Paastand fra den norske Regjering om Deling af eller Andeel i den Wærnske Stiftelses Fonds, saaledes erkjender den paa den anden Side villigen, at Pigebørn af norske Forældre, uagtet Danmarks og Norges Adskillelse, kunne have Adgang til at optages i Stiftelsen, naar de i Medhold af Fundatsens 2den § dertil af Directionen findes qualificerede.

